



MINISTERSTWO
ŚRODOWISKA



MASTERPLAN DLA DORZECZA WISŁY



Mateusz Balcerowicz
Departament Zasobów Wodnych
Płock, 12 maja 2014 r.



MINISTERSTWO
ŚRODOWISKA

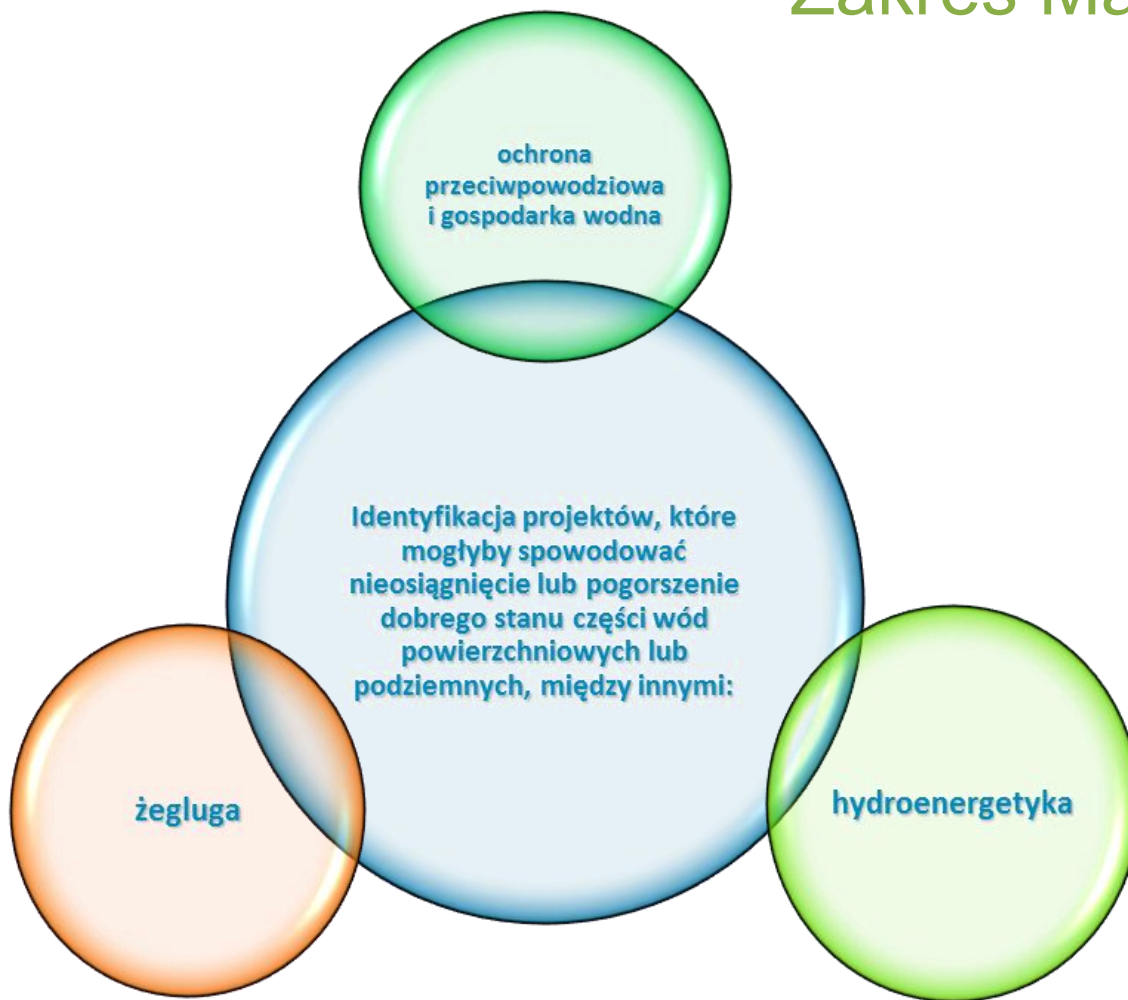
PROJEKT MASTERPLANU DLA OBSZARU DORZECZA WISŁY I ODRY



- Masterplany będą dokumentem:
 - O charakterze strategicznym i nadrzędnym dla wszystkich istniejących w Polsce krajowych i regionalnych planów i programów sektorowych, w których planowane są działania lub inwestycje mające wpływ na stan zasobów wodnych oraz cele ochrony wód wynikające z RDW;
 - Na okres przejściowy, obowiązujące do czasu opublikowania zaktualizowanych planów gospodarowania wodami (aPGW). Po zatwierdzeniu aPGW Masterplany staną się ich integralną częścią.
 - Podlegają zatwierdzeniu przez Radę Ministrów w sierpniu 2014 r.



Zakres Masterplanów



Kryteria wyboru projektów będących przedmiotem oceny w Masteplanach. Źródło: KZGW





Zakres Masterplanów

Projekty, które powinny znaleźć się w Masterplanach

Projekty zawarte
w programach sektorowych

Projekty wdrożone
w latach 2007-2013

Projekty planowane
do realizacji w latach
2014 - 2021

Ocenił pod kątem ewentualnych
środków łagodzących, które
mogą być dodatkowo wdrożone
w celu poprawy stanu danej
jednolitej części wód

Ocenił pod względem ich
zgodności z Ramową
Dyrektywą Wodną



Zakres Masterplanów



- Podpisanie porozumienia o dofinansowaniu wykonania Masterplanów ze środków EFRR w ramach Programu Operacyjnego Pomoc Techniczna 2007-2013
- 5 listopada 2013 r. zawarto umowę na realizację Masterplanów z konsorcjum firm Mott MacDonald Polska Sp. z o.o. oraz Mott MacDonald Limited i przystąpiono do realizacji zadania;
- Powołany został zespół wsparcia na rzecz właściwej realizacji Masterplanów, w skład którego wchodzi przedstawiciele KZGW oraz Wykonawcy

Wykonane zadania

- 28 lutego br. Wykonawca Masterplanów przekazał do KZGW wyniki I etapu pracy, tj. projekty Masterplanów dla obszarów dorzeczy Wisły i Odry.
- KZGW przekazało projekty Masterplanów do uzgodnień międzyresortowych;
- Ostateczna wersja projektów Masterplanów z uwzględnieniem uwag została przekazana do KZGW 31 marca br.;
- Projekty Masterplanów są poddane procedurze strategicznej oceny oddziaływania na środowisko;
- 25 kwietnia br. zakończono konsultacje społeczne.



MINISTERSTWO
ŚRODOWISKA

PROJEKT MASTERPLANU DLA OBSZARU DORZECZA WISŁY





Obszar dorzecza Wisły

na terytorium RP



Legenda

- cieki
- jeziora, zbiorniki wodne
- granice regionów wodnych
- obszar dorzecza Wisły

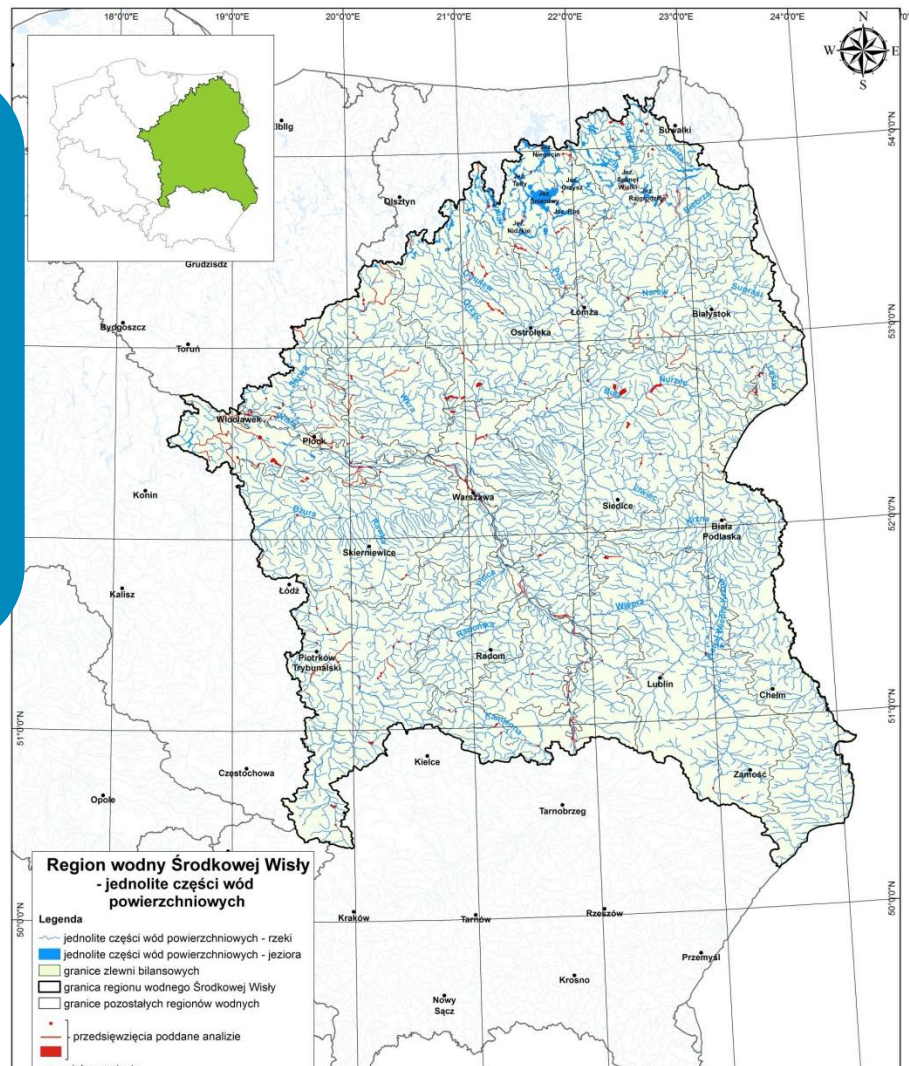


Inwestycje poddane analizie w Masterplanie na tle JCWP

Na obszarze dorzecza Wisły wyznaczono:

- 2660 jednolitych części wód rzek,
- 5 jednolitych części wód przejściowych,
- 6 jednolitych wód przybrzeżnych,
- 484 jednolite części wód jezior.

3818 inwestycji zgłoszonych
do Masterplanu dla obszaru dorzecza Wisły



Problemy gospodarki wodnej na obszarze dorzecza Wisły

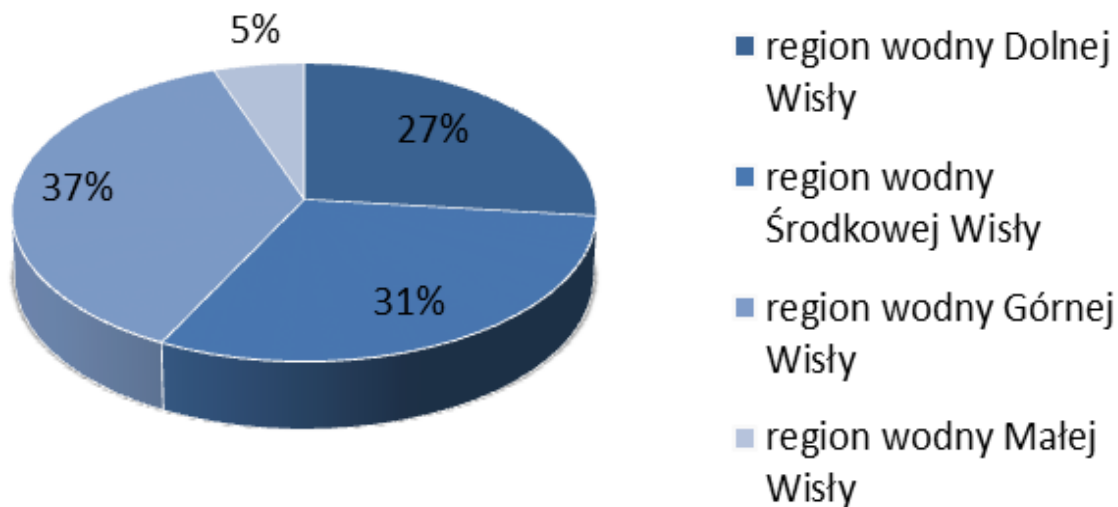
- Zagrożenie powodziowe,
- Utrzymanie właściwego stanu istniejącej infrastruktury hydrotechnicznej,
- Zaspokojenie potrzeb wodnych użytkowników wód,
- Zmiany morfologiczne cieków i ich koryt,
- Zanieczyszczenia wód powierzchniowych i podziemnych.

Potrzeby i priorytety strategiczne dla obszaru dorzecza Wisły

- Zapewnienie bezpieczeństwa powodziowego i przeciwdziałanie skutkom suszy;
- Zapewnienie dostępu do wody odpowiedniej jakości, w tym zapewnienie racjonalnego powiązania rozwoju społeczno-gospodarczego z ochroną zasobów wodnych i ich dostępnością;
- Rozwój żeglugi śródlądowej i jej umocnienie w systemie transportowym Polski.

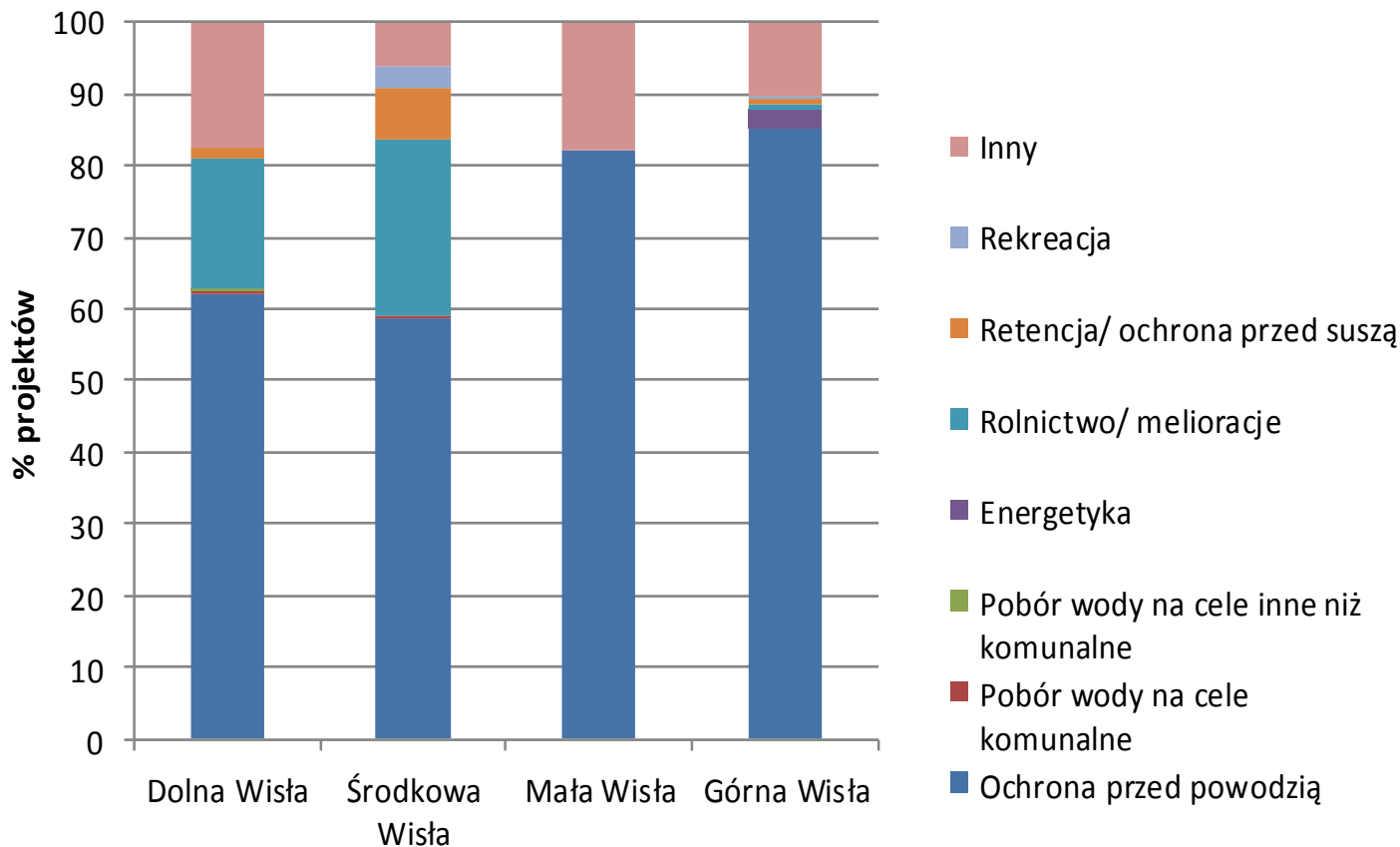


Procentowy udział inwestycji podlegających ocenie na obszarze dorzecza Wisły



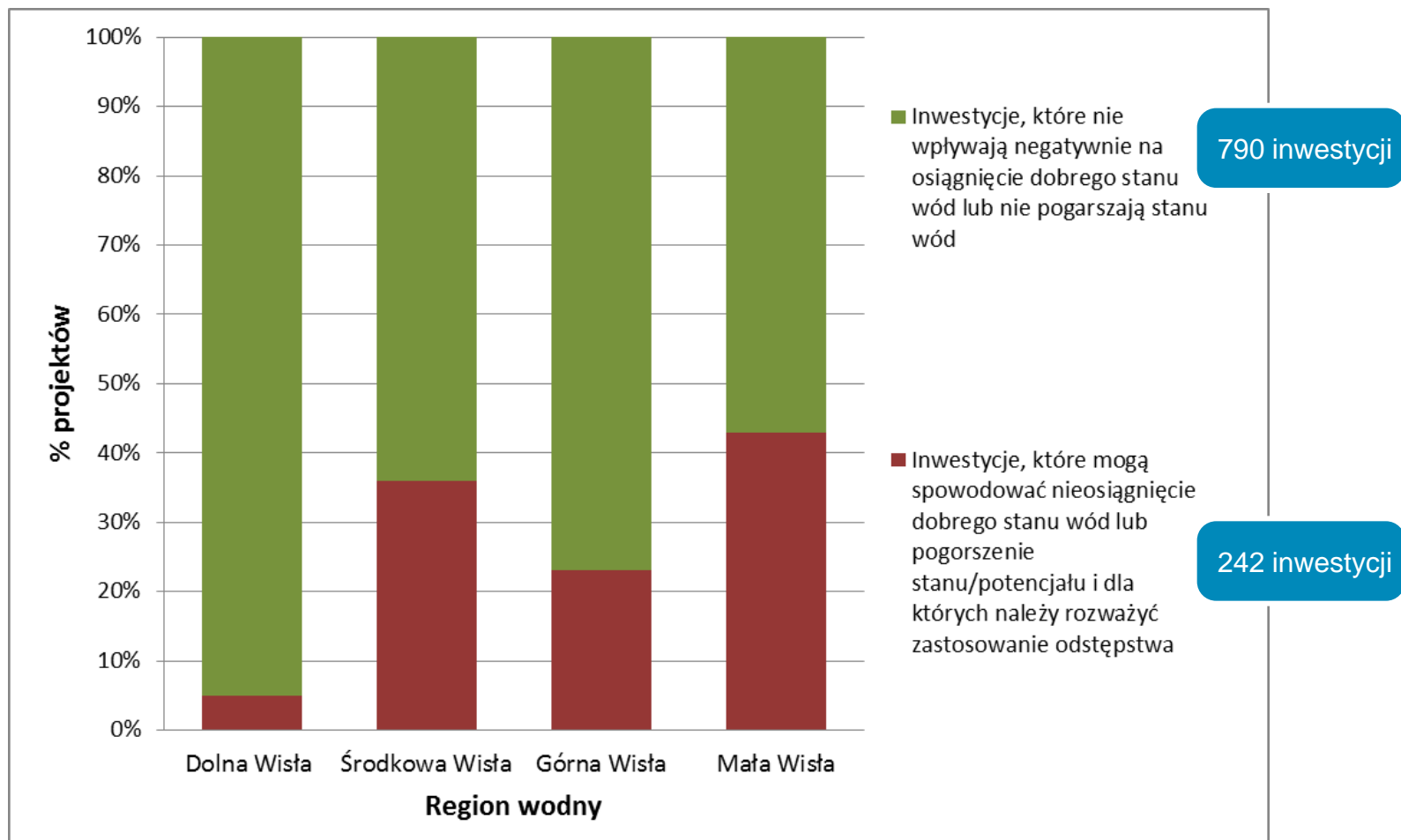


Procentowy udział analizowanych inwestycji w odniesieniu do celu ich realizacji



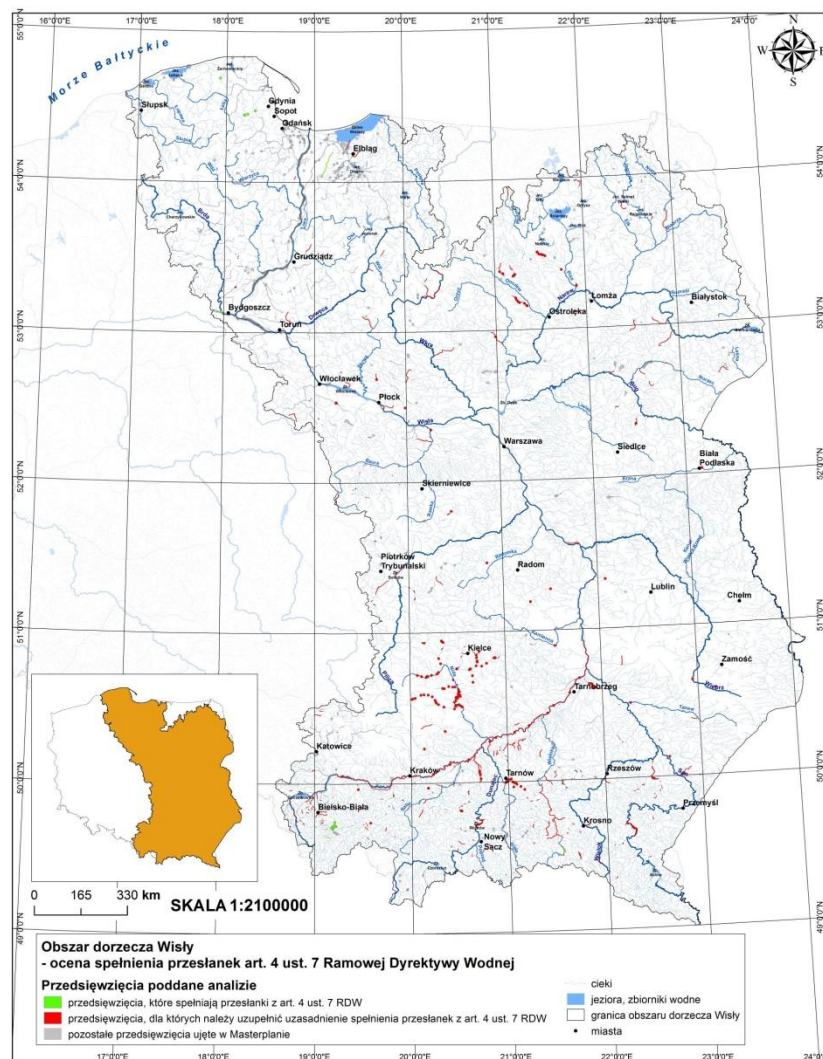


Udział ocenianych inwestycji w odniesieniu do kryterium wpływu inwestycji na osiągnięcie celów środowiskowych jcw





Inwestycje poddane analizie spełnienia przesłanek z art. 4 ust. 7 RDW



Inwestycje w powiecie plockim

➤ **Lista nr 1 - Inwestycje, które nie wpływają negatywnie na osiągnięcie dobrego stanu wód lub nie pogarszają stanu wód**

a) Inwestor – WZMiUW oddział w Płocku:

➤ 5 projektów;

b) Inwestor – RZGW w Warszawie:

➤ 1 projekt.

➤ **Lista nr 2 - Inwestycje, które mogą spowodować nieosiągnięcie dobrego stanu wód lub pogorszenie stanu/potencjału i dla których należy rozważyć**

a) Inwestor – WZMiUW oddział w Płocku:

➤ 4 projekty.

Inwestycje w powiecie plockim

➤ **Lista nr 3 - Inwestycje, dla których zakres danych był niewystarczający do dokonania oceny**

a) Inwestor – Towarzystwo na rzecz Ziemi:

➤ 1 projekt;

b) Inwestor – „Wodociągi Płockie” Sp. z o.o. 09-402 Płock, ul. H.A. Gradowskiego 11:

➤ 1 projekt;

c) Inwestor – Wojewódzki ZMiUW w Warszawie:

➤ 11 projektów;

d) Inwestor – RZGW w Warszawie:

➤ 5 projektów.

Po konsultacjach społecznych

- **Zgłaszanie dodatkowych inwestycji**
– 9 maja 2014 r.
- **Ocena wpływu na stan jcw**
(przyporządkowanie do listy nr 1 lub do listy nr 2)
– 16 maja 2014 r.
- **Uzupełnienie przesłanek derogacji z art. 4.7 RDW dla wszystkich inwestycji z listy nr 2**
– 23 maja 2014 r.

- **3818** sumaryczna liczba przeanalizowanych inwestycji w Masterplanie dla obszaru dorzecza Wisły,
- **63%** inwestycji poddanych w Masterplanie dla dorzecza Wisły analizie stanowią inwestycje związane z ochroną przeciwpowodziową;
- **77%** ocenianych inwestycji nie będzie negatywnie wpływała na osiągnięcie dobrego stanu/potencjału wód lub nie będzie pogarszała stanu/potencjału;
- **27%** analizowanych inwestycji zlokalizowanych jest w granicach lub bezpośrednim sąsiedztwie obszarów Natura 2000



MINISTERSTWO
ŚRODOWISKA



DZIĘKUJĘ ZA UWAGĘ