

I  PŁOCK



MAPY | TRASY | ZABYTKI | HISTORIA | CIEKAWOSTKI

# INFORMATOR

[WWW.PLOCK.EU](http://WWW.PLOCK.EU)

 PŁOCK

# SPIS TREŚCI



Wstęp i położenie Płocka	1
Wzgórze Tumskie	2
Bazylika Katedralna Wniebowzięcia NMP	8
Muzeum Diecezjalne	14
Dawny Zamek	18
Opactwo Benedyktynów	19
Plac Narutowicza	20
Muzeum Mazowieckie	24
Małachowianka	32
Sanktuarium Bożego Miłosierdzia	38
Stary Rynek	40
Fara	45
Jagiellonka	46
Płocki Ogród Zoologiczny	48
Nad Wisłą	54
Płock ekumeniczny	58
Płock na szlaku	60
- Szlak Chopinowski	60
- Szlak Bitwy Warszawskiej 1920	61
- Szlak Książąt Mazowieckich	62
- Mazowiecki Szlak Literacki	62
- Mazowsze na Filmowo	63
- Droga św. Jakuba	63
Europejski Szlak Gotyku Ceglanego	64
Szlak Pieszy PTTK po Płocku	68
Płoccy przewodnicy polecają	70
Pomniki przyrody	73
Szlaki Turystyczne PTTK (Płock i okolice)	74
Kalendarz imprez (cykliczne)	76
Sportowe emocje	77
Akcje specjalne	78
Kulinaria – Gdzie zjeść na starówce?	79
Informator teleadresowy	80
Okolice Płocka	82
Kalendarium Historyczne	83
Tylko w Płocku zobaczysz ...	84

Szanowni Państwo, z łatwością polubicie Płock. Wystarczy przejść się ulicami, aby poczuć rytm miasta, poznać mieszkańców i możliwości, jakie oferuje. Bo Płock łączy bogatą przeszłość z dynamiczną teraźniejszością i jest otwarty na przyszłość.



W Płocku na każdym kroku można odnaleźć ślady tysiącletniej historii Polski, zarówno średniowiecznych władców Władysława Hermana i Bolesława Krzywoustego, jak i inżynierów z Petrobudowy. Można tu przeżyć niejedną przygodę i po prostu miło spędzić czas. Do wyboru jest wiele opcji.

Warto wyruszyć w rejs po Wiśle - królowa polskich rzek oferuje świetne warunki do żeglowania, piękne widoki i możliwość obcowania z dziką przyrodą. Po wyprawie można odpocząć w zoo i bliżej poznać jego ponad 7,5 tysiąca mieszkańców. Odważni zdecydują się stanąć oko w oko z tygrysem syberyjskim lub spotkać niezwyklego, czarno-białego tapira malajskiego – drugiego takiego nie ma w żadnym polskim ogrodzie zoologicznym. A głód dobrej zabawy można zaspokoić latem na nadwiślańskiej plaży, kiedy w mieście króluje dobra muzyka - elektronika, hip-hop czy disco. Tam, zatapiając się w energetycznym tłumie, łatwo zrozumieć wyjątkowość naszego miasta.

Przedstawiam Państwu przewodnik po charakterystycznych miejscach w Płocku, które trzeba zobaczyć, by poczuć jego klimat. Zamieszczono w nim wskazówki, porady i ciekawostki, które ułatwią poruszanie się po naszym mieście i zachęcą do zgłębiania jego tajemnic.

Andrzej Nowakowski  
Prezydent Miasta Płocka



## POŁOŻENIE PŁOCKA

Płock to miasto na prawach powiatu, położone w centrum Polski, około 110 km na zachód od Warszawy, na terenie województwa mazowieckiego (współrzędne geograficzne: długość geogr. 19°42'00"E, szerokość geogr. 52°32'50"N). Geograficznie Płock jest usytuowany na pograniczu Kotliny Płockiej i Pojezierza Dobrzyńskiego. Na terenie miasta są dwa zespoły przyrodniczo

– krajobrazowe: Jar rzeki Brzeźnicy i Jar rzeki Rosicy. W bezpośrednim sąsiedztwie miasta leżą dwa parki krajobrazowe: Gostynińsko-Włocławski na południu i Brudzeński na zachodzie. Miasto ma powierzchnię 88,05 km<sup>2</sup> i liczy 121 033 mieszkańców (czerwiec 2017r.)



# WZGÓRZE TUMSKIE



PARKING



MUZEJA



GASTRONOMIA



PARK



KOŚCIÓŁ



## PANORAMA

Spośród innych nadwiślańskich miast Płock wyróżnia wyjątkowo malownicze położenie na stromej, 53 metrowej skarpie, zwanej Wzgórzem Tumskim. Panorama miasta od strony Wisły urzeka swą urodą. To kwintesencja Płocka i jego ikona. Przez wieki była uwieczniana pędzlem malarzy i opiewana przez poetów.

Ze skarpy rozciąga się zachwycający widok na szeroko rozlane wody Wisły, która zachowała swój niemal pierwotny charakter. Rzeka pomiędzy Płockiem a Włocławkiem tworzy szeroki zbiornik, zwany Jeziołem Włocławskim, który w najszerszym miejscu ma prawie półtora kilometra szerokości. Widać lewobrzeżną część Płocka – Radziwie z portowymi dźwigami stoczni rzecznej i monumentalnym budynkiem elewatora a w oddali - lasy Gostynińsko – Włocławskiego Parku Krajobrazowego, w których jest kilkadziesiąt jezior i małych zbiorników wodnych a także wiele ośrodków wypoczynkowych. Jest to naturalne zaplecze weekendowe i urlopowe płożczan oraz turystów, w szczególności z Warszawy i Łodzi.



Widok na elewator zbożowy

## ALEJKI SPACEROWE



Całe Wzgórze Tumskie pocięte jest urokliwymi alejkami spacerowymi, którymi można przejść od ZOO aż do parku za Domem Technika. Trasa, licząca około 5 km, prowadzi przez Wzgórze Dominikańskie, poniżej domu, w którym urodził się i mieszkał poeta Władysław Broniewski i gdzie nadal można odpocząć pod rozłożystym dębem (pomnik przyrody), przy którym tworzył. Dalej mijamy Kościół na Górkach, ufundowany przez znanego z historii księcia Konrada Mazowieckiego (tego, który sprowadził do Polski Krzyżaków).



Wieża Szlachecka

Kościół został wzniesiony dla Dominikanów w latach 1227-1237 z cegły, co było niezwykle w owych czasach. Zachowane fragmenty murów i portal wskazują, że była to najstarsza, ceglana budowla na Mazowszu.

Za katedrą znajduje się park, zwany przez płocczan "Za Tumem", obsadzony kasztanowcami. Alejki prowadzą dalej wzdłuż korony skarpy, a po drodze mija się gotycką Wieżę Szlachecką dawnego zamku, pomnik Ludwika Krzywickiego, ławeczkę Jakuba Chojnackiego, dawny Pałac Biskupi (tył budynku), po prawej stronie widać "Małachowiankę". Dalej ścieżka spacerowa prowadzi obok hotelu "Starzyński" (Wzgórze Sieciecha), pomnika Krzywoustego na Placu Książęcym, kościoła farnego, dawnych spichlerzy, wreszcie klasztoru Mariawitów. Kończy się za Domem Technika, w Parku na Zdunach, z którego już tylko krok nad Zalew Sobótka. Nabrzeże Wiślane z koroną skarpy łączą schody i schodki, są one na każdym odcinku opisywanej trasy. W 2017r. zakończył się remont potężnych schodów w sąsiedztwie przyczółka mostu i ulicy Mostowej. Przy pomniku Władysława Broniewskiego są kolejne, które zamieniają się podczas Audioriver Sunday w muzyczną scenę. W planach jest budowa w tym miejscu kolejki linowej, która połączy plac Obrońców Warszawy z Nabrzeżem Wiślany.



Park za Tumem



## PUNKTY WIDOKOWE

Najpiękniejszą panoramę można podziwiać z punktów widokowych: za katedrą, przy Hotelu Starzyński i na Placu Książęcym, obok pomnika Bolesława Krzywoustego.



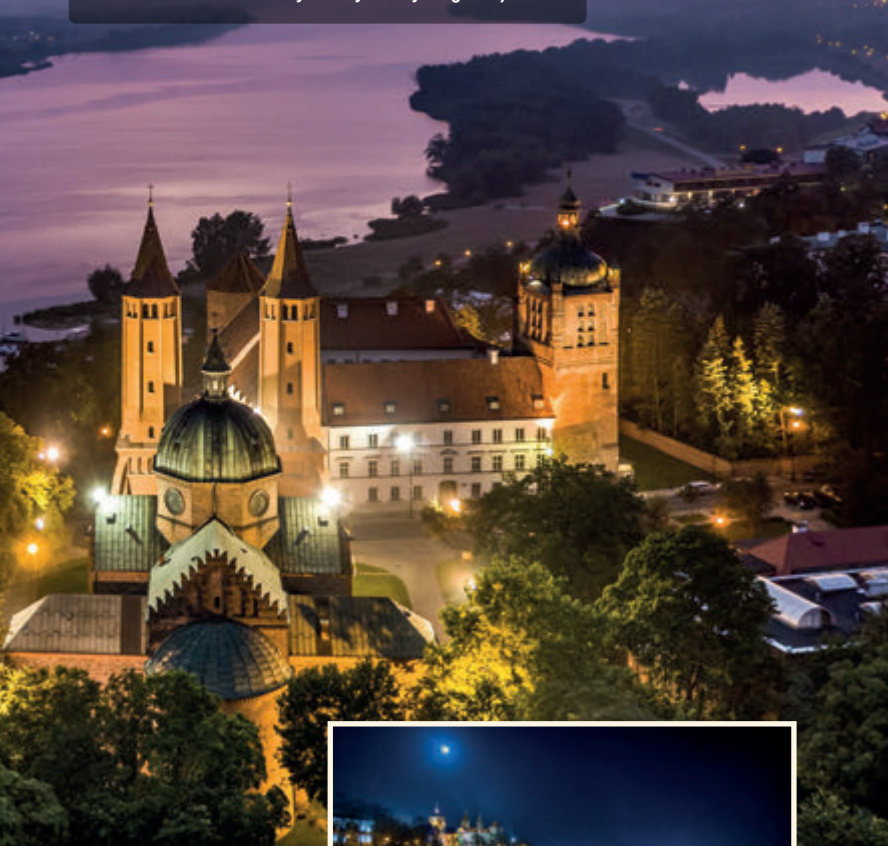
## ILUMINACJA ZABYTKÓW

Wzgórze Tumskie z punktami widokowymi na Wisłę i jej drugi brzeg to miejsce, z którego w dzień można podziwiać urzekającą panoramę, wieczorem - zachody słońca, z których Płock słynie, a po zmierzchu - efektownie iluminowane strzeliste wieże kościołów i innych zabytków.

Ogromne wrażenie robi też najdłuższa w Europie (690 m), kolorowa iluminacja zabytkowego mostu. Ciężka, przytłaczająca za dnia stalowa konstrukcja, nocą zachwyca swą lekkością.



Nazwa PŁOCK wywodzi się z budownictwa drewnianego, najpewniej od słowa "plot" - ogrodzenie, a nawet - "gród", bądź - od nazwy "plota"- tratwa /wówczas "płock" byłby odpowiednikiem niemieckiego słowa "binduga" tj. miejsca, gdzie "ploty" wiązano (binden = wiązać). Od zarania Płock był jednym z miejsc postoju tratw (plot), łodzi i statków rzecznych, jednym z nadrzecznych siedlisk, powstających wzdłuż Wisły - mniej więcej co 40 km (tyle wynosił spływ z prądem Wisły w ciągu jednego dnia, tyle liczy też odległość z Płocka do Dobrzynia czy do Wyszogrodu).



## AMFITEATR



Podobny efekt lekkości daje rozświetlony nocą nowoczesny amfiteatr w kształcie kosmicznego spodka, doskonale wkomponowany w pokryte roślinnością zbocze Wzgórza Tumskiego (przed wiekami były tu winnice biskupie). Płocki amfiteatr powstał w latach 60-tych i od razu stał się jednym z niepowtarzalnych elementów współczesnej urbanistyki miasta.

Od początku służył organizacji imprez kulturalnych, wydarzeń artystycznych, festiwali, przeglądów i koncertów. W 2008 roku amfiteatr został gruntownie przebudowany i zadaszony. Obecnie jest miejscem wielu ciekawych wydarzeń artystycznych, między innymi Płockiej Nocy Kabaretowej, znanej z telewizyjnych transmisji.



## ZABYTKOWY MOST

Warto przybliżyć historię zbudowanego w 1938 roku mostu drogowo-kolejowego im. Legionów Józefa Piłsudskiego. Zasłynął on z unikalnej konstrukcji, przytaczanej w czasach II RP jako przykład doskonałej myśli inżynierskiej. Łączy dwa brzegi wiślane - płaski po lewej stronie (dzielnica Radziwie) i wysoką skarpę po prawej, a różnica wysokości pomiędzy przyczółkami wynosi aż 8 metrów. Dlatego każde jego przesłone jest inne, musiało zostać indywidualnie zaprojektowane. Most był budowany przez dwa lata przez dwie firmy jednocześnie. Każda zaczynała ze swojego brzegu i spotkały się na środku Wisły.

Most był dwukrotnie wysadzany w powietrze (w 1939 i 1945 roku) i za każdym razem odbudowywany. Był też kilkakrotnie remontowany. Przy okazji iluminacji obiektu wymieniono latarnie, zastępując je tzw. "petkami", które kształtem nawiązują do oryginalnych z 1938 roku, z literką "P" (most im. Legionów J. Piłsudskiego).

Kamienne podpory podświetlono na kolor niebieski, spód kratownicy na czerwono, a boki – w kolorze bursztynowym. W środku kratownicy jest światło białe, które doskonale wydobywa każdy detal konstrukcji. Trzy kolory – żółty, czerwony i niebieski to barwy Płocka, które radni przyjęli w 1938 roku.



## OŚRODEK WŁADZY



*Akt lokacyjny miasta Płocka  
z 1237 r.*

Nasi przodkowie, doceniając walory obronne miejsca, ulokowali swój gród na wysokim brzegu Wisły. Kolebką Płocka było Wzgórze Tumskie, gdzie od X wieku istniał gród, będący głównym ośrodkiem wczesnopiastowskiej władzy – stolicą Mazowsza.

W drugiej połowie XI wieku rozpoczął się pierwszy okres świetności, który trwał do początków XIII wieku. Gdy w 1058 r. król Bolesław Śmiały przekazał prowincję mazowiecką w zarząd młodszemu bratu, Władysław Herman zamieszkał w Płocku. Pozostał w nim również po 1081r., kiedy został władcą całego kraju. Niewielki gród w krótkim czasie został przekształcony w siedzibę godną księcia Polski. Tu urodził się, spędził dzieciństwo i został pasowany na rycerza jego syn, Bolesław Krzywousty. Walczył orężem o zjednoczenie kraju, ale również dbał o swoje miasto. Obydwaj władcy spoczywają w Bazylice Katedralnej.

W średniowieczu Płock był jednym z ważniejszych ośrodków administracyjnych i kulturalnych na ziemiach polskich, a na przełomie XI i XII wieku - faktyczną stolicą Polski. Siedzibą książąt mazowieckich był zamek. Prawa miejskie Płock otrzymał w 1237 roku. Nieprzerwanie od 1075 roku urzędują tu biskupi. W 1144 roku zakończono budowę Bazyliki Katedralnej.



## HERB PŁOCKA

Dzisiejszy herb Płocka swoją formą nawiązuje do — pochodzącej z XIV wieku — najstarszej pieczęci miasta. Na czerwonej tarczy herbowej umieszczono — umocniony blankami — biały średniowieczny mur miejski z otwartą bramą, nad którą znajduje się trójkątny szczyt katedry z czarną rozetą, zwieńczony złotym krzyżem. Po obu stronach katedry widnieją 2 białe wieże, z 4 czarnymi oknami i trójkątnymi daszkami w kolorze niebieskim, ze złotymi zakończeniami w kształcie kuli.



Płock ma także Wielki Reprezentacyjny Herb, na który składają się podstawowa wersja herbu oraz umieszczona ponad nim złota korona z szarfami w kolorach miasta: żółtym, czerwonym i niebieskim. Pod herbem widnieje zielona gałązka z zawieszonymi odznaczeniami — Krzyżem Grunwaldu III klasy i Krzyżem Walecznych, pod którymi umieszczono białą wstęgę z dewizą miasta: "Virtute et labore augere" (Męstwem i pracą wzbogacać).



## FLAGA PŁOCKA

Flaga miejska to prostokąt składający się z dwóch równej szerokości pasów: żółtego na górze i niebieskiego na dole, rozdzielonych czerwonym, którego szerokość jest równa 1/7 szerokości flagi. Obowiązujące od 1938 roku barwy Płocka nawiązują do - przyjętej przez Sejm Polski w 1776 roku - kolorystyki munduru dawnego województwa płockiego.



Mundur wojewódzki  
dawnego Województwa  
Płockiego



## BAZYLIKA KATEDRALNA WNEBOWZIĘCIA NMP



KOŚCIÓŁ



PARKING



PARK



KONCERTY



Jest jedną z pięciu najstarszych katedr w Polsce. Konsekrowana w XII w., wielokrotnie przebudowywana. W Kaplicy Królewskiej znajduje się sarkofag dwóch władców Polski - Władysława Hermana i Bolesława Krzywoustego, a w kruchcie - replika słynnych romańskich Drzwi Płockich. Wnętrze pokrywa bogata polichromia autorstwa Władysława Drapiewskiego.



## BAZYLIKA MNIEJSZA

W 1144 r. biskup Aleksander z Malonne konsekrował w Płocku monumentalną, romańską katedrę z kamiennych ciosów, wzniesioną wedle znanych na Mazowszu wzorów architektury chrześcijaństwa zachodniego. Miała trzy absydy i dwie wyniosłe wieże. W późniejszych wiekach kościół był często niszczony, między innymi przez najazdy pogan (XIII w.), a także spalony od uderzenia pioruna (w XVI w.). Wielokrotnie był też przebudowywany - w 1543 roku od podstaw, w stylu renesansowym. Pracami kierowali włoscy architekci pracujący na Wawelu: Jan Cini, Bernardino di Zanobi de Gianotis i Filip z Fiesole. W latach 1556-1563 ostateczny kształt nadał jej włoski budowniczy Jan Baptysta z Wenecji. Od tego czasu katedra przeżywa drugi okres swej świetności.

*Katedra przed przebudową ok. 1900 r.*



Stefan Szyller

W latach 1901-1903 gruntowny remont świątyni przeprowadził Stefan Szyller, który zaprojektował również znaczną część wyposażenia kościoła (ołtarz główny i boczne, ambonę, stalle). Wówczas też postanowiono pokryć ściany kościoła polichromią.

We wnętrzu znajdują się cenne renesansowe i wczesnobarokowe nagrobki, ołtarze i epitafia, pochodzące z XVI i XVII wieku. Chcąc szczególnie wyróżnić jedną z najszacowniejszych świątyń polskich w 1910 roku papież Pius X odznaczył ją tytułem Bazyliki Mniejszej.



Drzwi wykonane w latach 1152-1154 w odlewni w Magdeburgu bez wątpienia przeznaczone były dla Płocka i budowanej tu katedry. Ich fundatorem był biskup Aleksander z Malonne, jego wizerunek znajduje się na jednej z kwater. Drzwi Płockie miały 3,6 m wysokości, a każde z dwóch skrzydeł - 1,2 m szerokości.



Wykonano je z drewna, objając płytami odlanymi w brązie w bordiurowych ramach. Podzielone są na 26 pól pokrytych 49 płytami z płaskorzeźbami, przedstawiającymi sceny biblijne. Na obu skrzydłach drzwi umieszczono kołatki w formie lwich głów z półotwartymi paszczami, z których wystają ludzkie głowy. Według pieczęci katedralnej z 1237 r., na której znajduje się rysunek kościoła, wejście do niego znajdowało się w nawie bocznej, być może pierwotnie właśnie tam osadzone były drzwi.

Obecnie w katedrze możemy podziwiać wspaniałą replikę tych drzwi, ponieważ oryginał znajduje się w Soborze św. Sofii w Nowogrodzie Wielkim, na terenie północno – zachodniej Rosji. Jest kilka hipotez, jak tam trafił. Najprawdopodobniej drzwi zostały zrabowane w połowie XIII wieku, podczas najazdów pogan.

O powrót Drzwi Płockich do Bazyliki Katedralnej wielokrotnie – jeszcze w czasach II Rzeczypospolitej – postulowały polskie autorytety naukowe, oczekując wykupienia oryginału przez rząd polski z rąk rosyjskich. Sprawy tej faktycznie nie załatwiono do dzisiaj.

Fragment Drzwi Płockich

Drzwi Płockie, razem z Drzwiami Gnieźnieńskimi, należą do najlepszych dzieł tego typu w dwunastowiecznej Europie.

Matrycę z oryginału wykonała w 1971 roku Pracownia Konserwacji Zabytków ze Szczecina. Stało się to dzięki staraniom m.in. dr Jakuba Chojnackiego, prezesa Towarzystwa Naukowego Płockiego. W 1973 roku powstał odlew z żywicy epoksydowej, a następnie kopia drzwi odlana w brązie, która zawisła w katedrze. Poszczególne płyty odlewano i cyzelowano przez prawie trzy lata.

23 XI 1981 roku, po ponad pięciu wiekach, ważąca ponad 2 tony replika romańskich Drzwi Płockich została zawieszona w portalu głównym katedry, a rok później poświęcona przez prymasa Polski Józefa Glempa.



Wnętrze Katedry - ściana południowa



## POLICHROMIE

Na początku XX wieku kapituła, po długich namysłach – nie wiedząc jeszcze o znacznych kosztach remontu i przebudowy świątyni – rozpiła konkurs na wykonanie w niej malowideł. Był to nowatorski pomysł, bowiem nigdy wcześniej ściany płockiej katedry nie były pokryte polichromią.



Wnętrze Katedry - widok na transept



Ostatnia wieczerza - fragment polichromii

Równocześnie z renowacją architektoniczną przystąpiono do pracy nad polichromią, której realizację powierzono Władysławowi Drapiewskiemu. Wykonał ją po mistrzowsku, w stylu neorenesansowym przy zastosowaniu bardzo trwałych barwników mineralnych Keima. Ważnym elementem polichromii są umieszczone w nawach bocznych herby biskupów płockich, począwszy od pierwszego ordynariusza - biskupa Marka, który miał rozpocząć urzędowanie w 1075 roku, po współczesnych.

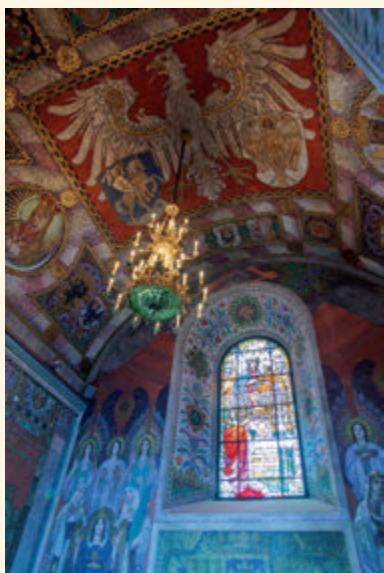


Władysław Drapiewski



Fragment polichromii Kaplicy Królewskiej

Ciekawostką jest, że pierwotnie kuria powierzyła tę pracę Józefowi Mehofferowi, jednak obie strony w końcu nie doszły do porozumienia.



Średniowieczna świątynia była miejscem wiecznego spoczynku Władysława Hermana, Bolesława Krzywoustego i książąt mazowieckich. W 1825 r. ich szczątki przeniesiono do podziemi północnej kaplicy wieżowej, zwanej odąd królewską. Na posadzce, pośrodku kaplicy, ustawiono zaprojektowany przez Zygmunta Vogla sarkofag z czarnego marmuru z białym alabastrowym orłem na froncie i czterema orłami cynkowymi podtrzymującymi na skrzydłach płytę, na której złożono insygnia królewskie ze złoconego brązu. W 1972 r. dokonano badań archeologicznych, identyfikując szczątki królewskie.

W 1975 r. podczas uroczystości jubileuszowych 900-lecia diecezji plockiej prochy Władysława Hermana i Bolesława Krzywoustego spoczęły we wnętrzu sarkofagu w dwóch trumienkach wykonanych z brązu. W krypcie pod kaplicą spoczywają prochy 15 książąt mazowieckich (w tym jednej księżnej, żony Bolesława III).

Polichromia Kaplicy Królewskiej została zrealizowana przez współpracowników Władysława Drapiewskiego: Nikolausa Bruchera i Czesława Idźkiewicza i ma wymiar patriotyczny. Na sklepieniu unosi się wielki polski orzeł biały z herbami Litwy i Rusi oraz wizerunkami Matki Boskiej Częstochowskiej i Ostrobramskiej, a na ścianie okiennej - Oko Opatrzności, które zdaje się czuwać nad narodem polskim. Pod oknem wymalowano sylwetki dwóch kłęczących rycerzy, które przypominają, że w tym miejscu spoczywają szczątki książąt-rycerzy. Na ścianie widnieją herby stolic Polski: Gniezna, Krakowa, Kruszwicy, Poznań, Płocka i Warszawy.



*Insygnia królewskie*

## KONCERTY



*Festiwal Muzyki Jednogłosowej*

We wnętrzach Bazyliki Katedralnej, słynącej z doskonałej akustyki odbywa się wiele koncertów i cyklicznych festiwali. Od ponad dwudziestu lat organizowany jest Festiwal Muzyki Jednogłosowej o niepowtarzalnym charakterze, niezwyklej atmosferze i wysokim poziomie artystycznym, jeden z nielicznych tego typu w kraju. W styczniu odbywa się Plockie Kolędowanie, a całym rokiem koncerty w ramach Międzynarodowego Festiwalu Muzyki Chóralnej i Międzynarodowego Festiwalu Muzyki Organowej, którego uczestnicy wykorzystują wspaniałe brzmienie plockich organów.



### OLTARZ SERCA JEZUSOWEGO

Figury Chrystusa oraz klęczących świętych Dominika i Małgorzaty Marii Alacoque zostały wyrzeźbione w 1913 r. z marmuru kararyjskiego. W tympanonie wykonana w Wenecji mozaika, wierna kopia słynnej mozaiki Dobrego Pasterza z V w. z Rawenny.



### KAPLICA KRÓLEWSKA

Kaplica znajduje się pod wieżą północną. Jest miejscem spoczynku władców Polski i kilkunastu książąt mazowieckich. Szczątki Władysława Hermana i Bolesława Krzywoustego umieszczone są w sarkofagu z czarnego marmuru ozdobionego alabastrowym orłem i królewskimi insygniami, prochy książąt – pod posadzką kaplicy.

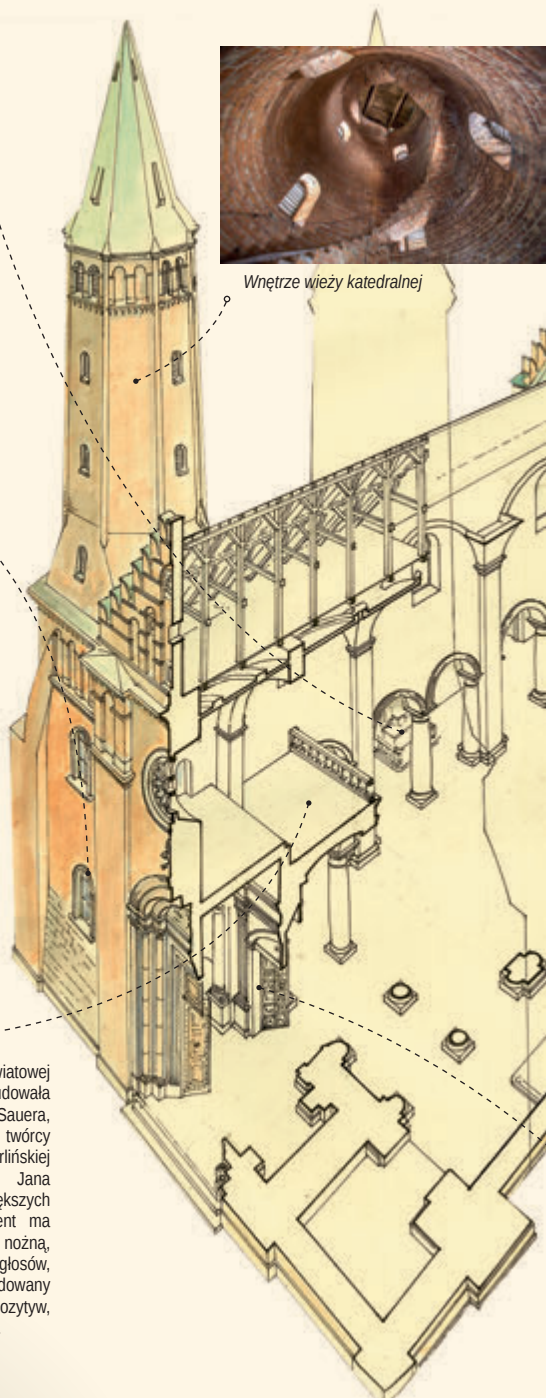


### ORGANY

Organy trafiły do katedry po II wojnie światowej z ewangelickiego zboru w Zarach. Zbudowała je tam w roku 1907 firma Wilhelma Sauera, organmistrza z ogromnym dorobkiem, twórcy między innymi organów w katedrze berlińskiej i archikatedrze wrocławskiej św. Jana Chrzciciela. Organy należą do największych i najciekawszych w kraju. Instrument ma 4 manualy ręczne i klawiaturę nożną, posiada trakturę pneumatyczną, 66 głosów, wbudowane dzwony rurowe oraz dobudowany w latach 90-tych siedmiogłosowy pozytyw, który pozwala uzyskać efekt odległości.



Wnętrze wieży katedralnej



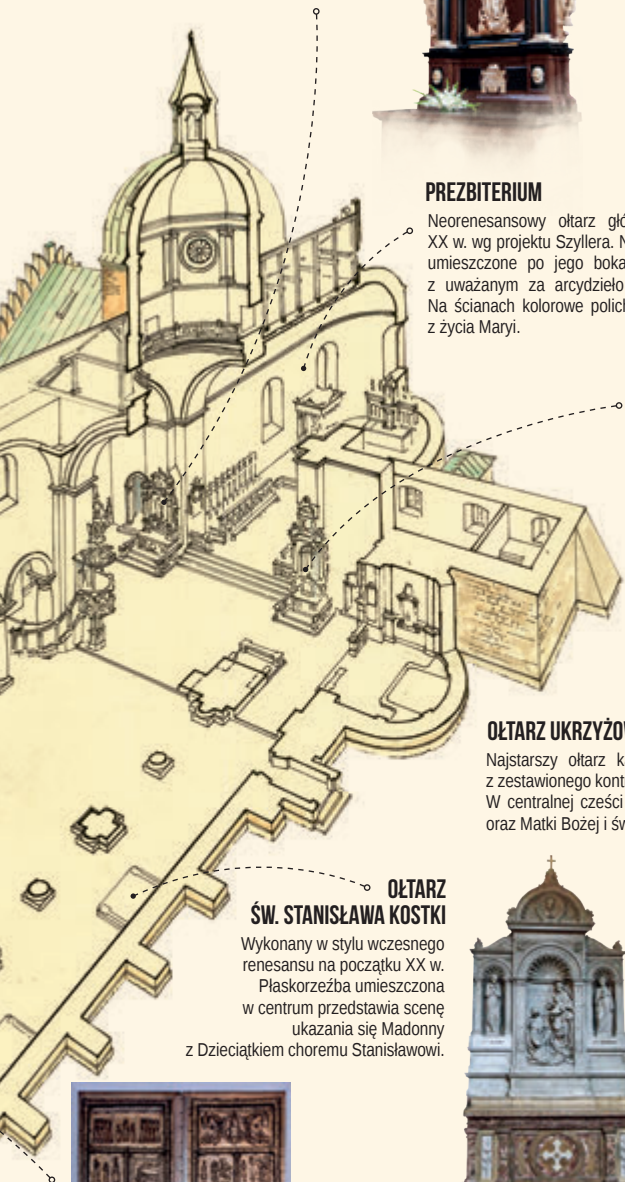
## OŁTARZ MATKI BOŻEJ MAZOWIECKIEJ, PATRONKI KATEDRY

Wykonany w I połowie XVII w. jeden z najstarszych ołtarzy katedry. Wizerunek Maryi z dzieciątkiem jest czczony od wielu pokoleń. Nad nim widnieje łacińska inskrypcja: *Monstra te esse Matrem* (Okaż, że jesteś Matką). O kulcie Matki Bożej świadczą liczne wota.



## PREZBITERIUM

Neorenesansowy ołtarz główny wykonano na początku XX w. wg projektu Szyllera. Na szczególną uwagę zasługują umieszczone po jego bokach stalle i tron biskupi wraz z uważanym za arcydzieło złożonym fotelem tronowym. Na ścianach kolorowe polichromie przedstawiające obrazy z życia Maryi.



## OŁTARZ UKRZYŻOWANIA

Najstarszy ołtarz katedry wzniesiony w 1600 r. z zestawionego kontrastowo marmuru z alabastrem. W centralnej części figury Jezusa Ukrzyżowanego oraz Matki Bożej i św. Jana.



## OŁTARZ ŚW. STANISŁAWA KOSTKI

Wykonany w stylu wczesnego renesansu na początku XX w. Plaskorzeźba umieszczona w centrum przedstawia scenę ukazania się Madonny z Dzieciątkiem choremu Stanisławowi.



## DRZWI PŁOCKIE

Powstały w połowie XII w. w Magdeburgu z przeznaczeniem dla katedry. Ich oryginał znajduje się w Soborze Mądrości Bożej w Nowogrodzie Wielkim w Rosji. W katedrze można oglądać ich wierną kopię uroczycie poświęconą w 1982 r. Okoliczności i czas wywiezienia drzwi nie zostały wyjaśnione.

*Drzwi w Soborze Mądrości Bożej w Nowogrodzie Wielkim (Rosja)*



# MUZEUM DIECEZJALNE



MUZEUM



SKARBIEC



WYSTAWY  
CZASOWE



PARKING



Dawne opactwo  
benedyktynskie

Jest jednym z najstarszych muzeów kościelnych w Polsce. Powstało w 1903 roku z inicjatywy księdza A.J. Nowowiejskiego, późniejszego arcybiskupa. Obecnie zajmuje dwa budynki: tzw "stare muzeum" mieści się w sąsiadującym z katedrą obiekcie, zaprojektowanym przez Stefana Szyllera, druga część zbiorów od 2008 roku znajduje się w dawnym opactwie benedyktynów. Muzeum prezentuje bardzo różnorodne eksponaty - od sztuki złotniczej po rzeźbę i malarstwo.

KURIA DIECEZJALNA PŁOCKA  
MUZEUM  
DIECEZJALNE



## EKSPOZYCJE W BUDYNKU DAWNEGO OPACTWA:

Skarbiec, "Chrystus w sztuce" (na tej wystawie można między innymi obejrzeć "Piety z Drobiną", dwie rzeźby gotyckie z XV wieku czy "Chrystusa z Długosiodła" z XVIw.), "Madonny w poezji polskiej", „U źródeł kultu Bożego Miłosierdzia” (pamiętki związane ze św. Faustyną), "Biblia Płocka"



## EKSPOZYCJE W TZW. "STARYM" MUZEUM:



Tkaniny (m.in. pasy kontuszowe), rękopisy i starodruki (m.in. dokument księcia Konrada Mazowieckiego z 1230 roku, graduał bpa Erazma Ciołka, faksymile dyplomu lokacyjnego Miasta Płocka z 1237 roku (oryginał spoczywa w archiwum Biblioteki Seminarium Duchownego), objawienia św. Brygidy z 1400 roku, pierwsze wydanie "Pana Tadeusza" - paryskie i warszawskie, numizmatyka (monety z czasów Cesarstwa Rzymskiego i polskie, począwszy od Piastów), biela broń, malarstwo (m.in. "Matka Boska Polna" Jacka

Malczewskiego, "Zdrowaś Maryjo" oraz "Pod figura" Vlastimila Hofmana), rzeźba, archeologia (m.in. zęby i łopatka mamuta czy czaszka prażubra). Najnowszym, odzyskanym po latach nabytkiem muzeum jest obraz Jana Czesława Moniuszko, syna słynnego kompozytora, pod tytułem: "Cesarz Maksymilian I nadaje herb kapitulie płockiej", które to wydarzenie faktycznie miało miejsce w 1518 roku. Moniuszko jest też autorem innego obrazu w zbiorach muzeum pn. "Koncert Jankiela".



Wnętrze Starego Muzeum - po prawej stronie widoczna szafa na pasy kontuszowe

## PASY KONTUSZOWE

Cennym i bardzo oryginalnym eksponatem jest zbiór blisko 100 pasów kontuszowych, jeden z trzech największych w kraju. Jedwabne pasy, bogato zdobione, były nieodłącznym elementem stroju szlacheckiego. Pochodzą z różnych manufaktur: ze Słucka, z Kobylek, z Gdańska, Grodna, a także z Turcji, Persji i Francji. Ciekawostką jest sposób ich przechowywania - w specjalnie zaprojektowanej szafie.



Patena  
Konrada Mazowieckiego (XII w.)

## SKARBIEC

Jest jednym z pięciu najbogatszych skarbców muzealnych w Polsce. Wspaniałe zabytki sztuki złotniczej, począwszy od średniowiecza pochodzą z kościołów diecezji płockiej. Do najcenniejszych należą: kielich i patena Konrada Mazowieckiego z ok. 1240 r. oraz czasza puszki czerwińskiej z ok. 1180 r. Najsłynniejszym dziełem jest relikwiarz hermy św. Zygmunta fundacji króla Kazimierza Wielkiego z 1370 r. Herma posiada bogato zdobiony piastowski diadem, który prawdopodobnie jest najstarszą koroną w Polsce. Ponadto w skarbcu znajduje się rzadko spotykany emaliowany złoty kielich z fundacji Wazów oraz związany także z tą rodziną - ołtarzyk polowy Konstancji Austriackiej, żony Zygmunta III Wazy, wykonany przez Matthausa Walbauma w srebrze, oprawionym w drzewo hebanowe.

Herma św. Zygmunta



Wnętrze Opactwa Pobenedyktynskiego





Wyjątkowo cennym eksponatem jest tzw. Biblia Płocka z I poł. XII w. Księga ta została spisana na pergaminie i oprawiona w okładki z desek dębowych obciągniętych białą skórą o wymiarach 54,5 x 36,0 cm oraz grubości 10 cm (w części grzbietowej) i 15 cm w otwarciu. Na okładce nie ma dekoracji ani okuć. Zawiera 270 kart. Obecna oprawa została wykonana prawdopodobnie w 1457r. Łaciński tekst Biblii Płockiej jest wersją Wulgaty. Obok rękopisu pisma świętego na ekspozycji zobaczymy plansze z miniaturami, opis cudów, reprint Biblii Gutenberga.



*Biblia Płocka*

## SPACER PO MURACH



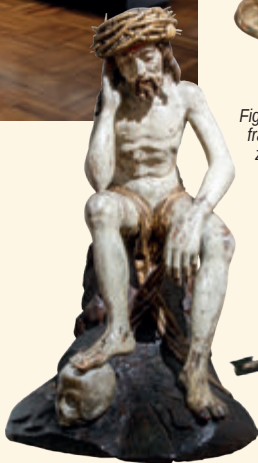
To nie lada okazja, prawdziwa gratka dla turystów, która zdarza się tylko raz w roku - podczas Dni Historii Płocka. Wówczas organizowany jest spacer z przewodnikiem /bądź indywidualnie/ po kazimierzowskim murze zamkowym oraz wejście na Wieżę Szlachecką. Widok, który roztacza się stamtąd na Wisłę i Starówkę jest niezapomniany.

*Wieża Szlachecka*



*Kielich Konrada Mazowieckiego (XII w.)*

*Figura Chrystusa frasobliwego z Długosiodła*



*Pokaz walki rycerzy podczas Dni Historii Płocka*



**Godziny otwarcia Muzeum Diecezjalnego:**  
wtorek - piątek: 10.30-14.00, sobota: 10.00- 16.00  
niedziela - poniedziałek: muzeum nieczynne



## DAWNY ZAMEK



MUZEUM



WYSTAWY  
CZASOWE



INSCENZACJE  
HISTORYCZNE



PARKING



W X wieku, w miejscu, gdzie dzisiaj znajdują się budynki dawnego opactwa benedyktynów powstał gród osłonięty wałem ziemnym. Była to jedna ze "stacji" króla Bolesława Chrobrego, który regularnie objeżdżał swoje państwo.

Od drugiej połowy XI w. Płock zyskał na znaczeniu, kiedy w 1075 r. stał się stolicą nowo utworzonego biskupstwa i siedzibą władców Polski - Władysława Hermana i Bolesława Krzywoustego. Powstały rezydencje dla biskupa, księcia, jego rodziny i licznych dworów. Wczesnopiastowska drewniana fortyfikacja w XIII w. została przekształcona w murowany zamek, obwiedziony murem obronnym.

Za panowania Kazimierza Wielkiego powstał drugi pierścień potężnych murów. Z tego okresu pochodzi m.in. część zachowanego do dziś muru obronnego i dwie wieże: Szlachecka (dawnie więzienie dla szlachty) i Zegarowa, w XV wieku podwyższona na dzwonicę katedralną, w której przyziemiu tkwią relikty romańskiej budowli kamiennej – palatium.

W XVI wieku wskutek podmycia i osunięcia się skarpy, najpiękniejsza część zamku runęła do Wisły. W tym czasie królowa Bona otrzymała od Zygmunta Starego ziemie płocką. Oprócz Bony częstym gościem na zamku była królowa Anna Jagiellonka. Na krótko zatrzymywali się też królowie: Zygmunt August, Zygmunt III Waza, Władysław IV i Jan Kazimierz. W XII w. bardzo często bywała tu Jadwiga Śląska, żona Henryka Brodatego, późniejsza święta.



Władysław  
Herman

# OPACTWO BENEDYKTYNÓW



MUZEUM



SKARBIEC



WYSTAWY  
CZASOWE



PARKING



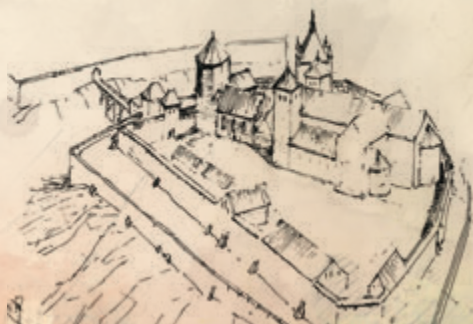
Obecność benedyktynów w Płocku datuje się od czasów chrystianizacji Polski. Mieli swój udział w utworzeniu pierwszej kapituły katedralnej płockiej diecezji (1075 r.).

W tym czasie posiadali niewielki kościół na podgrodziu. W połowie XVI w. benedyktyni pobudowali między zamkowymi wieżami gotycki kościół św. Wojciecha oraz klasztor. W końcu XVIII w. benedyktyni opuścili Płock, zostali przeniesieni do Pułtusza. Opactwo przebudowano na seminarium duchowne.



Przeniesiony portal w Bądkowie Kościelnym

Dla powiększenia seminarium w 1856 r. Kościół został zlikwidowany, ołtarz główny przeniesiono do fary, a portal do kościoła w Bądkowie Kościelnym, koło Płocka. Obiekt pełnił funkcje szkolne, mieszkalne i muzealne. Obecnie jest siedzibą Muzeum Diecezjalnego.



Rekonstrukcja wyglądu zamku na Wzgórzu Tumskim z czasów średniowiecza



Bolesław Krzywousty

Wieża Szlachecka - zwana Wysoką lub Bramą. Służyła jako więzienie dla szlachty. Pierwotnie była dużo wyższa. Zmniejszona w 1796 r. przez władze pruskie.



## PLAC NARUTOWICZA



ZABYTKI



GASTRONOMIA



WC



INSCENIZACJE  
HISTORYCZNE



PARKING



### DAWNY PAŁAC BISKUPI

Okazały budynek dzisiejszych sądów (pl. Narutowicza 6) to dawny Pałac Biskupi. Biskupstwo w Płocku zostało utworzone w 1075 r. przez króla Bolesława Śmiałego, brata Władysława Hermana. W 1600 roku rozpoczęła się budowa nowego pałacu biskupiego z wykorzystaniem gotyckich murów. Ale od XV wieku płocky biskupi rzadko przebywali w Płocku, pełniąc ważne funkcje państwowe na dworze królewskim w Krakowie, a później, po przeniesieniu stolicy do Warszawy ich stałą rezydencją stał się zamek w Pułtusk. W 1880 roku całkowicie zmieniono wygląd pałacu – powstał duży gmach z dobudowanymi skrzydłami dla sądu, hipoteki i izby skarbowej.



### DOM BISKUPI

Począwszy od 1876 roku aż do dziś dawna kanonia przy placu Narutowicza 10 jest siedzibą płockich biskupów. Na budynku znajduje się tablica, informująca o tym, że w 1991 r. podczas pobytu w Płocku, nocował tu Papież Jan Paweł II.



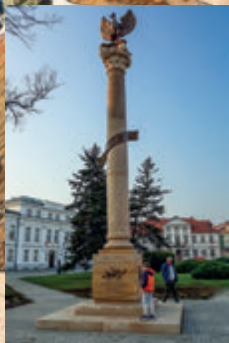


Historyczny Rynek Kanoniczny zamyka zbudowany w 1830 roku Dom pod Opatrznością, projektu Jakuba Kubickiego (zaprojektował także warszawski Belweder i płocki ratusz). Budynek jest siedzibą Biblioteki im. Zielińskich Towarzystwa Naukowego Płockiego, która w swych zbiorach posiada cenne zabytki piśmiennictwa, m.in. rękopis sprzed tysiąca lat, zawierający łaciński tekst z biblijnej Księgi Mądrości, autografy

slawnych ludzi m.in. Adama Mickiewicza czy Tadeusza Kościuszki a także rzadkie starodruki, jak "Bośka Komedja" Dantego z 1487 r., pierwsze wydanie dzieła Mikołaja Kopernika z 1543 r. pt. "O obrotach sfer niebieskich", a nade wszystko wspaniały zbiór 80 grafik Francisco Goyi z cyklu "Kaprysy".



"Kiedy rozum śpi,  
budzą się potwory"  
Francisco Goya



Pomnik Obrońców Płocka 1920  
(odsłonięty 11.11.2018 r. w 100-lecie  
odzyskania niepodległości przez Polskę)

Plac Narutowicza to dawny Rynek Kanoniczny - najstarszy plac w mieście, pełen zabytkowych budynków. Od końca XI wieku znajdowało się tu drugie podgórze książęce z siedzibami duchowieństwa, związanego z katedrą i dworem władcy. Dzisiejszy wygląd placu Narutowicza pochodzi z początku XIX w., po przeprowadzonej regulacji miasta. Część budynków wtedy rozebrano, tworząc rozległy plac, a następnie otoczono klasycystycznymi kamienicami mieszczañskimi i kanoniami, w których mieszkali duchowni.



Rekonstrukcja "Obrony Płocka  
przed bolszewikami 1920"  
na placu Narutowicza



Żyrandol ART DECO  
w TNP



Drzwi eklektyczne do sali im. Gustawa Zielińskiego

Pierwsze wydanie dzieła  
Kopernika z 1543 r.  
„O obrotach sfer niebieskich”



## TOWARZYSTWO NAUKOWE PŁOCKIE

Murowana gotycka kanonia z połowy XV wieku stojąca przy pl. Narutowicza 8 jest siedzibą Towarzystwa Naukowego Płockiego. TNP powstało w 1820 roku i jest jednym z najstarszych towarzystw naukowych w Polsce.



Późnorennesansowy strop belkowy  
polichromowany (XVI/XVII w.)



W 1907 roku otrzymało cenny księgozbiór, liczący 25 tysięcy tomów, gromadzony w Skępem przez Gustawa Zielińskiego, a przekazany przez jego syna, Józefa. Właścicielem pięknego, klasycystycznego budynku Towarzystwo stało się w 1930 r.

Wydanie "Boskiej Komedii"  
z roku 1487





## ODWACH

Krzyż Walecznych  
"Obróńcom Płocka 1920"

Odwach, czyli dawna wartownia wojsk rosyjskich, to klasycystyczny budynek z 1837 roku, zaprojektowany przez Michała Jakuba Miklaszewskiego. Miejsce to związane jest symbolicznie z walką o niepodległość Polski. Po wybuchu powstania styczniowego zakładano, że Płock będzie pierwszym większym miastem uwolnionym od okupanta rosyjskiego. Niestety, próba zdobycia odwachu zakończyła się niepowodzeniem, a jego dowódcę, generała Zygmunta Padlewskiego rozstrzelano w Płocku.

W 1920 roku w pobliżu odwachu znajdowała się jedna z barykad, broniących przez 18 godzin dostępu do mostu wojskom bolszewickim. W tej wojnie płocczanie odznaczyli się wyjątkowym męstwem, za które Naczelnik Państwa Józef Piłsudski odznaczył miasto Krzyżem Walecznych. Obecnie odwach jest siedzibą PTTK. Przed budynkiem znajduje się Płyta Grobu Nieznanego Żołnierza odsłonięta w 1966 roku.



Herb Trąby

Rekonstrukcja  
"Obrony Płocka przed  
bolszewikami 1920"



## DOM POD TRĄBAMI

Dawna kanonia, dobudowana w końcu XIV wieku do muru obronnego. Północny szczyt budynku przylegał do bramy wyszogrodzkiej. W XVIII wieku mieściło się tu seminarium duchowne. W ścianie szczytowej widoczny jest do dziś zarys muru obronnego, który prowadził do zamku. Wyżej znajduje się herb Trąby, od którego pochodzi nazwa budynku, związany z osobą sufragana płockiego Aleksandra Gintowt Dziewałowskiego. Obecnie w budynku znajduje się "Kawiarenka pod Trąbami" i sklep "Zioła Zakonu Bonifratrów."





# MUZEUM MAZOWIECKIE



MUZEUM



ZABYTKI



WYSTAWY  
CZASOWE



Jest to najstarsze polskie muzeum powstałe z inicjatywy społecznej w 1821 roku, posiadające zbiory historyczne, numizmatyczne, artystyczne, archeologiczne i etnograficzne. Muzeum Mazowieckie prezentuje swoje eksponaty w czterech odrębnych budynkach, w każdym o odmiennej tematyce. W kamienicy secesyjnej przy ulicy Tumskiej zgromadzono największą kolekcję sztuki przełomu XIX i XX wieku oraz systematycznie powiększającą się kolekcję sztuki art déco z początków XX wieku. W sąsiednim budynku znajduje się część historyczna z imponującą makieta dziewiętnastowiecznego Płocka. Śpichlerz eksponuje zbiory etnograficzne, a dawna synagoga – kulturę żydowską, Holokaust, historię Żydów z Płocka i Mazowsza.

**Godziny otwarcia Muzeum Mazowieckiego:**  
wtorek - niedziela: 10.00-17.00  
poniedziałek: muzeum nieczynne

Ulica Tumska to obecnie główny deptak miasta (w latach 70-tych XX w. była dostępna dla samochodów) i miejsce corocznego Jarmarku Tumskiego.

Powstała w I poł. XIX w. wg projektu Schmidt'a. Oprócz Muzeum Mazowieckiego (mieszczącego się w kamienicy secesyjnej), warto odszukać dawny Hotel Angielski, który pod koniec XIX w. był uważany za jeden z najbardziej reprezentacyjnych gmachów w Płocku.

MUZEUM MAZOWIECKIE W PŁOCKU





Ze względu na największą ekspozycję poświęconą sztuce secesji, zwane jest często "muzeum secesji". Niezwykle interesująca wystawa mieści się na 4 piętrach i zawiera aranżację wnętrz mieszczańskich, sale rzemiosła artystycznego – szkła, ceramiki, metalu, biżuterii - galerię malarstwa i rzeźby okresu Młodej Polski oraz medalierstwa z przełomu XIX i XX wieku.

Jadalnia



Koniecznie trzeba zobaczyć serwis wykonany przez Królewską Manufakturę Porcelany w Miśni ok. 1905 r., zaprojektowany przez Henry'ego van de Velde - jednego z najbardziej uniwersalnych i wszechstronnych artystów w historii sztuki.

Śnieżnobiałą zastawę porcelanową z kobaltowym motywem fali uzupełnia zestaw kryształowych naczyń szklanych, dzbany z metalowymi oprawami w formie stylizowanych motywów roślinnych i żardiniery - również oprawiane w srebrzony metal.

Salon



Pomnik Miry Zimińskiej – Sygietyńskiej stojący przy wejściu do Muzeum Mazowieckiego w Płocku



St. Wyspiański „Wiejska Madonna”, 1904 r.



Perłą w kolekcji secesyjnej jest „Ślawa i sztuka” - autoportret Jacka Malczewskiego, który powstał w 1911 r., w wyjątkowym dla artysty okresie, gdy wraz z Wacławem Szymanowskim, prezentował swoje prace na wystawie w Wiedniu. Ponadto "Madonna wiejska" Stanisława Wyspiańskiego - pastel z 1904 r. z motywem zaczerpniętym z polichromii kościoła Franciszkanów w Krakowie. Wyspiański kilkakrotnie powtarzał elementy polichromii lub projektów wtrząsy na osobnych obrazach, ten przeznaczony był dla zaprzyjaźnionego z Wyspiańskim lekarza, prof. Juliana Nowaka.



Dzban na wino, Tiffany

W sali rzemiosła artystycznego pośród wielu perełek jest srebrny dzban na wino, sygnowany przez Tiffany'ego czy emaliowana papierośnica słynnej firmy Faberge.

Mira Zimińska – Sygietyńska



## MIRA

Honorową Obywatelką Płocka jest Mira Zimińska Sygietyńska, aktorka, reżyser i pedagog, dyrektor Zespołu Pieśni i Tańca "Mazowsze", która urodziła się w Płocku w 1901 roku. Jej rodzice związani byli z dawnym teatrem płockim; jako siedmioletnia dziewczynka tu stawiała pierwsze artystyczne kroki. Później związana z najlepszymi scenami kabaretowymi i teatralnymi przedwojennej Warszawy, m.in. ze słynnym kabaretem "Qui Pro Quo".

Ciekawostką jest, że autor polichromii w płockiej katedrze, Władysław Drapiewski, utrwalił postać kilkuletniej Miry, która śpiewała wówczas w katedralnym chórze, na ścianie nawy głównej: w scenie kazania na Górze oraz w innym miejscu – jako aniołka.



## ART DÉCO

Wizytówką muzeum, obok secesji i zbiorów regionalnych, jest również kolekcja art déco, która znacznie wzbogaciła się w ciągu ostatnich kilku lat. Pokazny zbiór, liczący kilkaset muzealiów z okresu międzywojennego, tworzą przede wszystkim obiekty polskiego pochodzenia uzupełnione realizacjami europejskimi i amerykańskimi. Trzonem kolekcji są wysokiej klasy meble, dopełnione wyrobami rzemiosła artystycznego – szkła, ceramiki, metalu, tkaniny oraz stroju z jego akcesoriami.

*Meble do salonu  
(proj. Edmund Brzozowski), 1938 r.*



*Lampa z abażurem  
(proj. Josef Lorenz), 1930 r.*

KoniecznIE trzeba zobaczyć obraz "Martwa natura" Tamary Łempickiej, który jest drugim obok portretu kobiety - "Lasstitude" z Muzeum Narodowego w Warszawie, obrazem tej artystki, znajdującym się w zbiorach muzealnych w Polsce. Interesujący jest również komplet mebli do sypialni projektu Juliana Pietrzyka, wykonany pod koniec lat 20. w pracowni Szczepana Łojka.

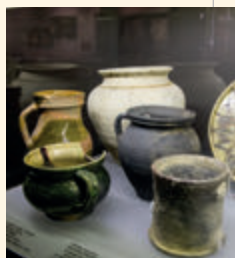


*Meble do sypialni (proj. Julian Pietrzyk), 1928 r.*

## X WIEKÓW PŁOCKA



Otwarta pod koniec 2010 r., nowoczesnie zaaranżowana wystawa regionalno-historyczna „X Wieków Płocka. Płock w przestrzeni kulturowej Mazowsza, Polski, Europy” mieści się na trzech piętrach nowego budynku sąsiadującego z secesyjną kamienicą i przedstawia tysiącletnią historię Płocka.



Naczynia gliniane z XVII i XVIII w.



Fotoplastikon

Tradycja łączy się tu z technologią - ekspozyty sąsiadują z multimediami, których celem jest uatrakcyjnienie poznawania historii miasta.



Jednym z najważniejszych elementów ekspozycji jest makieta Płocka z ok. 1800 r. o powierzchni 40 m<sup>2</sup> i towarzyszące jej efekty światła i dźwięku. Jest to jedna z największych i najbardziej unikatowych makiet prezentowanych w polskich muzeach.

Liczba obiektów archeologicznych, historycznych i numizmatycznych czynią tę wystawę bezprecedensowym zjawiskiem w regionie.



Najstarszy wizerunek Płocka według dzieła Abrahama Boota z 1627r. (autor: A. Wawrzyński, 1958r.)

Do najcenniejszych eksponatów należą także: fidel płocka - unikatowy drewniany instrument smyczkowy z XVI wieku, odkryty na płockim Starym Rynku, barokowy piec kaflowy z Solca k. Gostynina z drugiej połowy XVIII wieku.

Fidel płocka z XVI w.

Rekonstrukcja ratusza z XVII w.



Barokowy piec kaflowy

Godną uwagi ciekawostką jest jesiotr wyłowiony w Wiśle pod Płockiem w 1934 roku, który mierzy ponad dwa metry!





Twórczość ludowa

Zabytkowy Spichlerz z przełomu XVIII i XIX wieku od lat jest miejscem ekspozycji zbiorów etnograficznych. W zasobach muzeum znajduje się 9500 muzealiów z całego Mazowsza, w tym m.in. stroje ludowe, tkaniny, kolekcja rzeźby, ceramiki, wycinanki ludowej. Znajdziemy tam trzy wystawy stałe.



Nakrycie głowy panny młodej



Warsztat tkacki

### Kultura Mazowsza w ludowej wizji świata

Barwna i niezwykła opowieść o kulturze ludowej Mazowsza. Muzeum przeorganizowało swoje przestrzenie tak, by w pasjonujący sposób przedstawić grupy etnograficzne naszego regionu i zwyczajnie panujące tu od wieków. Do najciekawszych eksponatów należy płocka szopka wnekowa, bardzo cenny, unikatowy zabytek, datowany na około 1916 rok, dar Marii Macieszyny, badaczki strojów płockich i kurpiowskich oraz płockiej szopki bożonarodzeniowej.



Kolatka - dzwonek dla krowy



Kompozycja rzeźbiarska „Święcenie bydła”



Świeca z figurkami zwierząt



Trzonek bąta



Wnętrze wiejskiej chaty

## Sztuka Dalekiego Wschodu. Płockie skarby buddyjskiej Azji

Wystawa sztuki orientalnej, na którą składa się ok. 130 muzealiów: przedmioty rzemiosła artystycznego - użytkowe i dekoracyjne, militaria, malarstwo, grafika, buddyjska sztuka sakralna i monety. Kolekcja ta powstała na początku XX w. i została przekazana płockiemu muzeum przez Towarzystwo Naukowe Płockie w 1949 r.



Można tu zobaczyć „Wielką falę w Kanagawa”, jedno z najbardziej znanych na świecie dzieł sztuki, arcydzieło japońskiego drzeworytu, którego autorem jest Katsushika Hokusai.



Na wystawie znajduje się także „Budda Amitabha” (Budda Nieograniczonego Światła), dzieło z kolekcji koreańskich obrazów taenghwa, jedynej takiej w zbiorach europejskich.



*Bodhisattwa Współczucia  
„Niosący lotos”  
Zachodni Tybet, XIV w.*

## Bolesław Biegas, rzeźba i malarstwo

Trzecia wystawa, to ekspozycja składająca się z 40 rzeźb gipsowych, 3 rzeźb w brązie, 13 obrazów oraz oryginalnej tkaniny z ornamentem wykonanym wg projektu Biegasa. Spośród wymienionych obiektów 4 są własnością muzeum, pozostałe pochodzą z kolekcji Polskiego Towarzystwa Historyczno-Literackiego Biblioteki Polskiej w Paryżu. Najważniejsze rzeźby: „Ziemia” i „Sfinks”, obie z 1902 r.

Uran, 1910/1911 r.  
B. Biegas

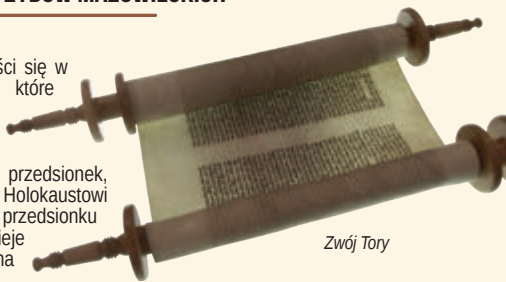


**Godziny otwarcia Spichlerza:**  
wtorek - niedziela: 10.00-17.00  
poniedziałek: muzeum nieczynne



## MUZEUM ŻYDÓW MAZOWIECKICH

Otwarte w 2013 roku, mieści się w jednej z dwóch synagog, które funkcjonowały w Płocku. Przestrzeń wystawy stałej podzielona jest na trzy główne strefy tematyczne: przedsionek, pomieszczenie poświęcone Holokaustowi i salę główną. W przedsionku przedstawione są dzieje osadnictwa żydowskiego na ziemiach polskich.



Zwoj Tory



Szafa aron ha-kodesz



**Godziny otwarcia Muzeum Żydów Mazowieckich:**  
wtorek - niedziela: 10.00-17.00  
poniedziałek: muzeum nieczynne

W sali głównej zobaczyć można wybrane aspekty kultury Żydów w Polsce, takie jak kuchnia, muzyka, święta i zwyczaje oraz obiekty architektury żydowskiej na Mazowszu. Część poświęcona zagładzie zbudowana jest na bazie książki "Kartki z pożogi" Symchy Gutermana i archiwalnych fotografii.

Dopełnieniem ekspozycji jest multimedialne widowisko wyświetlane w oknach sali głównej Małej Synagogi.

Wyjątkowym eksponatem jest szafa aron ha-kodesz, szafa ołtarzowa, zwana „świętą arką”, która powróciła do dawnej bożnicy. Swoją nazwą nawiązuje do biblijnej Arki Przymierza, w której Izraelci umieścili tablice z Dziesięciorgiem Przykazań. W szafie przechowywane są zwoje Tory, nawinięte na walki, spisane ręcznie w języku hebrajskim na pergaminie. Płocka szafa powstała w pierwszej połowie XIX wieku, po 1830 roku.

Oprócz części wystawienniczej muzeum proponuje bogaty program kulturalno-oświatowy, na który składają się koncerty kameralne, wykłady, spektakle teatralne, wystawy czasowe, projekcje filmów.

## SKANSEN OSADNICTWA NADWIŚLAŃSKIEGO W WIĄCZEMINIE POLSKIM



Muzeum Mazowieckie posiada jeszcze obiekty muzealne w pobliżu Płocka (ok. 20 km na południe), we wsi Wiączemin Polski. Powstał tam skansen wokół kościoła ewangelicko-augsburskiego, który został zbudowany w 1935 roku na 3,5 metrowym, sztucznie usypanym wzniesieniu. Zaprojektował go członek rodziny Rinasów. Obok kościoła stoi dawna szkoła i mieszkanie nauczyciela. Wysoka terpa, na której znajduje się kościół, stanowi doskonale zabezpieczenie przed powodzią. Widoczny z daleka budynek z czerwonej cegły to miejsce o wspaniałych walorach krajobrazowych ale przede wszystkim centrum mazowieckiej kultury olenderskiej. Odbывают się w nim plenery, wystawy, wykłady, koncerty i spektakle, a także nabożeństwa ekumeniczne. Muzeum Mazowieckie jest właścicielem kościoła, budynku dawnej szkoły i przylegającej działki od 2013 roku.

Pierwszym etapem budowy skansenu był remont, a następnie przeznaczenie kościoła ewangelicko-augsburskiego na cele muzealne i udostępnienie go zwiedzającym. Kolejnym etapem było przeniesienie na ten teren oryginalnych, olenderskich budynków i ich wyposażenia oraz przystosowanie ich do zwiedzania, a następnie włączenie tego, co oferuje okolica w program edukacyjny i rekreacyjny. W skansenie organizowane są plenerowe imprezy poświęcone kulturze olenderskiej.

Obiekty można zwiedzać (bezpłatnie) codziennie, przez cały rok, po wcześniejszym telefonicznym umówieniu się.

*Olenderska skrzynia wianna*



*Kocioł do gotowania powideł*



*Szuflada do suszenia owoców*





## MAŁACHOWIANKA



ZABYTEK



MUZEUM



PARKING



Małachowianka uznawana jest za najstarszą istniejącą w tym samym miejscu szkołę w Polsce.



## SZKOŁA PRZY KOLEGIACIE

Wszyscy badacze historii Mazowsza są zgodni co do tego, że w drugiej połowie XII wieku istniała przy Kolegiacie szkoła prowadzona najpierw przez benedyktynów, a potem przez kanoników regularnych z Czerwińska. Była to szkoła typu trivium, w której uczono po łacinie gramatyki, retoryki i dialektyki. Powstała około 1180 r. przy Kolegiacie św. Michała Archanioła, której historia sięga 1150 roku. Wtedy właśnie została ufundowana przez Dobiechnę, wdowę po wojewodzie Wojsławie, opiekunie Bolesława Krzywoustego.





## KOLEGIUM JEZUICKIE

W latach 1611 - 1773 szkołę prowadzili jezuici, którzy zbudowali okazały budynek, służący dobrze do dziś. Poziom nauczania w Kolegium Jezuickim dorównywał najlepszym szkołom tego typu w Europie, a nauki pobierało aż 450 chłopców. Szkoła zajmowała się również problematyką regionalną, organizowała popisy publiczne uczniów i przedstawienia teatralne.



Aula - widok na chór



## BERŁA REKTORSKIE W HERBIE



W roku 1773 szkołę upaństwowiono i podporządkowano Komisji Edukacji Narodowej. Jako szkoła podwydziałowa podlegała Wydziałowi Mazowieckiemu w Warszawie i Szkole Głównej - Uniwersytetowi Jagiellońskiemu. Ślad tego zaszczytnego podporządkowania zachował się w herbie w postaci skrzyżowanych berł rektorskich. Językiem wykładowym został język polski, a program nauczania wzbogacono o historię, geografii i wychowanie obywatelskie. W szkole uczyło się około 300 uczniów wszystkich stanów. Najpilniejsi z nich otrzymywali złote i srebrne medale z cyfrą króla Stanisława Augusta i napisem na odwrocie „Diligentiae” (Pilność). Tradycja ta kontynuowana jest do dziś.



Rekonstrukcja Kolegiaty Św. Michała Archaniola z XIII w.

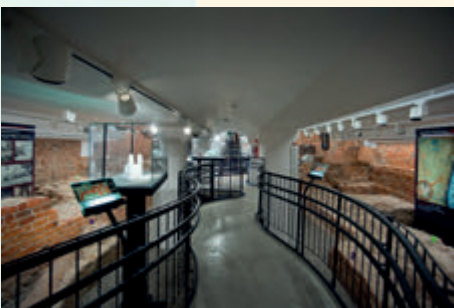


Medal "Diligentiae"



Dzisiejsze Liceum Ogólnokształcące im. Stanisława Małachowskiego składa się z trzech budynków: dawnej kolegiaty św. Michała Archanioła z pierwszej połowy XIII wieku, okazałego gmachu jezuickiego wzniesionego w latach 1675 – 1685 i współczesnego obiektu z lat 1962 – 1964.

Z myślą o turystach w podziemiach kolegiaty powstała efektownie podświetlona ścieżka dydaktyczna, wspaniale eksponująca odkryte zabytki okresu romańskiego, gotyckiego, baroku i późniejszych. Przeprowadzone badania archeologiczne wskazują także, że Kolegiata św. Michała była jedną z najwcześniejszych budowli gotyckich na terenie Polski. Tej klasy architektura wczesnogotycka występuje jedynie na Śląsku.



Dzięki wcześniejszym remontom, ale w szczególności zakrojonej na szeroką skalę rewitalizacji w latach 2012 – 2014 Małachowianka odzyskała historyczny blask. Odsłonięto fundamenty i dwa wejścia do najstarszego kościoła romańskiego św. Michała Archanioła eksponując relikty romańskiego portalu wraz ze zdobną go płaskorzeźbą kamiennego lwa warującego u drzwi kościoła, partie ścian przyziemia z okresu romańskiego czy gotycką zakrystię.

Relikty dawnej kolegiaty



Płaskorzeźba lwa przy jednym z dawnych wejść do kolegiaty



## OSSUARIUM-ZBIOROWY GROBOWIEC



Podczas prac renowacyjnych archeolodzy natrafili na szczątki ludzkie z pochówków z okresu od XII do XVII wieku. Na zewnątrz szkoły wybudowano ossuarium, betonowy sarkofag przykryty granitową płytą i ściankami, w którym złożono szczątki ok. 600 zmarłych przed wiekami płoczan, ekshumowanych w czasie wykopalisk.



## W DAWNEJ KAPLICY



Rewitalizacja pozwoliła odsłonić i uratować piękną polichromię dawnej kaplicy szkolnej (dzisiaj auli) pędzla prof. Władysława Drąpińskiego – jednego z najwybitniejszych twórców malarstwa sakralnego w Polsce, autora zdobier w 124 obiektach sakralnych w Polsce i 9 poza granicami kraju (także w płockiej katedrze). Polichromia wykonana w latach 1927 - 1929 budzi zachwyt między innymi jakością koloru i umiejętnościami technicznymi autora. Główny fresk w auli to pochód świętych i błogosławionych zasłużonych w historii Polski.



Kopuła byłego obserwatorium astronomicznego



## GOTYCKA WIEŻA

Odnowiono również wnętrza gotyckiej wieży, która góruje nad Małachowianką jako symbol jej wspaniałej historii. Na jej szczycie znajduje się taras widokowy, z którego roztacza się fantastyczny widok na zabudowania Płocka i Wisłę, aż po horyzont. Na wieżę prowadzi 64 wąskie schodki, ale naprawdę warto je pokonać, aby podziwiać panoramę miasta.

### Manuela i inne duchy

Podobno o północy w Małachowiance słychać kroki, płacz, czasem ktoś przemknie korytarzem albo kobieta w długiej sukni zjawi się w auli. To Marija Manuela, narzeczona Kajetana Cyprysińskiego, dawnego ucznia szkoły. Kiedy walczył w szeregach armii napoleońskiej, zakochał się w wzajemnością w córce mądryckiego chirurga. Przywiózł ją do Polski, do Płocka aby poślubić w kaplicy przy swojej szkole. Podczas ceremonii upadł jej pierścionek, co było złą wróżbą. Faktycznie Cyprysiński wkrótce poległ, a nieszczęśliwa Manuela od tej pory snuje się po kaplicy (dziś jest tu aula), zawsze o północy. Czasem słyhać nawet brzęk upuszczonego pierścionka.



XVII - wieczne skrzydło Małachowianki



Ozdobne schody prowadzące na chór



Po zakończeniu I wojny światowej szkoła przyjęła imię Marszałka Stanisława Małachowskiego, akcentując w ten sposób swój związek z tradycją oświeceniową. Poziom nauczania był bardzo wysoki, a atmosfera nasycona patriotyzmem. W roku 1920 większość uczniów klas starszych wstąpiła do Armii Ochotniczej i broniła Płocka przed naporem bolszewickim. Bohaterstwem wyróżnili się dwaj najmłodsi uczniowie: Tadeusz Jeziorowski (12 lat) i Józef Kaczmarski (14 lat). W 1921 roku zostali odznaczeni przez Marszałka Józefa Piłsudskiego Krzyżem Walecznych. Obaj zginęli bohaterską śmiercią w kampanii wrześniowej 1939 r.

## PREZYDENT, PREMIER I INNI



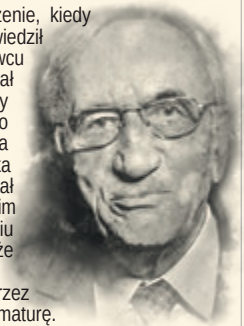
Wśród pokoleń wychowanków szkoły jest wiele wybitnych postaci, zasłużonych dla Płocka i Polski. Są to między innymi: Ignacy Mościcki – Prezydent II Rzeczypospolitej, wybitny uczyony, chemik, Tadeusz Mazowiecki – I Premier III Rzeczypospolitej, Św. Andrzej Bobola i bł. Honorat Koźmiński, Jan Zumbach – uczestnik bitwy o Anglię, dowódca polskiego skrzydła w Dywizjonie 303, Jerzy Pniewski – kandydat do Nagrody Nobla w dziedzinie fizyki jądrowej, Witold Zglenicki - odkrywca złóż naftowych w Baku, zwany polskim Noblem, Paweł Włodkowic - słynny prawnik, Maciej Sarbiewski – poeta łańciński o europejskiej sławie. Jest również kilku rektorów wyższych uczelni, m.in. Wojciech Szwejkowski - pierwszy rektor Uniwersytetu Warszawskiego czy Marcin Kacprzak – rektor Akademii Medycznej w Warszawie.

## PŁOCK PREMIERA MAZOWIECKIEGO



Tadeusz Mazowiecki urodził się w Płocku 18 kwietnia 1927 roku. Jego ojciec był lekarzem w szpitalu św. Trójcy i prezesem Towarzystwa Lekarskiego. Rodzina Mazowieckich aż cztery razy zmieniła miejsce swojego zamieszkania. Początkowo była to secesyjna kamienica przy ul. Dominikańskiej (dziś 1 Maja) 5, następnie pobliski budynek na rogu ulicy Sienkiewicza i 1 Maja 4, wreszcie narożny dom przy ulicy Sienkiewicza i 1 Maja 2. Podczas okupacji Mazowieccy jeszcze raz zmienili miejsce zamieszkania. Po wysiedleniu Żydów do obozu przejściowego w Działdowie, w lutym 1941 roku przeniesiono ich, podobnie, jak wiele płockich rodzin, do opuszczonych żydowskich mieszkań – trafili do kamienicy przy ul. Kwiatka 25 (dziś zwanej Domem Rabina). Tadeusz Mazowiecki miał 15 lat, gdy widział przez okno, jak hitlerowcy mordują 13 Polaków na dzisiejszym Placu 13-Straconych.

Wspominał to wydarzenie, kiedy po raz ostatni odwiedził Płock w czerwcu 2011 roku. Odbierał wówczas zaszczytny tytuł Honorowego Obywatela Płocka i odwiedził kilka miejsc, które pamiętał z młodości. Takim ważnym w jego życiu miejscem była także "Małachowianka", w której uczył się przez rok (1945-46) i tu zdał maturę. Mazowiecki jest jednym z najwybitniejszych absolwentów szkoły - w 1989 roku został pierwszym niekomunistycznym premierem rządu RP. Zmarł 28 października 2014 r.





## SANKTUARIUM BOŻEGO MIŁOSIĘRDZIA



KAPLICA



MUZEUM



PARKING



Sanktuarium Bożego Miłosierdzia z obrazem Jezusa Miłosiernego i relikwiami św. Faustyny, znajduje się w kompleksie budynków przy Starym Rynku nr 14, 16, 18 (dawny Zakład Dobroczynny Aniola Stróża, dziś dom zakonny Zgromadzenia Sióstr Matki Bożej Miłosierdzia). W latach trzydziestych XX w. było to miejsce pobytu i pierwszego objawienia Jezusa Miłosiernego siostrze Faustynie i rozpoczęcia jej prorockiej misji. Miejsce to jest tłumnie odwiedzane przez pielgrzymów z całego świata. Obecnie trwa budowa nowego, okazałego budynku sanktuarium.



## KULT MIŁOSIĘRDZIA BOŻEGO



Relikwie św. Faustyny

22 lutego 1931 r. w swojej celi zakonnej siostra Faustyna miała pierwsze objawienie Jezusa, dotyczące namalowania Jego wizerunku, według tego, jak Go zobaczyła, z podpisem "Jezu, ufam Tobie". Następnie usłyszała wezwanie do ustanowienia święta Bożego Miłosierdzia.

Pierwszy obraz Jezusa Miłosiernego został namalowany w Wilnie w 1934 r., w pracowni Eugeniusza Kazimierowskiego, pod okiem siostry Faustyny. Od tego czasu powstało wiele różnych jego wersji. W plockiej kaplicy znajduje się obraz pędzla Elżbiety Hoffmann – Plewy.

Kult Bożego Miłosierdzia w Płocku rozwijał się do roku 1950, czyli do czasu likwidacji domu zakonnego przez ówczesne władze, a następnie po powrocie sióstr, od 1990 r. W 2000 r. papież Jan Paweł II ustanowił w całym Kościele Święto Miłosierdzia w pierwszą niedzielę po Wielkanocy, a plocka kaplica została podniesiona do rangi sanktuarium.

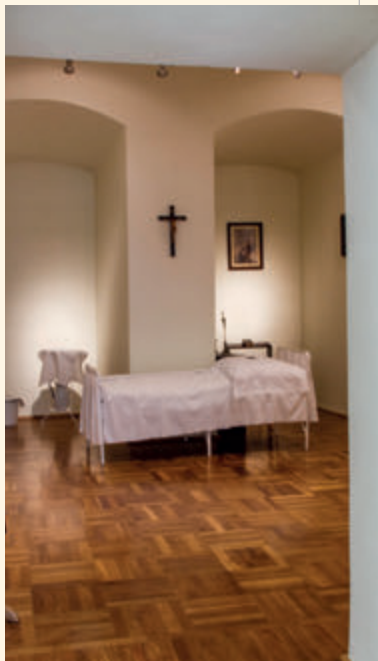
*Wypiek chleba przez siostry i wychowanki Zgromadzenia Sióstr Matki Bożej Miłosierdzia w Płocku*



## Święta Siostra Faustyna (Helena Kowalska)

Urodziła się w 1905 r. we wsi Głogowiec, ok. 100 km od Płocka, jako trzecie z dziesięciorga dzieci. Zmarła w Krakowie - Łagiewnikach w wieku 33 lat. Do Płocka przyjechała w 1930 r. i pozostała przez dwa lata, pracując w sklepie z pieczywem, czasem w kuchni i piekarni. Prowadziła "Dzienniczek" (wydany po raz pierwszy w 1981 r.). Jest pierwszą polską świętą i zarazem mistyczką, apostołką kultu Miłosierdzia Bożego. Papież Jan Paweł II beatyfikował (1998 r.), a następnie kanonizował (2000 r.) siostrę Faustynę. W płockim sanktuarium zgromadzono

i wyeksponowano pamiątki, związane ze świętą. Udostępniono do zwiedzania piec do wypieku pieczywa z piekarni, w której pracowała a także inne eksponaty, które na czas budowy nowego sanktuarium wyeksponowano w Muzeum Diecezjalnym.



*Próba rekonstrukcji wnętrza pokoju św. Faustyny w Muzeum Diecezjalnym w Płocku*



## SANKTUARIUM

Płock jest jednym z ważniejszych miejsc kultu Bożego Miłosierdzia, licznie odwiedzanych przez pielgrzymów z całego świata. Obecnie sanktuarium mieści się w prowizorycznej kaplicy. Znajduje się tu obraz Jezusa Miłosiernego, poświęcony przez papieża Jana Pawła II i relikwie św. Faustyny. 15 maja 2015 r. rozpoczęła

się budowa nowej świątyni. Powstanie także dom pielgrzyma, muzeum, sale wykładowe. W miejscu, w którym święta Faustyna doznała objawienia, znajdzie się kaplica adoracji Najświętszego Sakramentu, a nad nią wieża zakończona krzyżem, który w nocy będzie świecił biało-czerwonym światłem.



*Autor wizualizacji sanktuarium: arch. Ada Jaśkowiec*



## STARY RYNEK



ZABYTKI



GASTRONOMIA



WYDARZENIA



WC



PARKING



Dawniej znajdowały się tu zajazdy, oberże i najbogatsze sklepy, kwitło życie towarzyskie i kulturalne. Na początku XIV wieku ukształtował się układ przestrzenny tej części miasta i z niewielkimi zmianami przetrwał do dziś. Pośrodku rynku znajdował się plac targowy, a w części południowo-wschodniej ratusz. W 1877 roku targowisko przeniesiono na Nowy Rynek, a na placu urządzono park z alejkami.

W 1998 roku Stary Rynek całkowicie przebudowano. Pośrodku, zgodnie z życzeniem mieszkańców, stanęła nowoczesna, podświetlana fontanna Afrodyta. Zachowano zabytkowy zegar słoneczny z 1793 roku.



Stary Rynek podczas targu  
Aleksander Ludwik Molinari, 1854 r.

Większość otaczających rynek kamienic pochodzi z przełomu XVIII i XIX wieku. Jedną z najstarszych jest barokowa kamieniczka z końca XVII wieku (Stary Rynek 17), która przetrwała do naszych czasów w prawie niezmiennym kształcie oraz narożna z XVIII wieku (Grodzka 2), w której w latach

60. mieszkał Stanisław Staszewski, główny architekt Płocka, ojciec popularnego wokalisty, Kazika Staszewskiego. To wtedy powstały takie szlagiery, jak "Celina", czy "Inżynierowie z Petrobudowy". Pod numerem 8 znajduje się Dom Darmstadt, dawny Hotel Berliński, zbudowany w I połowie XIX wieku, w którym przez dwa lata (1802-1804) mieszkał słynny niemiecki romantyk, pisarz i kompozytor E.T.A. Hoffmann, twórca libretta do baletu "Dziadek do orzechów".



Dom Darmstadt.  
Widoczna ławeczka  
Druha Waclawa  
Milke



Fontanna Afrodyta

Nazwa obiektu jest związana z niemieckim Darmstadt (miasto partnerskie Płocka), które współfinansowało remont zniszczonej kamienicy. Mieści się tu między innymi sala koncertowa - wystawowa, a w drugiej części budynku - Informacja Turystyczna. Przed Domem Darmstadt ustawiono ławeczkę druha Waclawa Milke, założyciela Harcerskiego Zespołu Pieśni i Tańca "Dzieci Płocka", wychowawcy kilku pokoleń młodych płoczan.



Stary Rynek - widok z wieży ratuszowej



## RATUSZ

Zamykający północno-zachodnią pierzeję rynku klasycystyczny ratusz powstał w latach 1824 - 1825. Pierwszy ratusz zbudowany w XV wieku. Wznosił się w południowo-wschodniej części placu i miał kształt wieży. Był siedzibą burmistrza, sądu wójtowskiego i straży miejskiej. Kronikarze odnotowali, że w jego piwnicach "szynkowano trunki", ponoć



Jeden z dwóch kamiennych lwów stojących przed wejściem do Ratusza

najlepsze w mieście. Obok ratusza znajdował się szafot, gdzie wykonywano kary na skazańcach (od chłosty po karę śmierci). Na początku XIX wieku zbudowano nowy, piętrowy ratusz z wieżą, zwieńczoną barokowym hełmem, który wkrótce rozebrano.

Nową siedzibę władz miasta (środkowa część dzisiejszego ratusza) zaprojektował Jakub Kubicki, twórca między innymi warszawskiego



Stary Rynek z widokiem dawnego ratusza  
Andrzej Karszowiecki, 1813 r.

Belwederu, a w Płocku - wszystkich rogatek miejskich.

W latach 30. XIX wieku ratusz został zwieńczony wieżą zegarową. Z czasem dla potrzeb urzędu zaadaptowano sąsiednie kamienice, które tworzą dziś jedną całość.

Wewnątrz budynku, w tzw. Sali Sejmowej znajduje się pamiątkowa tablica, informująca, że w tym miejscu, 23 września 1831 roku odbyło się ostatnie posiedzenie Sejmu Królestwa Polskiego przed wybuchem Powstania Listopadowego.

W 1996 roku zabytkowy budynek zmodernizowano, dobudowując m.in. aulę, w której odbywają się posiedzenia Rady Miasta.





Po modernizacji Ratusza na jego wieży pojawiły się dwie figury pochowanych w plockiej katedrze władców Polski: Władysława Hermana i klęczącego u jego stóp syna Bolesława III Krzywoustego. Codziennie w południe ksiądz uderza go trzy razy mieczem w ramię i pasuje na rycerza, a zebrani na dole turyści biją brawo.

Odlane z epoksydowych żywic naturalnej wielkości figury ksiąząt są sterowane elektronicznie. Specjalny mechanizm pozwala codziennie, o godz. 12 odtworzyć historyczną scenę pasowania na rycerza 15-letniego Bolka przez swojego ojca. Jest to nawiązanie do wydarzenia, które miało miejsce w 1100 r. Opisał je w swojej kronice Gall Anonim: "Władysław przeto widząc, że chłopiec dochodził już lat męskich i że zajaśniał czynami rycerskimi, a wszystkim mądrym ludziom w państwie się podobał, postanowił przypasać mu miecz w uroczystość Wniebowzięcia Panny Marii i przygotował w mieście Plocku wspaniałą uroczystość. (...) Gdy więc wszyscy się przygotowywali i na tę uroczystość pospieszali, doniesiono, że Pomorzanie obiegli gród Santok, a żaden z dostojników nie śmiał wyruszyć przeciw nim. Wtedy wbrew woli ojca i sprzeciwom wielu innych Marsowy chłopiec popędził tam, odniósł zwycięstwo nad Pomorzanami i wracając [jeszcze] jako giermek, [a już] jako

zwycięzca, pasowany został przez ojca na rycerza i z niezmierną radością odprawił tę uroczystość".

Scena pasowania stanowi ogromną atrakcję dla turystów, podobnie, jak hejnał, odgrywany dwa razy dziennie na żywo przez hejnalistów w paradnym mundurze. Melodię plockiego hejnału skomponował ksiądz Kazimierz Starościrski w 1937 roku.





## JARMARKI, KONCERTY I LODOWISKO



Od wiosny do jesieni Stary Rynek jest miejscem wielu imprez. W maju odbywa się tu Piknik Europejski, a później Jarmark Tumski i Dni Historii Płocka, w sierpniu Rynek Sztuki i Vistula Folk Festiwal oraz Jarmark św. Bartłomieja, w grudniu – Mikołajki, Wigilia przed Ratuszem i Sylwester. Stary Rynek jest też areną imprez sportowych, m.in. Półmaratonu Dwóch Mostów, Garmin Iron Triathlon, Tumskiej Dychy czy Turnieju Piłki Ręcznej Piłkowej i Piłki Siatkowej.

W wakacyjne weekendy spod fontanny wyruszają turystyczne spacerunki po Płocku z przewodnikiem. W sezonie turyści i mieszkańcy chętnie spędzają czas w okalających plac kawiarnianych ogródkach. Zimą atrakcją jest lodowisko z wypożyczalnią łyżew.





## FARA



KOŚCIÓŁ



ZABYTEK



PARKING



W pobliżu ratusza stoi kościół farny pw. św. Bartłomieja, niedawno podniesiony do rangi Kolegiaty. Jego rodowód sięga 1356 roku, został wzniesiony na życzenie króla Kazimierza Wielkiego przez biskupa Klemensa. Była to wyniosła, gotycka świątynia z fasadą od strony Wisły i prezbiterium zwróconym do rynku. W XVIII w. kościół przebudowano, a elewację wejściową w stylu barokowym dobudowano od strony rynku.

Ozdobą fary jest wczesnobarokowy ołtarz datowany na rok 1640. W 2006 r. pod prezbiterium odkryto dwie krypty pochodzące prawdopodobnie z pierwszego okresu funkcjonowania kościoła, a nieco później pierwotne wejście do świątyni (w miejscu obecnego prezbiterium) oraz gotycko-renesansowe okna. Ciekawa jest również dzwonnica, stojąca przy farze od początku XVII w.



## KRZYWOUSTY Z WOJAMI



W 2012 roku, na Placu Książęcym przy farze stanął 5 - metrowy monument z piaskowca, przedstawiający księcia Bolesława III Krzywoustego na wierzchowcu, w asyście sześciu pieszych wojów ze sztandarem. Autorem płockiego pomnika jest Zbigniew Mikielwicz, a pomysłodawcą Marian Wilk.



# JAGIELLONKA



ZABYTEK



MUZEUM



PARKING



Powstanie szkoły związane jest z falą strajków młodzieży szkolnej przeciw postępującej rusyfikacji, które wybuchły w 1905 roku na terenie zaboru rosyjskiego. Wkrótce po tym władze carskie pozwoliły na utworzenie prywatnej szkoły z językiem polskim jako wykładowym. W 1906 roku organizacja społeczna Polska Macierz Szkolna utworzyła gimnazjum męskie, do którego zapisało się 175 uczniów, usuniętych z gimnazjum rządowego.

Budynek, w którym mieści się szkoła (obecnie LO im. Władysława Jagiełły, czyli popularna Jagiellonka) został zbudowany w rekordowo szybkim czasie – jednego roku (1912-1913). Wychowankami "Jagiellonki" byli między innymi: Władysław Broniewski i Stefan Themerson.



## MUZEUM SZKOLNE W LO IM. WŁADYSŁAWA JAGIEŁŁY



W zaadaptowanych na pomieszczenia muzealne zabytkowych piwnicach znajdują się trzy sale: pamięci Jagiellonczyków, historii szkoły oraz historii Płocka (w okresie powoływania i funkcjonowania szkoły). Muzeum można zwiedzać po wcześniejszym umówieniu.





## WŁADYSŁAW BRONIEWSKI

Jeden z najwybitniejszych poetów polskich XX wieku urodził się w Płocku 17 grudnia 1897 roku i tu spędził dzieciństwo i młodość. Jego dom rodzinny, wzniesiony w końcu XIX wieku, stoi przy ulicy Kościuszki 24. W ogrodzie rośnie kilkusetletni, rozłożysty dąb, przy którym lubił spędzać czas i tworzyć swoje wiersze.

Pochodził z rodziny inteligentnej, jego ojciec pracował w banku (zmarł, gdy Władek miał 5 lat), matka była córką notariusza. Broniewski był uczniem Gimnazjum Polskiej Macierzy Szkolnej (dzisiejsza Jagiellonka), jako uczeń szkoły redagował gazetkę "Młodzi idą", nawołującą do walki o niepodległość, a następnie w 1915 roku wstąpił do Legionów Piłsudskiego. Kolejnym etapem jego życia były studia na Wydziale Filozoficznym Uniwersytetu Warszawskiego, a następnie znów wstąpił do wojska. W 1925 roku ukazał się jego pierwszy tomik poetycki "Wiatraki".

Broniewski poświęcił Płockowi kilka swoich wierszy, jednym z najpiękniejszych jest "Miasto rodzinne" z 1929 roku, w którym cofa się myślą do czasów dzieciństwa, kiedy był szczęśliwy i bez troski. Zmarł 10 lutego 1962 roku. Od 1950 roku jest Honorowym Obywatel Płocka.



Dom Broniewskiego można zwiedzać, jest tu sala z pamiątkami po poecie, prezentowany jest także archiwalny film z jego udziałem.

Obok domu można podziwiać ogromny dąb szypułkowy (obwód pnia - 588 cm), wspominany w jego wierszach. W 1972 roku w pobliżu domu Broniewskiego, na placu Odrobów Warszawy, stanął okazały pomnik poety, projektu Gustawa Zemly.



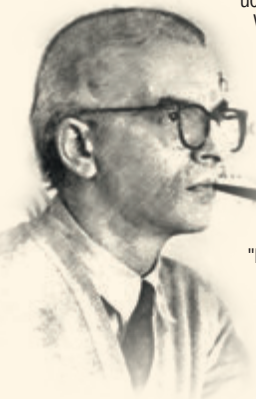
Imię Broniewskiego nosi Książnica Płocka oraz jedna ze szkół podstawowych w Płocku. Książnica Płocka organizuje Ogólnopolski Konkurs Poetycki "O liść dębu".



## STEFAN THEMERSON

Awangardowy artysta, prozaik, poeta, eseista, filozof, filmowiec i kompozytor Stefan Themerson urodził się przy ulicy Grodzkiej 5 (na budynku znajduje się pamiątkowa tablica) w Płocku w 1910 roku w rodzinie lekarskiej. W latach 1914 - 1918 przebywał z rodzicami w Rosji.

Po powrocie do kraju był uczniem Gimnazjum im. Wł. Jagiełły i tu uzyskał maturę. Już jako uczeń "Jagiellonki" wyróżniał się spośród kolegów skalą zainteresowań - od fizyki poprzez fotografię aż do sztuki filmowej (w 1927 roku napisał scenariusz do pierwszego filmu "Lekarz").



Dzięki znajomości francuskiego, którą wyniósł z domu, swobodnie czytał prasę francuską, zawierającą jedyne wówczas specjalistyczne analizy zjawisk artystycznych rodzącej się kinematografii. Jako 14-latek skonstruował pierwszy w Płocku aparat radiowy. Eksperymentował z kolumnami fotograficznymi. Jako nastolatek publikował teksty literackie.

Młody Themerson wyjechał na studia do Warszawy (architektura na Politechnice Warszawskiej i fizyka na Uniwersytecie Warszawskim), a w 1937 roku, z żoną Franciszką, absolwentką Akademii Sztuk Pięknych (współpracowała później przy realizacji wszystkich jego filmów, ilustrowała książki) do Francji, a następnie do Anglii, gdzie pisał dzieła literackie i filozoficzne. Był też twórcą poezji semantycznej. Zasłużony dla kultury polskiej i angielskiej, zmarł w Londynie w 1988 roku.

Co roku w Płocku na jesieni odbywa się Festiwal Themersonów.



Pięknie położony nad Wisłą ogród zoologiczny jest świetnym miejscem na długie spacery w otoczeniu bogatej fauny oraz wielu rzadkich okazów botanicznych. Naturalne środowisko wysokiej skarpy stwarza korzystne warunki dla hodowli dzikich zwierząt, w tym gatunków ginących.

Płockie ZOO otwarto w 1951 roku. Początkowo prezentowano w nim tylko faunę krajową (jelenie, niedźwiedzie, wilki, lisy, ptaki, gady, ryby), po kilku latach ekspozycję poszerzono o okazy egzotyczne.

Dzisiaj ogród zajmuje powierzchnię 15 ha i posiada blisko 5 tysięcy zwierząt reprezentujących ponad 330 gatunków. Jest wśród nich wiele cennych i rzadkich okazów, które Płockie ZOO otrzymuje w ramach programów hodowli gatunków zagrożonych wyginięciem.

ZOO jest czynne codziennie, o każdej porze roku, również w soboty, niedziele i wszystkie dni świąteczne (Boże Narodzenie, Nowy Rok). Bilety można kupić także online poprzez stronę <http://www.zoo.plock.pl/>.

## AKWARIA I TROPIKI

W grudniu 2016 roku otwarto długo oczekiwaną ekspozycję akwarystyczną „Wody Świata”. Tworzą ją 23 zbiorniki o pojemności od 500 do 40 tys. litrów. Większość z nich odtwarza naturalne środowisko życia organizmów ze wszystkich kontynentów. Jest tu m.in. akwarium z wiosłonosami, ośmiornicą, konikami morskimi, rekinami, arapaimami i zbiornik prezentujący bogactwo ryb i bezkręgowców indonezyjskiej rafy koralowej. Oddzielna część ekspozycji to akwaria zimnowodne, ukazujące krajowe gatunki zwierząt występujących, m.in. w Wiśle i Morzu Bałtyckim.



*Cichla monoculus*



*Żarłacz rafowy czarnopłetwy*



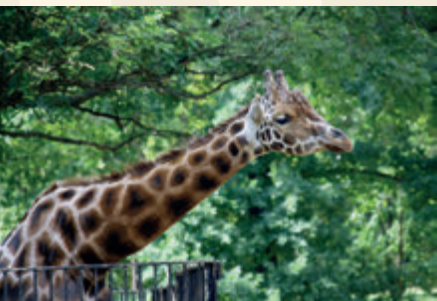
*Karaczan madagaskarski*

W płockim ogrodzie znajduje się także dżungla tropikalna. Wśród egzotycznych roślin żyją ptaki, gady i owady, zamieszkujące lasy tropikalne. Zobaczymy tutaj żółwia brazylijskiego, boa tęczowego, bazyliuszka przegowanego, żuki z Kongo i pływające w sadzawce jajozyworodne gupiki. Od maja do października w dżungli można podziwiać piękne, egzotyczne motyle z różnych kontynentów.



## SŁONIE, LWY I ŻYRAFY

Do ulubionych przez zwiedzających miejsc należą: ekspozycja słoni indyjskich, lwów, lampartów perskich, żyraf i hipopotamów karłowatych. W pawilonie tamaryn i marmozet żyją małe małpy z lasów tropikalnych Ameryki Środkowej



Żyrafa  
Rothschilda



Lew

i Południowej, między innymi miko czarny, tamaryna cesarska i najmniejsza małpa świata - pigmejka.

W herpetarium spotkamy węża boa madagaskarskiego i aligatorzycę Martę, najstarsze zwierzę w polskich ogrodach zoologicznych (wykuła się w 1930 r.). Latem 1970 roku Marta zagrała

krokodyla w kultowym filmie "Hydrozagadka" w reż. Andrzeja Kondratiuka. Są tu też ogromne dusielce - pyton skalny i anakonda zielona; legwan wyspowy; jadowita jaszczurka - heloderma meksykańska; żółwie - orlicja i żółw promienisty oraz ogromne płazy - ropucha aga i żaba gigant.

W Ogrodzie zobaczymy pandę małą, kangury, zebry, kondory wielkie i orlany, zwane bielikami olbrzymimi. Na jednym ze stawów znajduje się wyspa gibbonów czapników.

Dzięki współpracy z ogrodami zoologicznymi na całym świecie, w 2016 roku przybyło wiele nowych zwierząt. Samotny do tej pory tygrys syberyjski zyskał towarzyszkę życia, pojawiły się wilki grzywiaste, lamparcica perska oraz samica gibbona unگو, dzięki czemu płocki ogród jest jedynym w Polsce, posiadającym parę hodowlaną tego gatunku.



Tygrys syberyjski



Słoń indyjski



## TRASA ZIMOWEGO ZWIEDZANIA

Większość osób zwiedza ZOO wiosną i latem, ale warto wybrać się tu także jesienią i zimą, korzystając ze specjalnie opracowanej Trasy Zimowego Zwiedzania. Po drodze zobaczymy takie gatunki, jak: żuraw mandżurski, daniel, renifer leśny, orłan, goral chiński, pantera śnieżna, tygrys syberyjski, makak japoński, foka szara, sowa śnieżna, puszczyk mszarny i panda mała. Zimowe ZOO zaprasza także do pawilonu tamaryn i marmozet, ptaków, herpetarium, żyrafiami, dżungli i nowej, fascynującej ekspozycji akwarium.



1 DANIEL

2 ŻURAW MANDŻURSKI

3 RENIFER

4 TRAGOPAN MODROLICY | CIETRZEW

5 GORAL CHIŃSKI

6 PANTERA ŚNIEŻNA

7 TYGRYS SYBERYJSKI

8 MAKAK JAPOŃSKI

9 KONDOR WIELKI

10 OLSŃIAK HIMALAJSKI

11 ALEJA SÓW

12 PUSZCZYK MSZARNY  
ORŁAN  
ORŁOSĘP BRODATY

13 FOKA SZARA

14 PANDA MAŁA

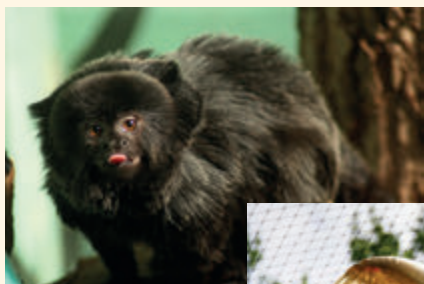
15 URSON



Pantera śnieżna



Panda mała



Miko czarny



Pingwin toniec



Ibis czarnogłowy



## PARK LINOWY I INNE ATRAKCJE

Poza ekspozycją zwierząt na terenie ZOO są także inne atrakcje, między innymi park linowy i tematycznie związane ze zwierzętami place zabaw dla dzieci. Latem funkcjonuje mini zoo, w którym najmłodszy mogą przebywać w bezpośrednim otoczeniu zwierząt z wiejskiej zagrody, karmić i głaskać kózki czy króliki.

Dzieci chętnie obserwują trening medyczny i karmienie fok (codziennie o godz. 13), a w sezonie letnim pokaz karmienia pingwinów. W soboty i niedziele w herpetarium o godz. 12 odbywają się pokazy gadów, płazów i bezkręgowców.

Na terenie ZOO można zrobić sobie wesołe zdjęcie z krokodylem, kangurem albo zamienić się na chwilę w małpkę, dzięki specjalnym makietom.



## PRZEJAZDZKA CIUCHCIĄ TUMSKĄ

Kolorowa turystyczna kolejka to doskonała propozycja dla najmłodszych. W sezonie letnim można nią dojechać z zoo do przystani statków wycieczkowych nad Wisłą i do plaży nad Zalewem Sobótka, mijając po drodze najważniejsze zabytki Starego Miasta, o których opowiada lektor. Ciuchcia Tumska kursuje od maja do września w każdy weekend. Można także zamówić indywidualny kurs w tygodniu.



Przystanki Ciuchci Tumskiej

① ZOO

② GRODZKA

③ MOŁO

④ SOBÓTKA

⑤ STARY RYNEK

Ogród Zoologiczny organizuje rozmaite wydarzenia, w których mogą uczestniczyć całe rodziny. Największą jest lipcowa ZOO000C, czyli spędzenie niezwyklej nocy na łonie natury, wsłuchując się w odgłosy dzikich zwierząt i obserwując ich zachowania. Z roku na rok ta wyjątkowa impreza przyciąga coraz więcej pasjonatów z całej Polski - udostępnione uczestnikom pole namiotowe zapełnia się do ostatniego miejsca.

Sierpniowe „Wiejskie klimaty” to impreza rodzinna, przybliżająca kulturę ludową i ginące zawody, natomiast czerwcowy „Wieczór marzeń” dedykowany jest dzieciom niepełnosprawnym.

Wnętrze herpetarium



Pole namiotowe przy "Grzybku"





## NAD WISŁĄ



PRZYSTAN



GASTRONOMIA



KONCERTY



PLAŻA



PARKING



### PRZYSTAŃ JACHTOWA

Po przegrodzeniu koryta Wisły tamą we Włocławku powstał zalew, szeroki na ponad kilometr i długi na prawie pięćdziesiąt kilometrów, który oferuje fantastyczne warunki do żeglowania. Żeglarzom sprzyjają zachodnie wiatry, a bezmiar wód, urwiste północne brzegi i zalesione południowe dostarczają niezapomnianych doznań.

Nad Wisłą, vis a vis znajduje się przystań jachtowa należąca do klubu "Morka". Kluby żeglarskie organizują cykliczne regaty na Wiśle. W czerwcu świętowany jest w Płocku Dzień Wisły z mnóstwem atrakcji na nabrzeżu.



### MOLO

Na bulwarze nadwiślańskim czeka kolejna atrakcja: 365 metrowe moło zakończone okrągłą, przeszkloną kawiarnią. Jego konstrukcja - jedyna taka w Polsce - wchodzi łukiem w nurt Wisły, oddzielając port jachtowy od rzeki. W Cafe Moło można zjeść ciasta i lody własnej produkcji.



### PRZYSTAŃ STATKÓW SPACEROWYCH

W sezonie letnim, nad Wisłą, cumują statki spacerowe. Można wybrać się w rejs dużą jednostką – dwupokładowym statkiem "Marianna", zabierającym jednorazowo ok. 150 osób (rejsy 45 min.), bądź mniejszymi 12 - osobowymi stateczkami (rejsy 30 min.). Wszystkie cieszą się wielkim powodzeniem wśród turystów i mieszkańców. Duży statek obsługuje wycieczki dla szkół i przedszkoli, można go także wynająć komercyjnie.





Wielu zazdrości płożczanom plaży i kąpieliska w centrum miasta. Zalew Sobótka to dawne starorzecze Wisły, a dziś małe jezioro z czystą wodą i piaszczystą plażą. Na plaży znajduje się boisko do gry w piłkę plażową, zjeżdżalnia dla dzieci, a także wypożyczalnia kajaków i rowerów wodnych.

Od kiedy wokół zbiornika zbudowano ścieżki rowerowe i spacerowe, stało się ono ulubionym miejscem treningu biegaczy. Płożczanie kochają biegać, z roku na rok przybywa imprez tego rodzaju. Największą jest wrześniowy Półmaraton Dwóch Mostów, a wokół Sobótki organizowany jest m.in. Bieg Sylwestrowy. Na zalewie co roku odbywają się zawody w sprincie wiosłarskim. Zachodnią część Sobótki upodobały sobie płockie Morsy i bywalcy WakeParku, których z roku na rok przybywa.

## LEGENDA O SOBÓTCE

Skąd się wzięła nazwa Zalewu "Sobótka" dowiemy się z legendy o pięknej dziewczynie i zakochanym w niej smoku.

"Dawno temu, w jaskini wydrążonej w płockiej skarpie mieszkał smok. Nie była to jednak typowa bestia. Nie ział ogniem, nie pożerał ludzi, ale rozpaczliwie pragnął mieć przy sobie kogoś, o kogo mógłby się troszczyć.

Pewnego dnia, szybując nad miastem, dostrzegł na rynku odzianą w łachmany, przywiązaną do grubego pała Sobótkę – dziewczynę, oskarżoną o czary. Smok od razu zapalał do niej miłością. Olbrzymi jaszczur wylądował tuż przy niej i zabrał do swojej groty. Od tej pory całe dni spędzali razem. Z czasem czarownica polubiła jaszczura, ale nie chciała spędzać z nim życia. Pewnej nocy, gdy smok, jak co wieczór, szybował po gwiaździstym niebie, dziewczyna wspięła się po skarpie i uciekła.

Po mieście rozeszły się pogłoski, że smok umarł z tęsknoty za czarownicą. Dotarli również do Sobótki i głęboko nią wstrząsnęły. O zmierzchu udała się do jaskini. Bezwładne ciało jaszczura leżało w głębi jamy. Wielkie łzy zaczęły spływać po policzkach Sobótki. Zrozumiała, że miała kogoś, kto darzył ją prawdziwym, bezinteresownym uczuciem. Siedziała tak wiele dni i płakała. Łzy Sobótki zbierały się u podnóża skarpy i było ich tak dużo, że w końcu utworzyły zbiornik wodny."



## JASKINIA MORUSA

Spacerując wokół Sobótki warto zwrócić uwagę na potężną dziurę w zboczu skarpy usytuowaną poniżej kościoła Mariawitów.

Jama zwana także jaskinią jest ciekawą formą geologiczną. Została wyrzeźbiona przez wodę w zboczu skarpy, w wyniku dość nietypowych zjawisk krasowych. Ich nietypowość polega na tym, że przeważnie dotyczą skał wapiennych, a w tym wypadku - podłoża gliniastego. Nazwano ją Jamą Morusa, nawiązując do legendy o pewnym kryminaliście z początków wieku, niejakim Morusie, który ukrywał się tutaj przed rosyjskimi żandarmami. Inna legenda głosi, że jama jest pozostałością zawałonego tunelu, który stanowił rodzaj deszczowej rury odpływowej, przecinającej skarpe. Ma około 4 metrów głębokości (przekaz mówi, że kiedyś było to 40 metrów).



Do zwiedzania nie polecamy. Wejść łatwiej, problemy zaczynają się przy zejściu, czego niedawno doświadczył warszawski turysta. Musiała interweniować straż pożarna.



## MUZYKA NA PLAŻY

Wielu fanom muzyki Płock kojarzy się z festiwalami na nadwiślańskiej plaży, w sąsiedztwie majestatycznych zabytków. W tej niepowtarzalnej scenerii odbywają się co roku międzynarodowe imprezy muzyczne, z których najważniejszą jest AUDIORIVER – festiwal świata niezależnego, najlepszy polski festiwal wg portalu muzycznego Muno.pl i czwarty pod względem wielkości biletowany festiwal w Polsce. W 2017 roku na Auditoriver sprzedano 30 tys. biletów. Coraz liczniejszą publiczność gromadzi POLISH HIP – HOP FESTIVAL.



## ZACHÓD SŁOŃCA NAD WISŁĄ



Ta wiadomość ucieszy szczególnie zakochanych. W Płocku są najpiękniejsze zachody słońca nad rzeką. Słońce chowa się w wiślanej wodzie, jak w morzu. Zachwyceni tym widokiem są fotografowie, kamerzyści i filmowcy (można go oglądać np. w nakręconym w Płocku „Fenomenie”)



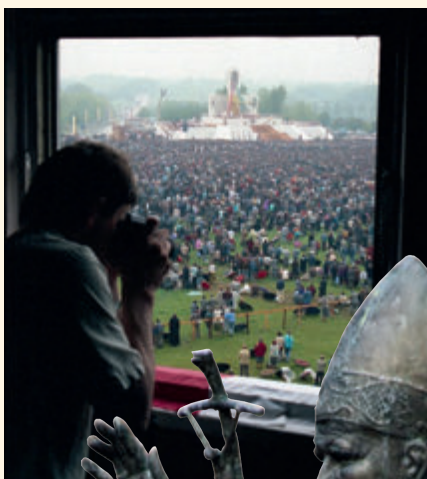
## PŁOCKIE TOWARZYSTWO WIOŚLARSKIE



Za mostem znajduje się siedziba Płockiego Towarzystwa Wioślarskiego, którego tradycje sięgają 1882 roku. Płockie wioślarstwo doczekało się wielu medalistów Mistrzostw Polski i Świata oraz olimpijczyków. Co roku we wrześniu na Zalewie Sobótka odbywają się Mistrzostwa Polski w Sprincie Wioślarskim oraz Memoriał im. J. Kawieckiego.



## JAN PAWEŁ II W PŁOCKU



Płock szczyli się przynależnością do grona Miast Papieskich. Papież – Polak Jan Paweł II, odwiedził miasto w dniach 7-8 czerwca 1991 r., podczas swej czwartej pielgrzymki do Ojczyzny. Karol Wojtyła był w Płocku już wcześniej, zanim został papieżem. Po raz pierwszy w 1966 roku, jako ówczesny arcybiskup krakowski (odprawił mszę w kościele św. Benedykta w Radziwiu). 1 czerwca 1975 roku koncelebrował mszę świętą w katedrze z okazji uroczystości ponownego pogrzebu władców Polski Hermana i Krzywoustego. Wtedy także – wspierając dialog ekumeniczny – złożył nieoficjalną wizytę w mariawickiej Katedrze Miłosierdzia i Miłości.

Po raz trzeci Karol Wojtyła przebywał w Płocku już jako papież Jan Paweł II. 7 czerwca o godz. 15.00 papieski helikopter wylądował na płycie stadionu Wisły Płock. Na sąsiadującym ze stadionem placu (Dziś Placu Celebry Papieskiej) papież odprawił mszę świętą. Najważniejszym elementem ołtarza polowego była ogromna ikona Jezusa Miłosiernego (2,2 m x 5 m), która obecnie znajduje się w kościele pw. św. Józefa przy ul. Górnej. Szczególnym wydarzeniem podczas tej pielgrzymki było spotkanie papieża z więźniami Zakładu Karnego. Po raz pierwszy – i jak się okazało, jedyny – odwiedził on wówczas polskie więzienie. Po odprawieniu wieczornej mszy w Bazylice Katedralnej papież udał się na spoczynek do Domu Biskupiego. Do historii przeszła jedyna po Krakowie, nieformalna wieczorna rozmowa z młodzieżą „w oknie” rezydencji biskupa. Atmosfera tego wieczoru była równie serdeczna, jak na Franciszkańskiej, a Papież powiedział: „Bardzo się cieszę, że mogę tu do was przemawiać przez okno. Dotychczas tylko w Krakowie to się udawało”.

Papieską pielgrzymkę do Płocka upamiętnia pomnik Jana Pawła II, stojący przy katedrze, zaprojektowany przez Gustawa Zemłę. Na ornacie Papieża umieszczono postać Jezusa Miłosiernego, a na cokole napis: „Pozdrawiam całe Mazowsze”. Na Placu Celebry, w miejscu, gdzie stał ołtarz znajduje się pamiątkowy obelisk.

## ŚWIĘCI I BŁOGOSŁAWIENI



Bogato rzeźbiona  
latarnia kopuły  
katedry Mariawitów

Obok świętego Jana Pawła II z Płockiem związani byli także: święta siostra Faustyna, która tutaj miała pierwsze widzenie Jezusa Miłosiernego, święta Jadwiga Śląska, święty Andrzej Bobola, jezuita, prefekt Kolegium Jezuitów, a także błogosławieni: ojciec Honorat Koźmiński, wykładowca w Kolegium Jezuitów, Arcybiskup Antoni Julian Nowowiejski i Biskup Leon Wetmański.

Pomnik wielce zasłużonego dla Płocka biskupa Nowowiejskiego, zamordowanego w hitlerowskim obozie w Działdowie stoi przed kościołem pw. Jana Chrzciciela. Przed Domem pod Trałami znajduje się popiersie biskupa Wetmańskiego, który także zginął w Działdowie.

## ŚWIĄTYNIA MARIAWITÓW



Wnętrze katedry  
Mariawitów

## PRAWOSŁAWNI I EWANGELICY



Kaplica prawosławna sąsiaduje z kościołem na Górkach (Kościuszki 18), kościół parafii ewangelickiej znajduje się przy ulicy Kazimierza Wielkiego 39. Wyznawcy wszystkich religii współpracują ze sobą i co roku wspólnie przygotowują Tydzień Kultury Chrześcijańskiej.

Katedra Świątyni  
Miłosierdzia i Miłości



Płock jest stolicą mariawityzmu, który jako jedyny wśród wyznań chrześcijańskich w Polsce, ma genezę czysto polską. Powstał na podstawie objawienia Bożego, jakie otrzymała Feliksa Kozłowska (imiona zakonne Maria Franciszka) w 1893 roku w Płocku, który wówczas był pod zaborem rosyjskim. Istota objawienia polegała na wskazywaniu pogrążonemu w grzechach światu ratunku i odnowy moralnej. Przy ulicy Kazimierza Wielkiego stoi strzelista katedra Świątyni Miłosierdzia i Miłości oraz klasztor, zbudowane w latach 1911-1914 w stylu neogotyckim i należące do Kościoła Starokatolickiego Mariawitów. W podziemiach katedry pochowana jest założycielka mariawityzmu siostra Maria Franciszka Kozłowska oraz pierwsi biskupi mariawicy. 15 sierpnia każdego roku do płockiego sanktuarium pielgrzymują wierni z całej Polski i zagranicy.





# PŁOCK NA SZLAKU



HISTORIA



LITERATURA



FILM



RELIGIA



## SZLAK CHOPINOWSKI



Projekt pomnika Fryderyka Chopina  
(Wacław Szymanowski, 1922 r.)  
Muzeum Mazowieckie w Płocku



SZLAK CHOPINOWSKI  
Dziedzictwo Mazowsza

Płock był pierwszym miastem, które 17-letni Fryderyk Chopin odwiedził podczas wycieczki do Gdańska w lipcu 1827 r. Towarzyszył mu hrabia Ksawery Zboiński, w majątku którego (Kowalewo, k. Płocka) kompozytor spędził wcześniej kilka dni.

Z pewnością udali się na Tury i zachwycili widokiem na Wisłę. Na pewno wstąpili też do katedry, w której dwa lata wcześniej odbyła się wielka uroczystość – w Kaplicy Królewskiej umieszczono sarkofag ze szczątkami dwóch władców Polski – Władysława Hermana i Bolesława Krzywoustego. Po wyjściu z katedry obejrzeli średniowieczne mury dawnego zamku książęcego i klasztor pobenedyktynski. Z daleka widoczna sylwetka kościoła Dominikanów mogła być kolejnym celem spaceru, chyba, że panowie udali się wprost na rynek, mijając po drodze sędziwą, pierwszą w Polsce szkołę (dzisiejszą "Małachowiankę"). Na rynku wstąpili do kościoła farnego i najpewniej zachwycili ratuszem - najnowszą wówczas inwestycją, projektu znanego w Warszawie architekta Jakuba Kubickiego. Dokumentem potwierdzającym obecność Fryderyka w Płocku jest list do rodziny, który napisał

w pobliskim Kowalewie i nadał na płockiej poczcie, odbierając zarazem korespondencję do siebie. W tym liście, nadanym na poczcie 8 lipca 1827 roku, Fryderyk pisał: "Dziś w Płocku całą pocztę przewrócę, byle tam do mnie coś się znalazło".

Tablica informująca o szlaku stoi na Wzgórzu Tumskim, w pobliżu budynku sądów. Budynek dawnej poczty (dziś dom mieszkalny) stoi przy ulicy Kościuszki 13. W Muzeum Mazowieckim znajduje się kilka eksponatów, związanych z Fryderykiem Chopinem, które warto zobaczyć, m.in. odlew w brązie pomnika kompozytora z 1922 roku, autorstwa Wacława Szymanowskiego. Na jego podstawie wykonano replikę oryginału, zniszczonego w Warszawie w czasie II Wojny Światowej.



Marszałek Józef Piłsudski odznacza  
w Płocku Marcelinę Rościszewską  
Krzyżem Walecznych (1921 r.)



© Wydawnictwo Mazowsza

## SZLAK BITWY WARSZAWSKIEJ 1920



Podróż tym szlakiem to wyprawa w nieodległą przeszłość, niespełna 100 lat wstecz, w czasy, kiedy decydowała się przyszłość Polski, a może całej Europy. Podczas trzech dni sierpnia 1920 roku polska armia powstrzymała pochód rewolucji bolszewickiej na Zachód. W tej bitwie Płock odegrał niebagatelną rolę.

Plany operacyjne wojsk bolszewickich zakładały błyskawiczne opanowanie miasta, a następnie wyjście na tyły polskich wojsk znajdujących się pod Warszawą. Walki rozpoczęły się 18 sierpnia o godz. 14.00. Bolszewicy natarli prawie jednocześnie z dwóch stron, opanowując północno-zachodnią część Płocka. Wśród obrońców zapanował chaos, żołnierze w panice opuszczali miasto. Znani z okrucierstwa "Czerwoni Kozacy Gaj-chana" łupili domy i sklepy, mordowali cywiliów, dopuścili się także zbrodni na pacjentach i pracownikach szpitala. W sytuacji, kiedy polskie dowództwo znajdowało się na lewym brzegu Wisły, inicjatywę obrony miasta przejęła ludność cywilna wraz z luźnymi grupami żołnierzy, policjantów i żandarmów. Wzniesiono 34 barykady, a 12 spośród nich otoczono zasiekami; łączność pomiędzy walczącymi stanowiskami zapewniali harcerze.

Kobiety zajęły się organizowaniem punktów sanitarnych, w których opatrywano rannych.

Okolo godziny 3.00 przybyło z odsieczą regularne polskie wojsko Pułku Strzelców Podhalańskich. 19 sierpnia po ponad 21 godzinach nieprzerwanej walki, Płock został wyzwolony.

10 kwietnia 1921 r. Naczelnik Państwa Józef Piłsudski odznaczył Płock Krzyżem Walecznych, wypowiadając znamienne słowa: "Za zachowanie męstwa i siły woli w ciężkich i nadzwyczajnych okolicznościach, w jakich znalazło się miasto, za męstwo i waleczność – mianuję miasto Płock Kawalerem Krzyża Walecznych".

O wydarzeniach 1920 roku przypomina kopiec z ziem z płockich barykad, usypany przy płockiej katedrze. Na cmentarzu garnizonowym znajduje się kwatery poległych w 1920 roku obrońców Płocka, a na cmentarzu przy ul. Kobylińskiego grób poległego w walkach 14 - letniego harcerza, ucznia "Małachowianki" - Antolka Gradowskiego. Na Placu Obrońców Warszawy (dawniej Placu Floriańskim), na którym Marszałek uhonorował bohaterów, ustawiono pomnik w hołdzie Józefowi Piłsudskiemu, któremu mieszkańcy nadali godność pierwszego Honorowego Obywatela Płocka.

Tablica z mapą szlaku znajduje się przy Placu Narutowicza, obok odwachu, dziś siedziby PTTK.

Rekonstrukcja "Obrony Płocka przed bolszewikami 1920" na placu Narutowicza





## SZLAK KSIĄŻĄT MAZOWIECKICH

Szlak Książąt Mazowieckich to podróż do czasów średniowiecza, kiedy Mazowsze zyskało świetność dzięki mądrym i ambitnym władcom. Protoplastą linii mazowieckich Piastów był Konrad Mazowiecki, który rezydował na zamku w Płocku. Historia zapoczątkowanej przez niego dynastii to opowieść o trzech wiekach budowania cywilizacji na niemal dziewięcioro terenach. Książęta założyli ponad 100 miast, budowali zamki i fundowali kościoły, których styl – zwany gotykiem mazowieckim – na stałe wszedł do historii sztuki.

Historia Płocka, stolicy zachodniej części Księstwa Mazowieckiego, zaczyna się w X wieku, gdy Mieszko I wznosił na wysokim wzgórzu nad Wisłą gród obronny. Na Wzgórzu Tumskim przez krótki czas sprawował władzę Miecław – samozwańczy władca Mazowsza, który próbował stworzyć niezależne od Polski i oparte na wierze

pogańskiej państwo. Stąd rządził całą Polską książę Władysław Herman. Miejscem spoczynku Hermana i jego syna Bolesława III Krzywoustego jest Kaplica Królewska, znajdująca się pod wieżą północną w Bazylice Katedralnej. Prochy tych władców znajdują się w sarkofagu z czarnego marmuru, ozdobionym alabastrowym orłem i królewskimi insygniami.

Od czasów Konrada Mazowieckiego władzę sprawowali książęta mazowieccy, których prochy spoczywają pod posadzką Kaplicy Królewskiej.

Płock jest często określany mianem stołecznego, książęcego miasta. Nazwa ta nie ma związku z książętami mazowieckimi, lecz z okresem rządów księcia Władysława Hermana oraz jego syna Bolesława III Krzywoustego, który zapisał się w historii Polski podziałem Polski na dzielnice w 1138 roku. Po podziale kraju pomiędzy swoich synów: Zbigniewa i Bolesława Krzywoustego, książę Władysław Herman osiadł w Płocku jako książę zwierzchni całej Polski. W ten sposób w końcu XI wieku Płock pełnił funkcję stolicy państwa. Pamiątkami po tamtych czasach są: fragment muru romańskiego palatium (zachowany w murze późniejszego zamku koło Wieży Zegarowej), współczesny pomnik księcia Krzywoustego z wojami na Placu Książęcym obok kościoła farnego oraz scena pasowania młodego Bolesława na rycerza przez ojca Hermana, odtwarzana codziennie z wieży ratusza o godzinie 12.00, podczas odgrywania hejnału płockiego. Jest to jedna z ulubionych atrakcji turystycznych miasta.

Tablica z mapą szlaku znajduje się przy Bazylice Katedralnej i reliktach dawnego zamku książęcego.



*Dziedzictwo Mazowsza*



## MAZOWIECKI SZLAK LITERACKI

Mazowiecki Szlak Literacki funkcjonuje od grudnia 2016 roku. Składa się z trzech tras przechodzących przez 30 miejscowości, związanych z twórczością wybitnych postaci literatury polskiej – urodzonych i tworzących na Mazowszu. Jedną z tras, tzw. Trasa Zielona przebiega przez Płock, w którym między innymi urodził się i mieszkał słynny poeta Władysław Broniewski oraz awangardowy artysta, prozaik, poeta, eseista i filmowiec Stefan Themerson (oba byli uczniami Jagiellonki).

Atutem Mazowieckiego Szlaku Literackiego jest jego interdyscyplinarność. Wiedzę o literatach i poetach, związanych z miejscowościami leżącymi na szlaku, można połączyć ze zwiedzaniem obiektów zabytkowych, przyrodniczych i kulturowych, tak, by wędrowkę po kartach literatury wzbogacić o inne atrakcje. Do szlaku została opracowana bezpłatna aplikacja mobilna (do pobrania w internetowych sklepach AppStore i Google Play).

[www.mazowiecki-szlak-literacki.pl](http://www.mazowiecki-szlak-literacki.pl)



MAZOWIECKI  
SZLAK  
LITERACKI



Płock leży na szlaku "Mazowsze na filmowo", który biegnie przez miejscowości, w których były realizowane plenery do wielu polskich produkcji. W filmowej historii Płocka najważniejszy był rok 1968 r., w którym filmowcy nakręcili sceny do trzech odcinków kultowego serialu „Stawka większa niż życie”: „Ścisłe tajne”, „Żelazny krzyż” i „Podwójny nelson”. W filmowych kadrach widoczne są: Wzgórze Tumskie, zabytkowy most im. Legionów Józefa Piłsudskiego, nadwiślański bulwar, plac Narutowicza, budynek więzienia przy ul. Sienkiewicza i Stary Rynek. W mieście zrealizowano również niektóre sceny do filmu „Szatan z siódmej klasy” (1960) wg powieści Kornela Makuszyńskiego. Na planie widać m.in. Pałac Biskupi, Wzgórze Tumskie, schody Broniewskiego oraz Dom pod Trąbami. Natomiast zabudowę

dawnego kombinatu Petrochemii Płock (dziś PKN Orlen) można rozpoznać w filmie familijnym „Pan Kleks w kosmosie”. W filmie „Zielona miłość” (1978r.) obok Joanny Pacuły „zagrały” tereny nad Wisłą i Sobótką oraz ratusz. Budynek ratusza, Stary Rynek oraz inne plenery można było podziwiać także w filmach: „Dotknięcie nocy” (1961 r.), „Dublerzy” (2006 r.), „Fenomen (2010 r.), „Miłość” (2011 r.), „Kochaj” (2016 r.) czy w serialu „Pod powierzchnią” (2018 r.). Tablica informująca o szlaku znajduje się na Wzgórzu Tumskim, przy schodach prowadzących do amfiteatru.



**MAZOWSZE  
NA FILMOWO**



## DROGA ŚW. JAKUBA



Jest to sieć oznakowanych dróg pieszych i rowerowych, zbiegających się w Santiago de Compostela w Hiszpanii. Przechodząca przez Płock Droga św. Jakuba jest fragmentem Mazowieckiej Drogi św. Jakuba, która biegnie szlakiem dawnych pielgrzymów mazowieckich.

Ich wyprawa do Hiszpanii zaowocowała budową kilku parafii i kościołów pod wezwaniem św. Jakuba w Księstwie Mazowieckim. To wówczas powstał kościół w Płocku - Imielnicy, pierwsza wzmianka o nim pochodzi z 1323 r.

Droga św. Jakuba zaczyna się w Płocku na ulicy Szpitalnej (biegnie od Dobrzyń nad Wisłą), jej trasa początkowo pokrywa się z czerwonym szlakiem PTTK, potem schodzi nad Sobótkę i prowadzi nad Wisłą wzdłuż nabrzeża, dalej ulicą Mostową, Norbertańską (w pobliżu, przy ulicy Górnej 1 mieści się kościół pw. św. Józefa i Diecezjalne Duszpasterstwo Młodzieży Studnia, w którym pielgrzymi

mogą przenocować), dalej Grabówką, ulicą ks. Niedziela przy cmentarzu i dalej w górę ulicami Mazura, Morelową, Łamaną i Harcerską aż do Kościoła Najświętszego Serca Pana Jezusa w Parafii św. Jakuba Apostoła.

Na Mazowieckiej Drodze św. Jakuba spotkamy napoleońskie i carskie fortyfikacje, liczne zabytkowe kościoły, średniowieczne grodziska, malownicze jary i parowy, kilka rezerwatów przyrody. W dużej części biegnie ona prawym brzegiem Wisły. Szlak Jakubowy oznaczony jest charakterystyczną muszlą jakubową.



**SzlakJakuba.com**



# EUROPEJSKI SZLAKU GOTYKU CEGLANEGO



HISTORIA



ZABYTKI

Europejski Szlak Gotyku Ceglanego łączy ze sobą kraje, regiony, miasta, kultury oraz ludzi poprzez uniwersalny język architektury. Styl ceglanej architektury gotyckiej charakteryzują lśniące kolory wypalanej gliny, surowe powierzchnie ścian i olbrzymia różnorodność form architektonicznych powstała na bazie prostych, jednolitych kształtów cegieł. Wiele dawnych budowli wykorzystywanych jest nadal zgodnie ze swoim pierwotnym przeznaczeniem, a w murach innych powstały np. muzea, sale koncertowe i biura.

Kilka nadbałtyckich państw połączyło siły i utworzyło „Europejski Szlak Gotyku Ceglanego”. Płock jest najdalej na południe wysuniętym miastem w Polsce, przez który szlak przebiega. Został on wytyczony (8 obiektów) i oznakowany tablicami, zawierającymi opis w trzech językach.



## 1. KOŚCIÓŁ PW. ŚW. DOMINIKA

Dominikanie przybyli do Płocka w 1225r. Książę Konrad Mazowiecki ufundował dla nich kościół św. Dominika, który wzmiankowany był już w dyplomie lokacyjnym Płocka z 1237r. Wyeksponowane fragmenty murów świadczą o tym, że kościół pw. św. Dominika, obok dawnej Kolegiaty św. Michała, były pierwszymi ceglanyymi budowlami na Mazowszu.



## 2. DOM POD TRĄBAMI

Dom pod Trąbami na przełomie XIV i XV w. został dobudowany do muru miejskiego - był mieszkaniem płockich kanoników. Budynek charakteryzuje się bardzo grubymi murami, masywnymi przyporami oraz piwnicami o gotyckich sklepieniach. W szczycie budowli znajduje się herb szlachecki "Trąby", od którego pochodzi jego nazwa.



## 3. RELIKTY ZAMKU I DAWNE OPACTWO BENEDYKTYNÓW

Wczesnopiastowska drewniana fortyfikacja w XIII w. została przekształcona w murowany zamek. Z tego okresu pochodzi m.in. część muru obronnego i dwie wieże: Szlachecka (dawne więzienie dla szlachty) i Zegarowa, w XV wieku podwyższona na dzwonicę katedralną, w której przyziemiu tkwią relikty romańskiej budowli kamiennej (palatium). Ok. połowy XVI w. benedyktyni pobudowali między zamkowymi wieżami gotycki kościół św. Wojciecha oraz klasztor. W końcu XVIII w. opactwo przebudowano na seminarium duchowne. Obecnie jest siedzibą Muzeum Diecezjalnego.



## 4. DAWNA KANONIA



Dawna kanonia została wybudowana ok. 1445 r. W 1908r. budynek zakupiło Towarzystwo Naukowe Płockie i przeznaczyło go na swoją siedzibę. Założone w 1820 r. Towarzystwo należy do najstarszych w Polsce stowarzyszeń naukowych ogólnych o charakterze regionalnym. Do TNP należy również budynek Biblioteki im. Zielińskich, w której zbiorach znajduje się m.in. pierwsze wydanie dzieła Kopernika „O obrotach sfer niebieskich” czy „Kaprysy” F. Goyi.



## 5. DAWNA KOLEGIATA ŚW. MICHAŁA ARCHANIOLĄ



Tradycja kolegiaty ufundowanej przez Dobiechnę - wdowę po Wojławie, opiekunie Bolesława Krzywoustego - sięga XII w. Istniejąca budowla powstała w pierwszej połowie XIII w. i posiada cechy romańsko-gotyckie. W XV w. do fasady budynku dobudowano gotycką wieżę. Odkrycia archeologiczne wskazują, że była ona jedną z najwcześniejszych budowli o cechach gotyckich na terenie Polski.

Obecnie znajduje się tu Liceum Ogólnokształcące im. Marszałka Stanisława Małachowskiego (Małachowianka), które uznawane jest za najstarszą istniejącą w tym samym miejscu szkołę w Polsce.



## 6. DAWNA BASZTA OBRONNA



Dawna baszta obronna z XIV w. stanowi pozostałość systemu murów obronnych wzniesionych za panowania króla Kazimierza Wielkiego. Baszta znajdowała się w pobliżu nieistniejącej dziś Bramy Dobrzyńskiej - jednej z trzech bram wjazdowych do miasta. W 1489 r. książę Janusz II przekazał basztę na siedzibę elitarnego bractwa kupieckiego i strzeleckiego, które miało tu arsenał. Pod koniec XVII w. basztę adaptowano do celów mieszkalnych. Od 1897r. do II wojny światowej był tu przytułek dla starców i kalek. Obecnie jest siedzibą urzędu konserwatorskiego.



## 7. MUR MIEJSKI

Płock został otoczony grubym i wysokim murem na podstawie przywileju z 1353r. wydanego przez króla Kazimierza Wielkiego. Dokument określał m.in. dane techniczne oraz sposób finansowania fortyfikacji. Budowa trwała ok. 16 lat, a umocnienia liczyły ostatecznie ok. 1700 metrów długości. Od zachodu i północno-wschodu przylegała do nich fosa. Wjazd do miasta prowadził przez 3 bramy: Dobrzyńską, Bielską i Wyszogrodzką. Na przełomie XVIII i XIX w. mur rozebrano. Zachowany fragment ma długość ok. 15 m, wysokość ok. 5 m i grubość ok. 80 cm. Drugi zachowany fragment muru znajduje się przy Domu pod Trałami.

Kościół św. Bartłomieja



Dawna kolegiata św. Michała Archanioła

## 8. KOŚCIÓŁ FARNY PW. ŚW. BARTŁOMIEJA

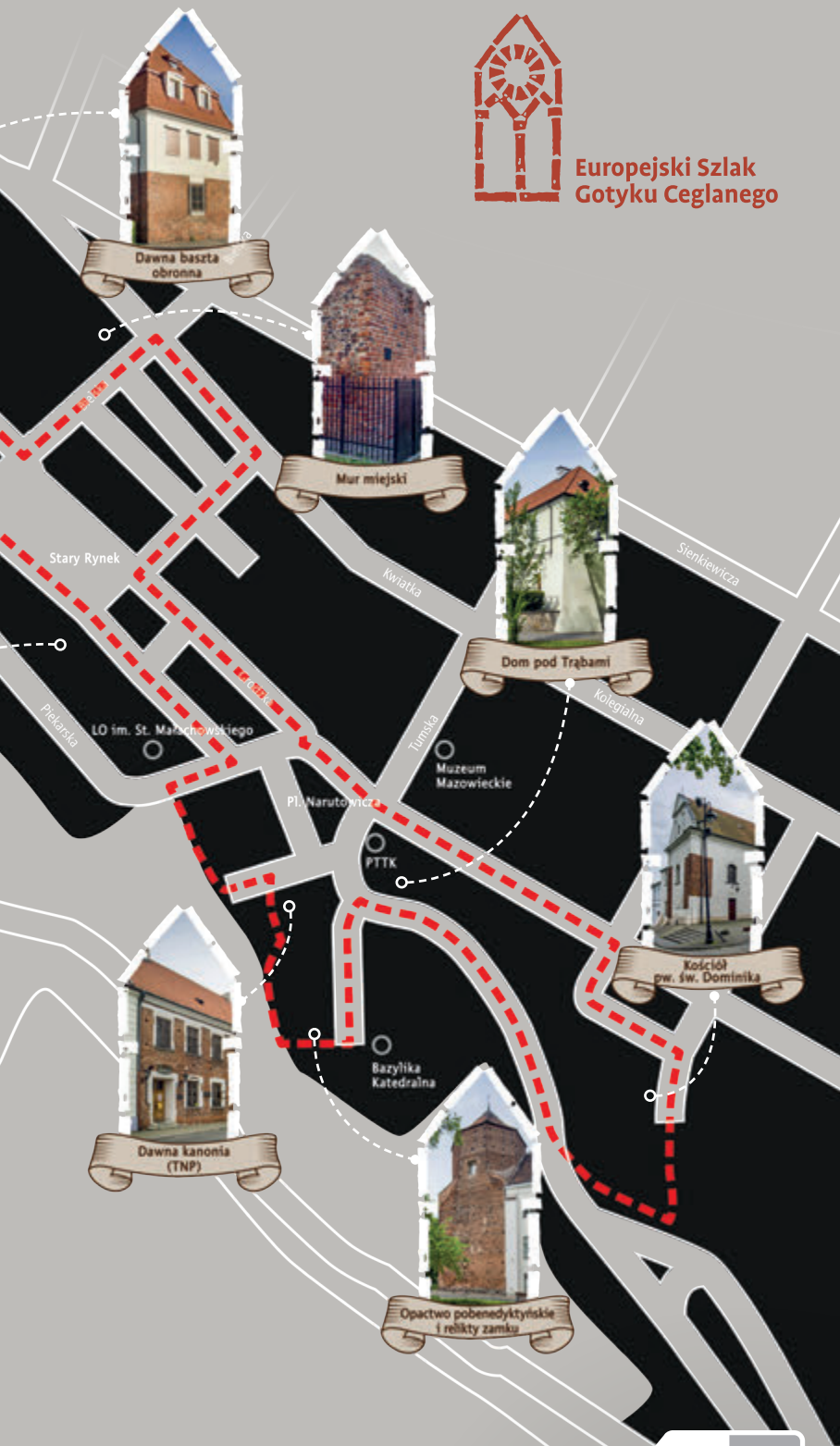


Wzniesiony przez biskupa Klemensa w 1356 r. na życzenie króla Kazimierza Wielkiego. Był wyniosłą, gotycką świątynią z fasadą od strony Wisły i prezbiterium zwróconym do rynku oraz wolno stojącą wysoką wieżą - dzwonnica. Przebudowany w 1540 r. w stylu renesansowym przez Jana Baptystę Wenecjanina. W XVIII w. kościół został gruntownie wyremontowany i przebudowany tracąc cechy gotyckie. Największą ozdobą wnętrza jest wczesnobarokowy marmurowy ołtarz główny, przeniesiony z opactwa benedyktynów. Zakończony w 2013 r. remont wyeksponował niektóre relikty gotyckie dawnej budowli, m.in. ostrołukowy portal fasady od strony Wisły.





## Europejski Szlak Gotyku Ceglanego





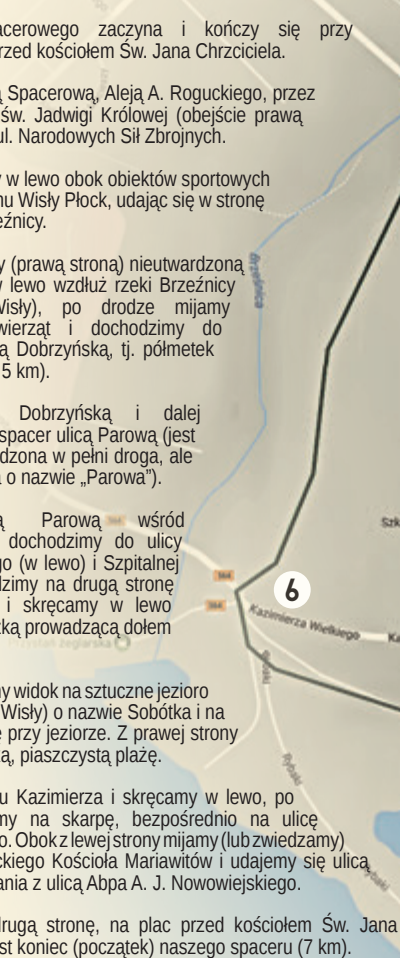
## SZLAK PIESZY PTTK PO PŁOCKU

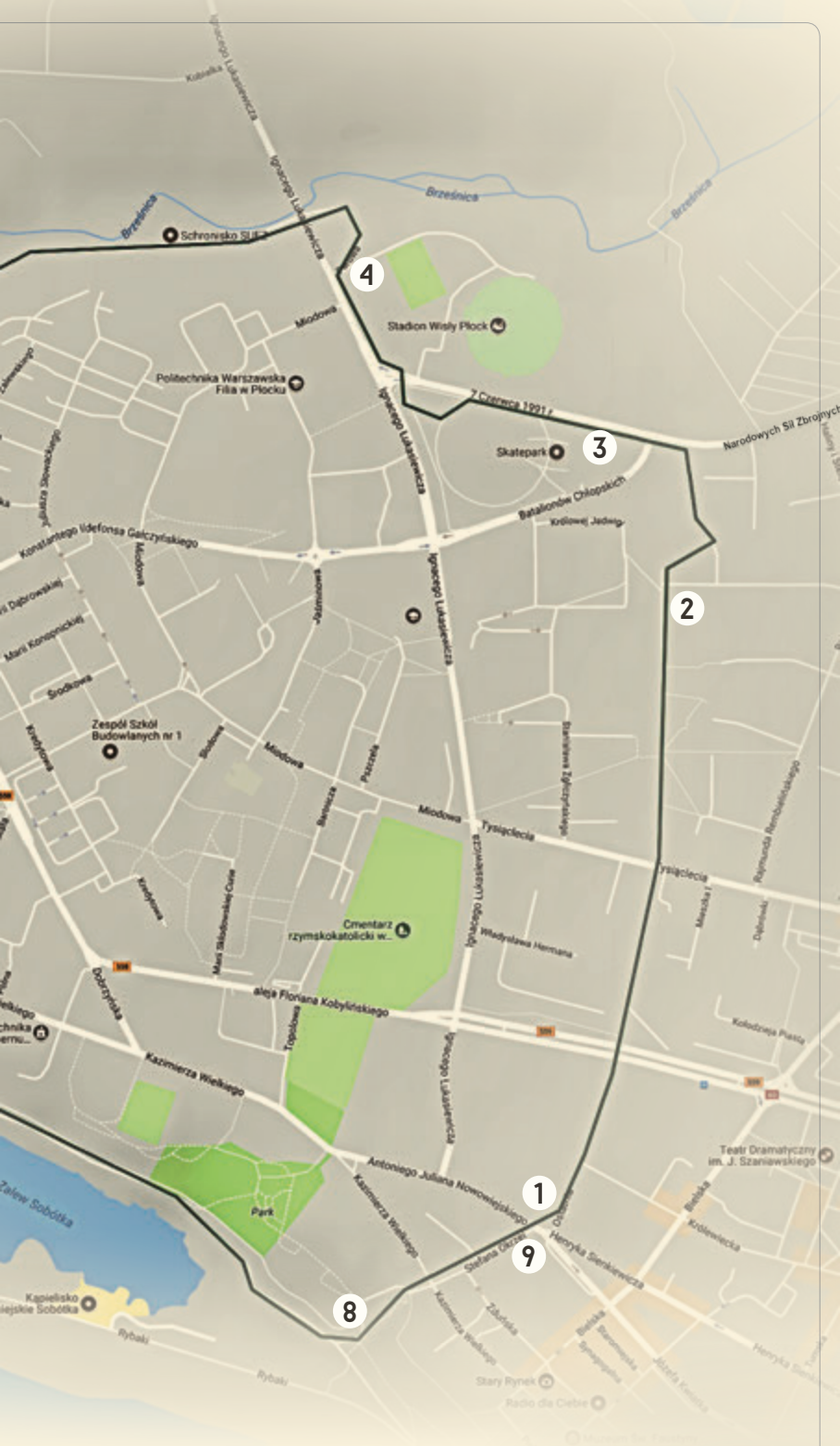


PRZYRODA



ZABYTKI

- 
- 1 Trasa szlaku spacerowego zaczyna i kończy się przy placu E. Jurgensa przed kościołem Św. Jana Chrzciciela.
  - 2 Dalej prowadzi Aleją Spacerową, Aleją A. Roguckiego, przez plac obok kościoła Św. Jadwigi Królowej (obejście prawą stroną kościoła) do ul. Narodowych Sił Zbrojnych.
  - 3 Następnie skręcamy w lewo obok obiektów sportowych Orlen Areny i stadionu Wisły Płock, udając się w stronę mostu na rzece Brzeźnicy.
  - 4 Pod most schodzimy (prawą stroną) nieutwardzoną drogą i skręcamy w lewo wzdłuż rzeki Brzeźnicy (prawy dopływ Wisły), po drodze mijamy schronisko dla zwierząt i dochodzimy do skrzyżowania z ulicą Dobrzyńską, tj. półmetek naszego spaceru (3,5 km).
  - 5 Przecinamy ulicę Dobrzyńską i dalej kontynuujemy nasz spacer ulicą Parową (jest to jeszcze nie utwardzona w pełni droga, ale przyszłościowo ulica o nazwie „Parowa”).
  - 6 Spacerując ulicą Parową wśród pagórkowatych łąk dochodzimy do ulicy Kazimierza Wielkiego (w lewo) i Szpitalnej (w prawo) przechodzimy na drugą stronę tego skrzyżowania i skręcamy w lewo nieutwardzoną ścieżką prowadzącą dołem skarpy.
  - 7 Z prawej strony mamy widok na sztuczne jezioro (dawne starorzecze Wisły) o nazwie Sobótka i na plażę znajdującą się przy jeziorze. Z prawej strony widać Wisłę i szeroką, piaszczystą plażę.
  - 8 Dochodzimy do Jaru Kazimierza i skręcamy w lewo, po schodach wchodzimy na skarpe, bezpośrednio na ulicę Kazimierza Wielkiego. Obok z lewej strony mijamy (lub widzimy) Katedrę Starokatolickiego Kościoła Mariawitów i udajemy się ulicą Okrzei do skrzyżowania z ulicą Abpa A. J. Nowowiejskiego.
  - 9 Przechodzimy na drugą stronę, na plac przed kościołem Św. Jana Chrzciciela, gdzie jest koniec (początek) naszego spaceru (7 km).





## PŁOCKY PRZEWODNICZY POLECAJĄ:



DLA RODZINY



DLA AKTYWNYCH



PRZYRODA



ZABYTKI



### DUCES MAZOVIE SPACER DLA DZIECI

**START: godz. 12.00**

- Stary Rynek – oglądamy scenę pasowania na rycerza na wieży ratuszowej i słuchamy hejnału płockiego. Oglądamy atrakcje na Starym Rynku: lwy przed ratuszem, fontannę, zegar słoneczny (10 min.)

- Plac Książęcy – oglądamy pomnik konny księcia Bolesława z wojami (5 min.)

- Spacer promenadą po koronie skarpy – po drodze oglądamy drugi brzeg Wisły przez lornetki umieszczone wzdłuż alejek spacerowych (15 min.). Idąc szukamy kotów (graffiti na murze hotelu Starzyński, naklejki na latarniach), przy gmachu sądów oglądamy okazały dąb – pomnik przyrody (dąb szypułkowy, obwód pnia 446 cm, oznakowany tabliczką, wieczorem podświetlony na zielono), idąc dalej, szukamy pieska (ławeczka Jakuba Chojnackiego) (5 min.)

- Z wizytą u księcia – oglądamy relikty zamku książęcego z dwiema wieżami: Zegarową i Szlachecką (niegdyś więzienie dla szlachty) (10 min.)

- Bazylika Katedralna - szukamy Szczerbca, miecza koronacyjnego polskich królów (insygnia królewskie na sarkofagu w Kaplicy Królewskiej), oglądamy Drzwi Płockie (10 min.)

- Schodzimy schodami za katedrą na Nabrzeże Wiślane (10 min.)

- Spacerujemy po moło (15 min). Możemy także popłynąć statkiem (rejs - 45 min.)

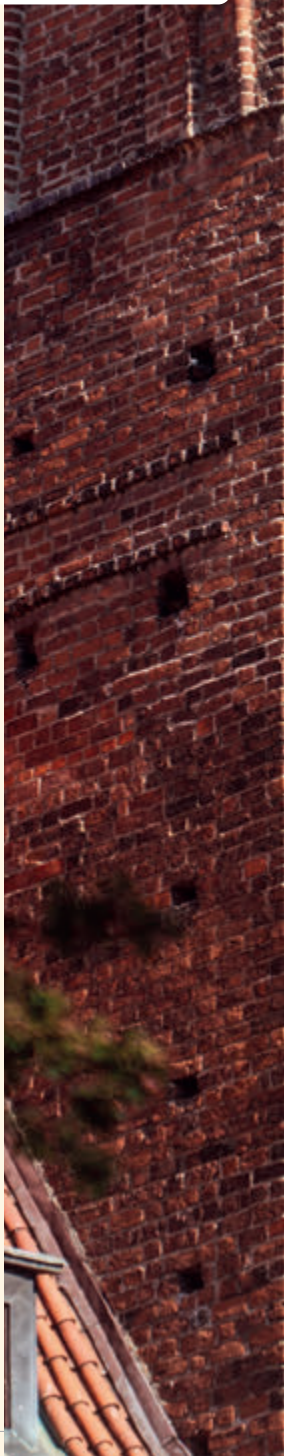
- Wchodzimy schodami do Parku na Górkach i kierujemy się w stronę ZOO (20 min.), ewentualnie jedziemy kolejką turystyczną

- Ciuchcią Tumską (przystanek przy moło, trasa okrężna – 40 min.) Ciuchcia jedzie nad Zalewem Sobótka (po drodze słuchamy legendy o smoku i Sobótce, odtwarzanej w kolejce i oglądamy jaskinię Morusa, która też ma swoją legendę). Dalej podjeżdżamy ulicą Kazimierza Wielkiego aż do Starego Rynku, dalej ulicami Grodzką, Małachowskiego, Kościuszki, Warszawską aż do ZOO (po drodze lektor w ciuchci opowiada o mijanych zabytkach).

#### ZAKOŃCZENIE:

Zwiedzamy Płocki Ogród Zoologiczny (60 min. – 180 min.). Obok ekspozycji zwierząt są tu także inne atrakcje, jak park linowy i tematyczne place zabaw.

**Kontakt:** [www.ducesmazovie.pl](http://www.ducesmazovie.pl)  
(istnieje możliwość oprowadzania w strojach historycznych)





**ROZPOCZYAMY** na wiślanej skarpie, przy katedrze. Obejdziemy dawne piastowskie grodzisko, w którego centrum już w XI wieku wkopano kamień węgielny pod fundamenty płockiej katedry. Wejście do wnętrza Bazyliki Katedralnej przyozdabia kopia niezwyklej, brązowych Drzwi Płockich. Historia oryginału prowadzi od holenderskiego biskupa, przez Krzyżaków aż do zimnej północy Europy. Odwiedzimy grobowiec książąt mazowieckich, a przede wszystkim Władysława Hermana i Bolesława Krzywoustego - dwóch władców średniowiecznej Polski. Obejrzymy stronicę ponad osiemsetletniej księgi oraz blask złotych artefaktów w skarbcu Muzeum Diecezjalnego, by później ruszyć przez XIII-wieczne miasto biskupie i książęce do tak zwanego "Starego Rynku", gdzie kwitło życie mieszczańskie od wieku XIV. Odwiedzimy kościół ufundowany przez Kazimierza Wielkiego.

### Trasa spaceru:

1. Start: przed dawnym zamkiem
2. Obejście obrysu dawnego grodziska na Wzgórzu Tumskim
3. Katedra
4. Muzeum Diecezjalne /dawne opactwo benedyktyńskie/ (zwiedzanie: 1 godz.)
5. Dawny Rynek Kanoniczny (Plac Narutowicza)
6. Dawna Kolegiata św. Michała (Małachowianka)
7. Pomnik księcia Bolesława Krzywoustego z wojami
8. Kościół farny
9. Stary Rynek

**Czas spaceru:** 2 godziny + 1 godzina na zwiedzanie Muzeum Diecezjalnego

### Dodatkowo: spacer tematyczny "Smak średniowiecza"

Średniowiecze to nie tylko zabytki i pozostałości murów. Ostały się na kartach ksiąg spisane przepisy ze wspaniałych uczt, klasztornych kuchni i ubogich chat. Miasto Płock łączy tradycje wszystkich stanów - rycerzy zebranych wokół książęcego tronu, mnichów rozmodlonych w opactwie benedyktynów i dominikanów oraz różnych warstw mieszczaństwa i chłopstwa, których rozwój doprowadził do złotego wieku miasta. Przewodnik poprowadzi Państwa tam, gdzie spróbować można specjalów z czasów, gdy nad miejskimi murami powiewały herby mazowieckich Piastów.

### Spacer tematyczny "Dotyk średniowiecza"

Rekonstruktorzy historyczni, prowadzący zajęcia z dawnych rzemiosł i sztuk wprowadzą Państwa w tajemnice rzemieślników zamieszkujących niegdyś Płock. Na replikach bądź rekonstrukcjach narzędzi, których używano przed wiekami zaprezentują i nauczą jak pracowano i wytwarzano dobra. Jak tkano materiały? Jak nadawano surowej tkaninie soczystą barwę? Jak pracowano w metalu, drewnie czy glinie? Jak wyglądało najstraszniejsze z rzemiosł - sztuka wojenna epoki Piastów? Warsztaty, pokazy i prezentacje wykonają pasjonaci eksperymentujący z repliką dawnych metod i materiałów.

**Kontakt:** [www.facebook.com/poplockuzeszczyglem/timeline](https://www.facebook.com/poplockuzeszczyglem/timeline)  
(przewodnik oprowadza w zrekonstruowanym stroju z XI/XII wieku)



### SPACERKIEM (z kijkami lub bez)

Płock jest idealnym miastem dla spacerowiczów, niezależnie od pogody. Najstarsze i najciekawsze zabytki usytuowane są na Wzgórzu Tumskim.

Jeśli nie mamy zbyt dużo czasu (ok. 1-2 godziny) na naszej trasie powinny znaleźć się: Bazylika Katedralna, Opactwo Pobenedyktynskie, Dom Pod Trałami, TNP, Małachowianka, następny widokowy za Hotelem Starzyński, Plac Książczy z pomnikiem Bolesława Krzywoustego z wojami, Fara, Ratusz, Dom Darmstadt, Sanktuarium Miłosierdzia Bożego. Jeśli mamy 3-4 godziny spacer warto rozpocząć od Wieży Ciśnień, dalej dom Władysława Broniewskiego, Kościół na Górkach i cerkiew, Plac Obrońców Warszawy, Odwach, następnie tablica upamiętniająca filmy kręcone w Płocku, ławeczka Jakuba Chojnackiego, następnie program opisany wcześniej, a spacer kończymy w okolicach świątyni Mariawitów. Na marszobieg idealnym miejscem jest teren wokół Sobótki. Trasa ok. 3 km 300 m do pokonania w ok. 30 minut.

### ROWEREM

#### 1. Początkujący rowerzyści

- szlakiem zabytków architektury: zaczynamy od Wieży Ciśnień, kończymy przy Katedrze Mariawitów,

- szlakiem pomników przyrody (dęby, platan, miłorząb, głąz w okolicy wejścia do jaskini) najdalej wysunięty pomnik przyrody znajduje się w Borowickach, czas wycieczki 2-3 godz.,

- szlakiem sakralnym: Kościół na Górkach, Katedra, Kościół św. Bartłomieja, Sanktuarium Bożego Miłosierdzia, Kościół św. Jana Chrzciciela, dla wytrwałych polecam drewniany kościółek w północnej dzielnicy Płocka - Trzepowie (2-4 godz.)

#### 2. Zaawansowani rowerzyści:

- wycieczka nad jezioro Gościąg - cały dzień ok. 50 km, ok. 8 godzin leśnymi ścieżkami,

- wzdłuż wału do Kępy Polskiej - ok. 50 km, ok. 8 godzin, trasa wzdłuż wału, można podziwiać dziką przyrodę,

- śladami Oleńdrów - ok. 50 km, Troszyn, Wiączemin, Świniały.

### BIEGNAĆ JAK MARATOŃCZYK

Bardzo ciekawą trasą wytyczony jest doroczny Półmaraton Dwóch Mostów. Możemy się z nią zmierzyć pieszo, biegiem lub po prostu na rowerze.

Startujemy w pobliżu Małachowianki, najstarszej szkoły w Polsce. Jest możliwe zwiedzenie szkoły po wcześniejszym zgłoszeniu w sekretariacie (1-2 godz.). W szkole możemy zobaczyć między innymi podziemia, dawną kaplicę z przepięknymi polichromiami Władysława Drapiewskiego oraz wieżę widokową, z której roztacza się przepiękny widok na panoramę miasta. Trasa półmaratonu prowadzi przez dawny Rynek Kanoniczny (Plac Narutowicza). Po lewej stronie widzimy Odwach, Dom Pod Trałami. Po prawej stronie: Bazylikę Katedralną, Opactwo Pobenedyktynskie, w którym mieści się Muzeum Diecezjalne. Muzeum warto zwiedzić. Wrażenie robi bogaty skarbiec, dwunastowieczne księgi, monety z czasów cesarstwa rzymskiego i inne eksponaty. Czas zwiedzania 1-3 godz., w zależności od zainteresowań.

Na drugi brzeg przedostaniemy się mostem z 1938 roku. Po zachodzie słońca możemy podziwiać przepiękną iluminację mostu. Poruszając się wzdłuż wału przeciwpowodziowego widzimy panoramę miasta ze wszystkim najważniejszymi zabytkami.

Dochodząc do nowej przeprawy mostowej możemy obserwować dziką nadwiślańską faunę i florę. Będąc na drugim, tzw. nowym moście po prawej stronie widzimy Kępę Ośnicką, największą wyspę na Wiśle, która była zamieszkała od XVII w. do końca II wojny światowej. Ślady osadnictwa, takie jak fundamenty domów, ogrody, cmentarz, są widoczne do dnia dzisiejszego. Miejscowi mówią, że na wyspie straszy duch dawnego kolonisty oraz duchy żołnierzy poległych w czasach napoleońskich.

Po przebyciu mostu skręcamy w lewo udając się ulicą Grabówka, a następnie wspinamy się na wysoką płocką skarpe ulicą Norbertańska. Warto zatrzymać się na cmentarzu wojskowym, gdzie spoczywają prochy poległych żołnierzy polskich, rosyjskich oraz niemieckich. Dalej poruszamy się wzdłuż torów kolejowych, mijając po lewej stronie strzelnicę sportową, a następnie ZOO. Warto poświęcić więcej czasu na zwiedzenie naszego ogrodu zoologicznego, przepięknie wkomponowanego w zbocze skarpy (1-3 godz.). Trasa półmaratonu prowadzi następnie w dół ulicą Kilińskiego, a potem w górę Mostówką w stronę katedry i na Stary Rynek. Ale my możemy ją nieco zmodyfikować i udać się w kierunku Wieży Ciśnień. Następnie zatrzymujemy się pod adresem Kościuszki 24 przy domu Władysława Broniewskiego. Na podwórku rośnie dąb imienia poety, który ma w obwodzie ponad 4,5 metra. Dalej idziemy w stronę Starego Rynku, po drodze mijając warty zwiedzenia Kościół na Górkach. W sąsiedztwie z nim klasztorze mieszkali od XIII do XIX w. Dominikanie. Wycieczkę kończymy na Starym Rynku pod ratuszem, gdzie zmęczeni możemy odpocząć w cieniu drzew przy fontannie Afrodycie.

### KAJAKIEM

Najbliższe kajaki można wypożyczyć nad Zalewem Sobótką u podnóża Wzgórza Tumskiego. Kilka kilometrów w górę rzeki można podziwiać unikalne tereny dawnego koryta Wisły należącego do Strefy Natura 2000.

Bardzo popularne są spływy kajakowe rzeką Skrwą (prawobrzeżny dopływ Wisły). W Murzynowie i Cierszewie są wypożyczalnie kajaków.

Przy pobliskich jeziorach (m.in. Górskie, Łąckie, Ciechomickie, Zdwońskie, Białe, Lucieńskie, Soczewka) są wypożyczalnie kajaków i rowerów wodnych, które w sezonie letnim cieszą się ogromnym powodzeniem.

**Kontakt:** [www.przewodnik.rajtel.pl](http://www.przewodnik.rajtel.pl)



Aktualnie na terenie miasta Płocka znajduje się 9 pomników przyrody ożywionej: pojedyncze drzewa oraz jeden pomnik przyrody nieożywionej - blok skalny zlepianiec czwartorzędowy (obecnie całkowicie zasypany).

### Dąb szypułkowy "Wojciech"



#### Dąb szypułkowy (*Quercus robur*) „Wojciech”

Drzewo znajdujące się na prywatnej posesji przy ul. Zarzecznej, jest najokazalszym i najstarszym pomnikiem przyrody w Płocku. Oznakowany tabliczką z napisem „600-letni dąb Wojciech”.

Dąb o obwodzie pnia w pierśnicy 590 cm i wysokości ok. 22 m jest w dobrym stanie fizjologicznym.

#### Miłorząb chiński (*Ginkgo biloba*)

Niewielkie drzewko o wąskim pokroju, obwodzie pnia w pierśnicy 94 cm i wysokości ok. 4 m, posadzone na placu zabaw przy ul. Jesiennej. Nieoznakowane tabliczką.

#### Robinia akacjowa (*Robinia pseudoacacia*)

Drzewo zlokalizowane przy ul. Sienkiewicza 26 na terenie zespołu szkół, o obwodzie 391 cm, nieoznakowane tabliczką.



#### Katalpa (*Catalpa sp.*)

Drzewo rosnące na terenie przy ul. Sienkiewicza 26, w pobliżu pomnikowej robinii. Jest oznakowane tabliczką. Obwód pnia w pierśnicy wynosi 150 cm.

#### Dąb szypułkowy (*Quercus robur*)

Drzewo rosnące w Parku na Tumach, za budynkiem Sądu Okręgowego, o obwodzie pnia w pierśnicy 446 cm, oznakowane tabliczką.

#### Platan klonolistny (*Platanus hispanica*)

Drzewo rosnące przy katedrze od strony Muzeum Diecezjalnego, nieoznakowane tabliczką. Obwód pnia w pierśnicy wynosi 290 cm.

#### Dąb szypułkowy (*Quercus robur*)

Drzewo rosnące w sąsiedztwie Książnicy Płockiej przy ul. Kościuszki 3, nieoznakowane. Obwód pnia wynosi 365 cm.



Dąb Broniewskiego

#### Dąb szypułkowy (*Quercus robur*) – „Dąb Broniewskiego”

Drzewo rosnące za siedzibą Związku Nauczycielstwa Polskiego przy ul. Kościuszki 24 (dom rodzinny Władysława Broniewskiego), oznakowane. Obwód pnia w pierśnicy wynosi 588 cm.

#### Dąb szypułkowy (*Quercus robur*) – Dąb Zygmunta Padlewskiego

Drzewo o obwodzie pnia w pierśnicy 323 cm i wysokości ok. 18 m, znajdujące się na terenie Wspólnoty Mieszkaniowej przy ul. Piłsudskiego 4, nieoznakowane tabliczką.

Platan klonolistny



# SZLAKI TURYSTYCZNE PTTK (PŁOCK I OKOLICE)



DLA RODZINY



DLA AKTYWNYCH



PRZYRODA



ZABYTKI

Wokół Płocka są dwa parki krajobrazowe: Gostynińsko – Włocławski po lewej stronie Wisły i Brudzeński po prawej. Polskie Towarzystwo Turystyczno – Krajoznawcze wytyczyło szlaki piesze (w większości nadające się także do uprawiania turystyki rowerowej), dzięki którym można dotrzeć do najbardziej urokliwych miejsc okolic Płocka.

## SZLAK NR 1a CZERWONY

(odc. pln.)

im. Bolesława Krzywoustego

- PŁOCK PTTK (0,0 km)
- BISKUPICE (12,5 km)
- KOBIERNIKI (20,0 km)
- SIKÓRZ (23,5 km)
- PARZEŃ (28,5 km)
- BRUDZEŃ DUŻY (32,0 km)
- CIEŚLIN (39,0 km)
- SIERPC (65,0 km)

## SZLAK NR 1b CZERWONY

(odc. pld.)

im. Bolesława Krzywoustego

- PŁOCK PTTK (0,0 km)
- DZIERŻAZNA (6,5 km)
- JEZ. JEZIORKO (9,5 km)
- JEZ. SENDEŃ (10,5 km)
- JEZ. BIAŁE (16,0 km)
- GORZEWO STANICA ZHP (18,0 km)
- KRUK (21,0 km)
- GOSTYNIN (26,5 km)
- KUTNO PKP (60,5 km)

## SZLAK NR 3 ZIELONY

im. Króla Kazimierza Wielkiego

- GABIN PKS (0,0 km)
- KOSZELÓWKA (5,0 km)
- MATYLDÓW (9,0 km)
- JEZ. ŁĄCKIE MAŁE (12,5 km)
- JEZ. ŁĄCKIE DUŻE (13,0 km)
- ŁĄCK PKS (16,0 km)
- JANÓW (20,5 km)
- GORZEWO STANICA ZHP (22,0 km)
- LUCIEŃ (27,5 km)
- MIAŁKÓWEK (31,5 km)
- JEZ. LUCIENSKIE skraj zach. (33,0 km)
- CIEŚLIKOWO (36,0 km)
- JEZ. SKRZYNECKIE (40,0 km)
- WŁOCLÁWEK (71,5 km)

## SZLAK NR 4a NIEBIESKI

(odc. pld.)

Szlak Nadwiślański

- im. Wł. Broniewskiego
- PŁOCK PTTK (0,0 km)
  - SOCZEWKA (12,5 km)
  - KRZYWY KOŁEK (16,5 km)
  - LUCIEŃ (24,5 km)
  - GOSTYNIN PKS (32,0 km)

## SZLAK NR 4b NIEBIESKI

(odc. wsch.)

Szlak Nadwiślański

- im. Wł. Broniewskiego
- PŁOCK PTTK (0,0 km)
  - BOROWICZKI (7,2 km)
  - WYKOWO (14 km)
  - BIAŁOBRZEGI (19,4 km)
  - KEPA POLSKA (28,5 km)
  - ZAKRZEWO (31,6 km)
  - PODGÓRZE (35,5 km)
  - WYSZOGRÓD (49 km)

## SZLAK NR 2 ŻÓŁTY

Szlak główny Kotliny Płockiej

- DOBRZYKÓW PKS (0,0 km)
- JEZ. CIECHOMICKIE (5,5 km)
- JEZ. GÓRSKIE (8,5 km)
- GRABINA PKS (10,0 km)
- ŁĄCK PKP (15,5 km)
- JEZ. SENDEŃ (18,0 km)
- KRZYWY KOŁEK (24,5 km)
- TRZCIANNO (29,5 km)
- NOWY DUNINÓW (32,5 km)
- WŁOCLÁWEK (71,5 km)

## SZLAK NR 5 CZARNY

im. Andrzeja Małkowskiego

- PŁOCK PTTK (0,0 km)
- CIECHOMICE (6,5 km)
- GRABINA (8,5 km)
- JEZ. CIECHOMICKIE (9,5 km)
- MATYLDÓW (13,5 km)
- ZDWÓRZ (17,0 km)
- KOSZELEW (22,0 km)
- GABIN (25,0 km)

## SZLAK NR 7 CZARNY

im. A. Macieszy - łącznikowy

- NOWY DUNINÓW PKS (0,0 km)
- ŚRODOŃ (4,5 km)
- DUNINÓW DUŻY (7,5 km)
- JEZ. LUCIENSKIE (9,5 km)
- SMOLARNIA (15,5 km)
- KRZYWIE (17,5 km)

## SZLAK NR 8 ZIELONY

im. Świętego Huberta

- PŁOCK BOROWICZKI Cukrownia (0,0 km)
- CEKANOWO LAS (2,5 km)
- SŁUPNO (5,5 km)
- SZELIGI (9,5 km)
- BOROWICE (13,5 km)
- MISZEWO MUROWANE (16,0 km)
- BIAŁOBRZEGI (18 km)

## SZLAK NR 9 ZIELONY

Leśna Pętla

- GOSTYNIN PŁ. WOLNOŚĆ (0,0 km)
- JEZ. BRATOSZEWO (1,0 km)
- OSADA GÓRY (3,9 km)
- BRZOZÓWKA (4,6 km)
- ZALESIE SZPITAL (9,0 km)
- JEZ. GAŚNO (12,5 km)
- GOSTYNIN PKP (15,5 km)



[www.mazowsze.szlaki.pttk.pl](http://www.mazowsze.szlaki.pttk.pl)





## KALENDARZ IMPREZ (CYKLICZNE):



KONCERTY



TEATRY



JARMARKI



HISTORIA



Płockie Kołędowanie  
 Festiwal Muzyki Jednogłosowej  
 Jarmark Wielkanocny  
 Piknik Europejski  
 Jarmark Tumski  
 Dni Historii Płocka  
 Wianki - Dzień Wisły

Mercedesem po Wiśle - zlot mercedesów



Noc Cygańska

Noc Muzeów

Ogólnopolski Festiwal Teatrów  
 Dziecięcych i Młodzieżowych HECA

Międzynarodowe Festiwale:  
 - Płockie Dni Muzyki Chóralnej  
 - Płockie Koncerty Organowe

Letni Festiwal Muzyczny

ZooNoooc

Audioriver



Polish Hip-Hop Festival

Disco nad Wisłą

Rynek Sztuki

Vistula Folk Festival

Summer Fall Festival

Płock za pół ceny

Zakończenie sezonu motocyklowego

Festiwal Themersonów

Dzień Kuchni Polskiej

Mikołajki przed Ratuszem

Wigilia przed Ratuszem

Jarmark Bożonarodzeniowy

Sylwester przed Ratuszem





## SPORTOWE EMOCJE



### WAŻNIEJSZE IMPREZY SPORTOWE (CYKLICZNE):

Mecze z udziałem Orlen Wisły Płock (piłka ręczna) i Wisły Płock (piłka nożna)

Półmaraton Dwóch Mostów

Bieg Tumski

Tumska Dycha

Płock Orlen Polish Open

Garmin Iron Triathlon

Ogólnopolski Triathlon o Puchar Prezydenta Miasta Płocka

Turniej Piłki Ręcznej Plażowej

Lotto Poland Bike Marathon

Drift Masters Grand Prix



### WAŻNIEJSZE OBIEKTY SPORTOWE:

**Miejski Ośrodek Sportu i Rekreacji**  
Plac Celebry Papieskiej 1  
tel. 24 367 26 86  
www.mosirplock.pl

**Orlen Arena**  
(przed Orleną Areną – Skate Park, Park Wodny)  
Plac Celebry Papieskiej 1  
tel. 24 367 26 86  
www.orlenarena.plock.eu

**Stadion im. K. Górskiego**  
**Stadion Wisły Płock**  
ul. Łukasiewicza 34  
tel. 24 367 65 20  
www.wisla-plock.pl

**Stadion Miejski im. B. Szymańskiego**  
ul. Sportowa 3  
tel. 24 267 50 40, 24 267 50 42

**Stadion Stocznowiec**  
ul. Kolejowa 3  
tel. 502 328 133

### Pływalnie Miejskie:

**Podolanka**  
ul. Czwartaków 6  
tel. 24 267 83 20

**Jagiellonka**  
ul. Themersonów 1  
tel. 24 262 58 69

**Kobylanka**  
ul. Kobylińskiego 28  
tel. 24 262 51 86

**Kąpielisko Miejskie Sobótka**  
tel. 758 665 070



## AKCJE SPECJALNE:



GASTRONOMIA



SKLEPY



NOCLEGI



KULTURA



### PŁOCK ZA PÓŁ CENY

Płock za pół ceny ma na celu promocję miasta jako miejsca atrakcyjnego turystycznie, z bogatą ofertą kulturalno-rozrywkową, idealnego na weekendowy lub dłuższy pobyt, a także zachęcenie gości z całej Polski do odwiedzenia Płocka także na początku września. Celem akcji jest również integracja społeczności lokalnej i zachęcenie mieszkańców Płocka i okolic do korzystania z ciekawych propozycji przygotowanych w ramach akcji: degustacji w restauracjach i kawiarniach, spędzenia miło czasu z całą rodziną na rozrywkach oferowanych przez punkty uczestniczące w akcji lub odwiedzenia do tej pory nieznanymi miejsc na terenie Płocka i okolic. A to wszystko za pół ceny! W akcji co roku biorą udział hotele, restauracje, kawiarnie, puby, sklepy, punkty usługowe, instytucje kulturalne i sportowe oraz miejsca rozrywki.

[www.plockzapolceny.pl](http://www.plockzapolceny.pl)  
[www.facebook.com/plockzapolceny/](https://www.facebook.com/plockzapolceny/)



### DZIEŃ KUCHNI POLSKIEJ

Wydarzenie, którego zadaniem jest idea popularyzacji polskich tradycji kulinarnych podczas Narodowego Święta Niepodległości w dniu 11 listopada.

Dzięki zaangażowaniu płockich restauracji, obchody Święta Niepodległości są także okazją do rozkoszowania się smakiem tradycyjnych polskich dań, które należą do naszego dziedzictwa kulturowego. Projekt ma na celu przywrócenie radosnej formy obchodów tego święta, które ma



przybrać formę świątecznego obiadu, stać się uzupełnieniem oficjalnych obchodów i być doskonałą okazją do spotkań w szerszym niż rodzinne gronie i otwarcia się na innych.

Uczestniczące w projekcie restauracje otrzymują biało-czerwone ozdoby, którymi przystrajają lokal, a każdemu ze swoich klientów wręczają okazjonalne menu z daniami kuchni polskiej.

Z roku na rok w akcji bierze udział coraz więcej restauracji, a całe przedsięwzięcie spotyka się z dużym zainteresowaniem płoczan i turystów. Płocką inicjatywę podchwyting także inne miasta.

Do tradycji weszło też gotowanie rosolu z gęsiny na Starym Rynku, którym częstowani są mieszkańcy i goście.





### GDZIE ZJEŚĆ NA STARÓWCE?

Na plockiej Starówce można zjeść smacznie i różnorodnie. Niektóre lokale w porze lunchu oferują specjalne menu. Obok restauracji są tu także pizzerie, kawiarnie, lodziarnie i puby.

W menu dominuje tradycyjna kuchnia polska z żurkiem, czerwonym barszczem, pierogami i schabowym z kapustą, ale można także spróbować dań innych kuchni - śródziemnomorskiej, amerykańskiej czy meksykańskiej. **Karczma pod Strzechą** słynie z pierogów w szerokim wyborze – od tych typowych – z mięsem, kapustą i grzybami, "ruskich" po pierogi z soczewicą, szpinakiem czy makiem i wiśniami. Tu także serwuje się specjał mazowiecki - barszcz biały chrzanowy. Po polsku zjemy także w **Art Deco** np. kaczkę w sosie pomarańczowo - miodowym i golonkę oraz w sąsiednim **Akapicie** – tu polecają kaczkę z jabłkami, ale również filet z łososia. Amatorzy kuchni amerykańskiej i meksykańskiej powinni zająć do **Antrykot Steak House**. W menu znajdziemy m.in. soczyste steaki, hamburgery czy burrito.

Piwooszy zaprasza **Browar Tumski**, w którym poza smaczными posiłkami jest serwowane świeżo warzone piwo, niepasteryzowane i niefiltrowane. Jego produkcja odbywa się w zabytkowych, ponad 350-letnich piwnicach. Z dumą serwują tam między innymi ciemnego stouta, nagrodzonego w 2015 roku podczas Poznańskich Targów Piwnych. Oryginalne, rzemieślnicze piwo wypić można także w **Zbrojowni** przy placu Narutowicza.

Kuchni japońskiej spróbujemy w **Restauracji u Mariusza**. Trattoria **Presto** oferuje kuchnię włoską, pizzę zjemy także w pizzeriach **Roma**, **10 i pół**, **Killer**, **Corner**, **Tessa**, **Laguna**. **La petite** i **Krepsiaki** specjalizują się w naleśnikach. Na kawę i deser zapraszają cukiernia **Dolce Caffè**, **Kawiarenka pod Trąbami**, **Sempre** i lodziarnia **Familijna**, a przy Tumskiej **Centro Cafe**, **Caffè&Bistro Na deptaku** i **Kawiarnia Charlie**. Warto też zająć do Maufaktury słodczy **"Słodkie zakręcone"** czy do **Manufaktury Czekolady**.

Restauracje w hotelu **Tumskim** i **Starzyńskim** kuszą nie tylko wykwinną kuchnią, ale także niepowtarzalnym widokiem na szeroko rozlaną u podnóży Wzgórza Tumskiego Wisłę. Stąd można podziwiać najpiękniejsze zachody słońca, wprost wymarzone przez dla romantyków. Urzekający widok rozciąga się także z plockiego mola, jedynej takiej konstrukcji na rzece w Polsce. Molo jest zwieńczone

przeszkloną kawiarnią **Cafe Molo**, zbudowaną na planie koła, czynną w sezonie wiosenno-letnim i oferującą m.in. smaczne lody, ciasta własnej produkcji i wygodne leżaki do kontemplowania bajecznych krajobrazów.

W odrestaurowanej **Wieży Ciśnień** powstała restauracja, która jako swoją specjalność podaje steaki i hamburgery, a także ponad 200 gatunków whisky. Restauracja słynie w Płocku z organizacji tak zwanych Kuchni Jednodniowych, których bohaterami był już ziemniak, wołowina, kapusta czy kasza. Warto zająć do restauracji **Książęca** w hotelu Herman przy ul. Sienkiewicza, która oferuje potrawy przygotowane nowoczesną metodą sous-vide. **Książęca** została wyróżniona w 2012 r. nagrodą „Najlepszej hotelowej restauracji w woj. mazowieckim”. Wieczorem ożywają kluby i puby, których najwięcej jest przy ulicy Grodzkiej i Placu Narutowicza. W pubie **Rock'69** gra muzyka



na żywo. Stałych bywalców ma **Zachęta**, **Kino** czy **Lisia Jama**, nowych zdobywa **The Queen** przy ul. Koziej. Potarczyć można także w **Enklawie**, a przebijemy lata są otwarte zabawy na Starym Rynku pn. „Na Starówce potarcówka”.

[www.plock.eu/pl/gastronomia.html](http://www.plock.eu/pl/gastronomia.html)



## INFORMACJA TURYSTYCZNA/ PRZEWODNICZY PO PŁOCKU

### Informacja Turystyczna

pl. Stary Rynek 8  
tel./fax 24 367 19 44  
www.turystykaplock.eu  
biuro@turystykaplock.eu

### Płocka Lokalna Organizacja Turystyczna (PLOT)

Stary Rynek 8  
tel./fax 24 364 99 90  
biuro@turystykaplock.eu  
www.turystykaplock.eu

### Biuro Obsługi Ruchu Turystycznego PTTK

ul. Tumska 4  
tel. 24 262 26 00, 24 262 84 00  
e-mail: pttk-plock@wp.pl  
www.pttk-plock.pl

### Biuro Turystyczne Duces Mazovie

ul. Jachowicza 28, Płock  
tel. 608 050 024, 602 469 285  
e-mail: biuro@ducesmazovie.pl  
www.ducesmazovie.pl  
www.facebook.com/DucesMazovie

### Sylwia Wojewódzka przewodnik po Płocku

tel. 603 678 047  
sylwia@rajtel.pl  
www.przewodnik.rajtel.pl

### Po Płocku ze Szczygłem

Mateusz Szczygiel  
przewodnik miejski  
i rekonstruktor historyczny  
tel. 600 340 410  
e-mail: szczygiel.mateusz.jan@gmail.com  
www.facebook.com/poplockuzeszcygłem

Zwiedzaj Płock z aplikacjami:  
FOOTSTEPS  
PERSONALAUDIOGUIDE



## INFORMACJE PRAKTYCZNE

Dworzec kolejowy i autobusowy  
ul. Dworcowa 46, Płock

Rozkład jazdy pociągów  
www.rozklad-pkp.pl

Rozkład jazdy autobusów  
www.autobusowyrozkladjazdy.pl

Straż Miejska  
tel. 986

Baza noclegowa  
www.plock.eu/pl/hotele.html

Baza gastronomiczna  
www.plock.eu/pl/gastronomia.html

### Toalety publiczne:

- na Placu Narutowicza i w Alei Roguckiego czynne codziennie, w godz. 8.00 - 22.00 (maj-sierpień), w pozostałych miesiącach w godz. 9.00 - 19.00 (bezpłatne)  
- Łazienki Grodzkie - ul. Grodzka 1 (wc, natryski, przerwijak), czynna codziennie w godz. 9.00-22.00 (maj – sierpień), w pozostałych miesiącach w godz. 9.00 -19.00 (płatne)

Komunikacja Miejska  
rozkład jazdy autobusów: www.kmplock.eu

### Płatna Strefa Parkowania

Na płockiej starówce obowiązuje Strefa Płatnego Parkowania. Można parkować wyłącznie w oznaczonych miejscach, a opłaty pobierane są w dni robocze, od poniedziałku do piątku, w godz. od 8.00 do 17.00. Pierwsze 30 min. jest za darmo. Operatorem SPP jest Komunikacja Miejska. Więcej informacji:  
24 367 45 45, www.spp.kmplock.eu

### RADIO TAXI\*

Alfa	19 623	24 365 65 65
Merkury	19 663	800 249 191
Merc-Des	19 621	24 262 99 99
Szóstki	19 666	24 266 66 66
Eska	19 625	800 500 500
EuroTaxi	19 626	24 262 04 00

\*pierwszy numer - połączenie z telefonów komórkowych, drugi – ze stacjonarnych





## MUZEA, GALERIE SZTUKI

**Muzeum Mazowieckie**  
ul. Tumska 8  
tel. 24 364 70 71  
www.muzeumplock.art.pl

**Muzeum Mazowieckie - Muzeum Żydów Mazowieckich**  
ul. Kwiatka 7  
tel. 24 364 86 96

**Muzeum Mazowieckie – Spichlerz**  
ul. Kazimierza Wielkiego 11b  
tel. 24 262 25 95

**Muzeum Diecezjalne**  
ul. Tumska 3a  
tel. 24 262 26 23  
www.mdplock.pl

**Sanktuarium Bożego Miłosierdzia**  
Pl. Stary Rynek 14/16  
tel. 24 262 58 83  
**Dom Siostry Faustyny**  
tel. 793 777 931 /noclegi/  
www.milosierdzie.pl

**Muzeum Małachowianki LO im. St. Małachowskiego**  
ul. Małachowskiego 1  
tel./fax 24 366 66 00  
www.malachowianka.plock.org.pl  
/zwiedzanie po wcześniejszym umówieniu/

**Muzeum Szkolne LO im. Władysława Jagiełły**  
ul. 3 Maja 4  
tel. 24 364 59 20  
www.jagiellonka.plock.pl  
/zwiedzanie po wcześniejszym umówieniu/

**Regionalne Muzeum Poczty**  
ul. Piękna 4b  
Paweł Mieszkowicz  
tel. 609 839 001,  
e-mail:  
muzeumpocztyplock@gmail.com  
www.muzeumpocztyplock.pl  
/zwiedzanie po wcześniejszym umówieniu/

**Dom Broniewskiego**  
ul. Kościuszki 24  
(siedziba Związku Nauczycielstwa Polskiego)  
tel. 24 262 59 57,  
725 295 735  
/zwiedzanie po wcześniejszym umówieniu/

**Płocka Galeria Sztuki**  
ul. Sienkiewicza 36  
tel. 24 364 60 40  
www.plockagaleria.com

**Galeria Sztuki Oficyna**  
ul. Tumska 16  
tel. 508 074 756

**Galeria Sztuki Dzieci i Młodzieży**  
(I piętro CH Atrium MOSTY)  
ul. Tysiąclecia 2a,  
tel. 24 369 16 08



## TEATR, KINA, CENTRA KULTURY

**Teatr Dramatyczny**  
Nowy Rynek 11,  
tel. 24 266 38 00  
www.teatrplock.pl

**NoveKino Przedwiośnie**  
ul. Tumska 5a  
tel. 24 367 65 00  
www.novekino.pl/kina/  
przedwiosnie

**Kino Helios Płock**  
Galeria Handlowa Wisła  
ul. Wyszogrodzka 144  
tel. 24 263 34 45  
www.helios.pl

**Kino za Rogiem**  
ul. Jakubowskiego 10  
(POKIS)  
tel. 24 366 43 52  
www.kinozarogiem.pl

**Płocki Ośrodek Kultury i Sztuki**  
ul. Jakubowskiego 10  
tel. 24 367 19 20  
www.pokis.pl

**Amfiteatr /POKIS/**  
ul. Rybaki 15  
tel. 24 367 19 20

**Młodzieżowy Dom Kultury**  
ul. Tumska 9  
tel. 24 364 77 15  
www.mdk-plock.pl

**Książnica Płocka**  
ul. Kościuszki 6  
tel. 24 268 00 16  
www.bibl.plock.pl

**Płocka Orkiestra Symfoniczna**  
ul. Bielska 9/11  
tel. 24 364 10 80  
www.orkiestraplock.pl



## ATRAKCJE

**Miejski Ogród Zoologiczny**  
ul. Norbertańska 2, Płock  
tel. 24 366 05 11  
www.zoo.plock.pl

**Rejsy Statkiem Po Wisłę**  
(w sezonie letnim)

Statek Marianna i Basia  
tel. 506 321 887  
www.zeglugawyszogrodzka.pl

Statek Kaper  
tel. 601 351 755

**Ciuchcia Tumskia**  
kolejka turystyczna  
(w sezonie letnim)  
tel. 506 155 599  
www.plock.eu/pl/ciuchcia\_tumska.html

**Ekologicznie po Płocku**  
Przejażdżki MELEXEM  
tel. 504 214 739  
e-mail:  
orlik.melex@gmail.com

**Oddział Żeglarsko-Motorowodny PTTK Morka**  
(cumowanie żaglówek, kajaków, noclegi, WC, prysznic)  
tel. 24 262 25 43  
www.morka-plock.pl

**Park Linowy Kraina Wrażeń**  
Płock - Borowicki  
tel. 503 016 619  
www.parklinowy.pl

**Park Linowy na terenie ZOO**  
ul. Norbertańska 2  
tel. 661 220 088  
www.zooplock.pl

**Płocki Park Linowy**  
(nad Wisłą)  
tel. 503 016 619  
www.plockiparklinowy.pl

**Pumptrack**  
przy Parku Północnym  
Podolszyce Północ

**Płocki Rower Miejski**  
www.plockirowermiejski.pl  
tel. 24 369 42 42



## OKOLICE PŁOCKA:



DLA RODZINY



DLA AKTYWNYCH



PRZYRODA



ZABYTKI

### Stado Ogierów w Łącku

(jazda konna, przejażdżki bryczką, zwiedzanie)

tel. 24 262 98 97, [www.stadoogierow.pl](http://www.stadoogierow.pl)

### Zespół Pałacowo - Parkowy im.

Fryderyka Chopina w Sannikach  
(koncerty, wystawy)

tel./fax 24 268 11 08, [www.ecasanniki.pl](http://www.ecasanniki.pl)



### Muzeum Wsi Mazowieckiej w Sierpcu

(zwiedzanie ponad 80 obiektów małej i dużej architektury wiejskiej, przejażdżki, kuligi, ognisko)

tel. 24 275 28 83, [www.mwmskansen.pl](http://www.mwmskansen.pl)

### Ośrodek rekreacyjno-szkoleniowy w Cierszewie

(spływy kajakowe, jazda konna, przejażdżki, ognisko)

tel: 24 260 94 65, [www.cierszewo.com.pl](http://www.cierszewo.com.pl)

### Muzeum Geografii Historyczno-Kulturowej im. St. Murzynowskiego

(potocznie zwane Muzeum Codziennego Życia Nadwiślańskiej Wsi)

Murzynowo k/Płocka

tel. 24 261 26 95

(od maja do września, po wcześniejszym umówieniu), [www.wgsr.uw.edu.pl](http://www.wgsr.uw.edu.pl)

### Osada Młynarza w Radotkach k/Płocka

(noclegi, spływy kajakowe)

tel. 605 284 581, 698 647 009

[www.osadamlynarza.pl](http://www.osadamlynarza.pl)

### Zamek w Gostyninie

(zwiedzanie, noclegi, wybijanie monet, pokazy strzelania, degustacja potraw regionalnych)

tel. 24 235 45 00, [www.zamek-gostynin.eu](http://www.zamek-gostynin.eu)

### Muzeum - Zamek w Oporowie

(zwiedzanie, lekcje muzealne, noclegi)

tel. 24 285 91 22, [www.zamekoporow.pl](http://www.zamekoporow.pl)

### Skansen Osadnictwa Nadwiślańskiego w kościele ewangelicko-augsburskim w Wiączeminiu Polskim k/Płocka

(zwiedzanie z przewodnikiem – Dział Etnografii Muzeum Mazowieckiego w Spichlerzu),

tel. 24 262 25 95, 734 461 866

(obsługa w Wiączeminiu),

[www.muzeumplock.eu](http://www.muzeumplock.eu)





- ⊗ **X - XI w.** Budowa drewnianego grodu, wczesnopiastowskiego centrum administracyjnego.
- ⊗ **połowa XI w.** Pierwsze monumentalne budowle kamienne (kaplica grodowa).
- ⊗ **1039 - 1047 r.** Płock - centrum samodzielnego organizmu państwowego pod rządami Masława.
- ⊗ **1075 r.** Erygowanie diecezji płockiej.
- ⊗ **1102 r.** W Płocku umiera i zostaje pochowany władca Polski, książę Władysław Herman.
- ⊗ **1138 r.** Po śmierci (pochowanego w Płocku) księcia Bolesława III Krzywoustego - władcy Polski, Płock staje się jedną z dzielnic książęcych.
- ⊗ **1144 r.** Poświęcenie wzniesionej z fundacji biskupa Aleksandra z Malonne kamiennej bazyliki katedralnej.
- ⊗ **1180 r.** Pierwsze wzmianki o istnieniu w Płocku kolegiaty pw. św. Michała, przy której funkcjonowała szkoła typu trivium (dzisiejsza Małachowianka).
- ⊗ **1237 r.** Konrad I Mazowiecki na części swoich gruntów i w oparciu o własne prawo lokuje miasto Płock, co zostaje potwierdzone dokumentem przez biskupa Piotra I.
- ⊗ **1351 - 1370 r.** Za panowania Kazimierza Wielkiego Płock wraz z całym Mazowszem staje się lennem państwa polskiego.
- ⊗ **1405 r.** Księżna Aleksandra (siostra króla Władysława Jagiełły i żona księcia płockiego Ziemowita IV) funduje szpital pw. Św. Trójcy.
- ⊗ **1435 r.** Władysław I, książę mazowiecki nadaje Płockowi pełne prawo chełmińskie.
- ⊗ **1495 r.** Po bezpotomnej śmierci ostatniego księcia płockiego Janusza II Płock wraz z całym Mazowszem zostaje wcielony do Korony Polskiej.
- ⊗ **3 maja 1498 r.** Król Jan Olbracht nadaje miastu przywilej, na mocy którego zarząd miasta buduje w Płocku pierwsze wodociągi.
- ⊗ **1526 r.** W czasie największej epidemii umiera ok. 1100 osób (30 % ludności).
- ⊗ **1545 r.** Wielki pożar niszczy całe ulice: Dobrzyńską, Piekarską i Nadwiślańską.
- ⊗ **1 sierpnia 1558 r.** Płock otrzymuje od króla Zygmunta II Augusta przywilej swobodnego wyboru burmistrza i wójta.
- ⊗ **1657 r.** Wojska szwedzkie pod dowództwem króla Karola Gustawa grabią doszczętnie Płock, niszcząc przy tym zamek, domy mieszczkańskie i szpital.
- ⊗ **1731 r.** W wyniku erozji skarpy płockiej do Wisły osuwa się niemal cała ul. Nadwiślańska m.in. z częścią kościoła farnego.
- ⊗ **1803 r.** W wyniku realizacji planu Schmida, władze pruskie przystępują do rozbudowy Płocka pomiędzy nowo wytyczonymi ulicami: od Tumskiej po Kilińską.
- ⊗ **23 września 1831 r.** W Ratuszu płockim obraduje ostatnia sesja sejmiku powstańczego Królestwa Polskiego.
- ⊗ **15 maja 1863 r.** Przy placu koszarowym za rogatkami płońskimi rozstrzelano powstańczego naczelnika województwa płockiego, generała Zygmunta Padlewskiego.
- ⊗ **1911 - 1913 r.** Budowa zespołu klasztorno - katedralnego mariawitów.
- ⊗ **18 - 19 sierpnia 1920 r.** Obrona mieszkańców Płocka przed atakiem Rosjan podczas wojny - polsko bolszewickiej.
- ⊗ **10 kwietnia 1921 r.** Marszałek Józef Piłsudski odznacza Płock Krzyżem Walecznych za bohaterską obronę podczas wojny polsko - bolszewickiej w sierpniu 1920r.
- ⊗ **1923 r.** Do Płocka zostaje włączone Radziwie - obecna lewobrzeżna część miasta.
- ⊗ **1937- 1938 r.** Wybudowano stały most drogowo - kolejowy na Wiśle.
- ⊗ **marzec 1941 r.** Oddziały SS wysiedlają (przenosząc do obozów zagłady) całą ludność żydowską Płocka stanowiącą wówczas czwartą część mieszkańców miasta.
- ⊗ **5 stycznia 1959 r.** Uchwała Komitetu Ekonomicznego Rady Ministrów o lokalizacji w Płocku kombinatu rafineryjno - petrochemicznego.
- ⊗ **1975 - 1998 r.** Płock stolicą województwa.
- ⊗ **7 - 8 czerwca 1991 r.** Z pielgrzymką do Płocka przybywa Ojciec Św. Jan Paweł II.
- ⊗ **1 stycznia 1997 r.** do miasta zostają przyłączone nowe tereny, jego powierzchnia zwiększa się do 8806 ha.
- ⊗ **1999 r.** W wyniku połączenia Petrochemii Płock S.A. i CPN powstaje Polska Koncern Naftowy.
- ⊗ **30 kwietnia 2000 r.** Papież Jan Paweł II ogłasza świętą siostrę Faustynę Kowalską, która 22 lutego 1931r. miała w Płocku pierwsze objawienie Jezusa Miłosiernego.
- ⊗ **2007 r.** Oddanie do użytku mostu Solidarności.
- ⊗ **2008 r.** Oddanie do użytku nowego amfiteatru.
- ⊗ **2009 r.** Płock nagrodzony Plakietą Honorową Rady Europy.
- ⊗ **2010 r.** Oddanie do użytku Hali Widowiskowo-Sportowej Orlen Arena.
- ⊗ **2011 r.** Piłkarze Wisły Płock Mistrzami Polski w piłce ręcznej mężczyzn.
- ⊗ **2011 r.** Tadeusz Mazowiecki Honorowym Obywatel Miasta Płocka.
- ⊗ **2011 r.** Oddanie do użytku molo na Wiśle.
- ⊗ **2013 r.** Pierwsza edycja Budżetu Obywatelskiego.
- ⊗ **2013 r.** Otwarcie Muzeum Żydów Mazowieckich.
- ⊗ **2014 r.** Oddanie do użytku nowego Dworca PKP/PKS.
- ⊗ **2014 r.** Budowa I odcinka obwodnicy.
- ⊗ **2014 r.** Budowa wiaduktu kolejowego nad aleją J. Piłsudskiego.
- ⊗ **2015 r.** Rewitalizacja zabytkowych budynków dawnego Kolegium i dawnej Kolegiaty Św. Michała w LO im. St. Małachowskiego.
- ⊗ **2016 r.** Powrót Wisły Płock do Ekstraklasy.
- ⊗ **2016 r.** Otwarcie nowych akwariów w ZOO.
- ⊗ **2018 r.** Oddanie do użytku obwodnicy Płocka, która połączyła nowy most z PKN Orlen.



## TYLKO W PŁOCKU ZOBACZYSZ...



CIEKAWOSTKI



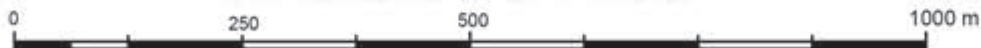
### TYLKO W PŁOCKU ZOBACZYSZ

- ... jeden z najstarszych aktów lokacyjnych miast (pochodzi z 1237 roku, co oznacza, że Płock jest starszy od Krakowa o 20 lat)
- ... XII wieczną Biblię Płocką w Muzeum Diecezjalnym, a w bibliotece Wyższego Seminarium Duchownego – najstarszy w Europie XII wieczny ewangelista, czyli księgę z czytaniem mszalnymi oraz Pontyfikał Płocki, czyli średniowieczną księgę liturgiczną - odzyskaną perłę płockiego średniowiecza
- ... najbogatszy zbiór sztuki secesyjnej w Polsce w Muzeum Mazowieckim
- ... katedrę Kościoła Starokatolickiego Mariawitów, co oznacza, że Płock jest stolicą mariawityzmu
- ... największą nekropolię Piastów w kraju - 15 książąt i 2 władców Polski pochowanych w katedrze
- ... najwcześniej założoną szkołę w Polsce (Małachowianka, 1180r.)
- ... najstarszą pozakościelną nekropolię w Polsce (płocki cmentarz powstał w 1780 roku i jest starszy od Powązek)
- ... najstarszą zachowaną koronę w Polsce (piastowski diadem w hermie św. Zygmunta)
- ... miejsce, w którym odbył się ostatni polski sejm przedrozbiorowy (23 września 1831 roku posłowie obradowali w płockim ratuszu. Sesję sejmową solwowano, czyli odroczone na czas nieokreślony. Nigdy nie została wznowiona.)
- ... ORLEN - największą firmę paliwową w Europie Środkowo – Wschodniej
- ... fabrykę odzieży dżinsowej LEVIS'a (jedyną w Polsce)
- ... moło na rzece - jedyne takie w Polsce (ma 358 metrów długości i biegnie niemal równoległe do Wisły)
- ... zapierające dech w piersiach widoki: na Wzgórze Tumskie i szeroko rozlaną Wisłę oraz najpiękniejsze zachody słońca nad rzeką, dorównujące nadmorskim
- ... aligatorzycę Martę - najstarsze zwierzę żyjące w polskich ogrodach zoologicznych (wykłuła się w 1930 roku) i gibbony ungo - ginące małpy człekokształtne z Azji Południowo-Wschodniej
- ... tyle kotów. Są wszędzie – na budynkach, schodach i jako wlepki na słupach. Sporo tych sympatycznych zwierząt spotkać można na Tumach i wokoło katedry. Są zazwyczaj dwukolorowe, czarno-białe, niebiesko-czarne, kochają reggae, ludowe oberki albo piłkarzy ręcznych Wisły Płock. Street-art tworzony przez płocczan-pasjonatów, ukrytych pod szyldem Inko i Gnito jest od niedawna znakiem rozpoznawczym Płocka. Dekorują miasto, a inspirują ich wolne rogi (budynków). Płockie koty chodzą własnymi ścieżkami i czasami wyjeżdżają za miasto. Dlatego pojedyncze sztuki można spotkać w Warszawie, Berlinie czy Paryżu. Albo w łanie zboża na polu...



**Płock Centrum**  
Skala 1 : 8 300

**OBJAŚNIENIA ZNAKÓW • KEY TO SYMBOLS**



- |  |   |  |   |  |   |  |   |
|--|---|--|---|--|---|--|---|
|  | <b>Ważniejsze obiekty zabytkowe; wybrane obiekty użyteczności publicznej</b><br>Important monumental buildings; some important public buildings |  | <b>Pomniki; muzea</b><br>Monuments; museums                         |  | <b>Óśrodki sportów wodnych; przystanie</b><br>Aquatic sport centres; marinas          |  | <b>Szlaki turystyczne;</b><br>Tourist trails                                |
|  | <b>Stacje benzynowe; dworce autobusowe</b><br>Filling stations; bus terminals   |  | <b>Hotele; zakłady</b><br>Hotels; inns                              |  | <b>Kąpieliska;</b><br>Bathing places;   |  | <b>Szlak Droga św. Jakuba</b><br>Trail Droga św. Jakuba                     |
|  | <b>Kościóły; kaplice</b><br>Churches; chapels   |  | <b>Informacja turystyczna</b><br>Tourist information                |  | <b>Korty tenisowe; baseny kąpielowe kryte</b><br>Tennis-courts; indoor swimming pools |  | <b>Szlaki rowerowe</b><br>Bicycle trails                                    |
|  | <b>cerkwie; klasztory; synagogi</b><br>Orthodox churches; monasteries; synagogues   |  | <b>Szpital; pogotowie ratunkowe</b><br>hospitals; ambulance service |  | <b>Ogrody zoologiczne; skarpy</b><br>Zoological gardens; scarps                       |  | <b>Trasa rowerowa</b><br>Bicycle routes                                     |
|  | <b>Teatry; kina</b><br>Theatres; cinemas  |  | <b>Policja; Straż Pożarna</b><br>Police; fire stations              |  |   |  | <b>Kolejka turystyczna Ciuchcia Tumka</b><br>Tourist train "Ciuchcia Tumka" |

POBIERZ DARMOWĄ  
APLIKACJĘ MOBILNĄ



# FOOTSTEPS

TRAVEL APP

ZWIEDZAJ PŁOCK  
JEDNĄ Z WYBRANYCH  
PRZEZ SIEBIE TRAS!

APLIKACJĘ MOŻNA POBRAĆ TUTAJ



[HTTP://APPLE.CO/1Y68TQV](http://apple.co/1Y68TQV)



[HTTPS://GOO.GL/Z7DPGY](https://goo.gl/Z7DPGY)

**Opracowanie:**  
Urząd Miasta Płocka  
Wydział Promocji i Informacji  
grudzień 2018

**Zdjęcia:** Archiwum Urzędu Miasta Płocka, POKiS,  
MROT, TNP, LO im. Marsz. St. Małachowskiego,  
LO im. Władysława Jagiełły, Muzeum Mazowieckie,  
ARS, Fundacja Vivat Polonia!, Jan Waćkowski,  
Sebastian Adamkiewicz, Zbigniew Świdorski,  
Dominik Dziecinny, Skibek, Robert Parzychowski

**Mapa Płocka:** Euro Pilot Sp. z o.o.

**Trasa Zimowego Zwiedzania ZOO:** ZOO Płock

**Wizualizacja** Sanktuarium Bożego Miłosierdzia -  
arch. Ada Jaśkowiec

**Rys.** rekonstrukcji Zamku i przekrój Katedry - MROT



I  PŁOCK

URZĄD MIASTA PŁOCKA  
STARY RYNEK 1  
09-400 PŁOCK  
TEL. 24 364 55 55  
E-MAIL: INFO@PLOCK.EU